



VÝROČNÍ ZPRÁVA
REGIONÁLNÍHO MUZEA V NÁCHODĚ ZA ROK 2017

OBSAH

1. ÚVOD	4
1.1. ZÁKLADNÍ ÚDAJE	4
1.2. HODNOCENÍ ČINNOSTI S VÝHLEDEM NA ROK 2018	5
1.3. INFORMACE O STANDARDIZOVANÝCH VEŘEJNÝCH SLUŽBÁCH ORGANIZACE	6
1.4. PERSONÁLNÍ OBLAST	8
2. PREZentační činnost	12
2.1. STÁLÉ EXPOZICE	12
2.2. VÝSTAVNÍ ČINNOST V ROCE 2017	13
a) Pobočka Náchod	13
b) Pobočka Hronov.....	14
c) Pobočka Police nad Metují	15
d) Výstavy mimo objekty RMN	16
2.3. OSTATNÍ PREZentační činnost	17
a) Přednášky pro školy.....	17
b) Přednášky pro veřejnost a terénní exkurze	17
c) Ostatní akce pro veřejnost	20
d) Doprovodné programy.....	21
e) Ediční a vydavatelská činnost	22
f) Muzeum v médiích	22
3. Návštěvnost	26
4. PRÁCE SE SBÍRKOU	30
5. BADATELÉ A VĚDECKÁ ČINNOST	34
6. HOSPODAŘENÍ ORGANIZACE	44
6.1. VÝNOSY A NÁKLADY	44
6.2. FINANČNÍ MAJETEK	45
6.3. DOTACE, DARY	45
6.4. INVESTICE (FRR, IF RMN)	46
6.5. ZAKÁZKY	46
6.6. AUTOPROVOZ	46
6.7. NAKLÁDÁNÍ S MAJETKEM	46
6.8. TVORBA A ČERPÁNÍ PENĚŽNÍCH FONDŮ	47
6.9. KONTROLNÍ ČINNOST	47
6.10. INVENTARIZACE	48

VÝROČNÍ ZPRÁVA REGIONÁLNÍHO MUZEA V NÁCHODĚ ZA ROK 2017

1. ÚVOD



1. ÚVOD

1.1. ZÁKLADNÍ ÚDAJE

Oficiální název:	Regionální muzeum v Náchodě
Adresa:	Masarykovo náměstí čp. 1, Náchod, PSČ 547 01
Zřizovatel:	Krajský úřad Královéhradeckého kraje, Pivovarské náměstí 1245, Hradec Králové, PSČ 500 03
Statutární zástupce:	Mgr. Petr Landr (do 31.12. 2017)
IČO:	00084930
DIČ:	CZ00084930, plátce daně od 1. 4. 2017
Bankovní spojení:	KB Náchod, č. ú. 2033-551/0100
Telefon:	491 423 248
Mobil:	724 156 909
E-mail1:	muzeumna.ekonom@seznam.cz
E-mail2:	muzeumna.reditel@seznam.cz; landr@muzeumnachod.cz
www stránky:	www.muzeumnachod.cz
Působnost muzea:	regionální
Právní postavení:	příspěvková organizace s právní subjektivitou

Pobočky:	
Správní budova:	Masarykovo náměstí 1, 547 01 Náchod, tel. 491 423 248, 491 420 552
Stálá expozice:	Masarykovo náměstí 18, 547 01 Náchod, tel. 491 433 722
Výstavní síň:	Tyršova 247, 547 01 Náchod
Pevnost Dobrošov:	Dobrošov u Náchoda, 549 21 Česká Čermná, tel. 491 426 047
Jiráskovo muzeum v Hronově:	Jiráskovo divadlo, náměstí Čs. armády 500, 549 31 Hronov
Rodný domek A. Jiráska:	Jiráskova 90, 549 31 Hronov, tel. 491 483 538
Muzeum města Police nad Metují:	Klášter 1, 549 54 Police nad Metují
Stará polická škola Dřevěnka:	Hvězdecká 15, 549 54 Police nad Metují

Regionální muzeum v Náchodě je příspěvkovou organizací zřízenou Královéhradeckým krajem. Je zapsána v obchodním rejstříku vedeném u Krajského soudu v Hradci Králové v oddílu Pr, vložce číslo 690. Aktuální zřizovací listina Regionálního muzea v Náchodě nabyла platnosti dnem schválení v Zastupitelstvu Královéhradeckého kraje s účinností ode dne 1. 1. 2018.

Tato zpráva o činnosti za rok 2017 je zpracována dle osnovy obsažené ve Směrnici č. 7 Rady Královéhradeckého kraje k řízení příspěvkových organizací zřízených krajem a obchodních společností založených krajem.



1.2. HODNOCENÍ ČINNOSTI S VÝHLEDEM NA ROK 2018

Muzeum v roce 2017 realizovalo širokou škálu aktivit, které navazovaly na úkoly řešené v předchozím období. Nejdůležitější událostí bylo schválení financování projektu „Revitalizace a zatraktivnění Pevnosti Dobrošov“ z prostředků IROP, na které navázala příprava podkladů k výběrovým řízením. Příjemcem dotace je v tomto případě Krajský úřad Královéhradeckého kraje jako zřizovatel našeho muzea a muzeum jako uživatel a správce Pevnosti Dobrošov poskytuje vyžádané podklady a z hlediska svých kompetencí připomínkuje jednotlivé fáze přípravy realizace projektu. Stav přípravy projektu umožnil po dílčích technických a organizačních změnách realizaci návštěvnické sezony na Dobrošově včetně obvyklých doprovodných akcí. V roce 2017 rovněž probíhaly projekční a stavební práce v objektu čp. 18, které sice omezily na několik měsíců návštěvnický provoz, ale přinesly zásadní zkvalitnění výstavních prostor pro krátkodobé výstavy i pro expozici. Zmíněné projekční práce směřují k rekonstrukci výtahu a jeho vyvedení do podstřeší, ale i k výstavnímu a depozitárnímu využití tohoto podstřešního prostoru. Na tyto práce navázala příprava libreta a technického scénáře pro renovaci a rozšíření expozice. Část expozice mapující dějiny Náchoda a Náchodska po roce 1918 by měla vzniknout právě v podstřeší, což se však neobejde bez značných finančních nákladů, které bude nezbytné v budoucím období zajistit.

Ve výstavní síni v roce 2017 pokračovala výstava „Krásné časy“ monarchie, již posléze nahradila velmi kvalitní výstava Móda za časů protektorátu, vytvořená z nových akvizic získaných především v souvislosti s akcí Oblékněme Dannyho a jeho slečny, kterou naše muzeum realizovalo ve spolupráci s městem Náchodem v roce 2016. Výstavní činnost v budově stálé expozice (čp. 18) byla výrazně omezena zmíněnou stavební činností; proto zde byla v roce 2017 realizována jen jedna výstava – Kabinet kuriozit. Tato výstava, otevřená 28. července 2017, byla koncipována jako historická reminiscence na soukromé i veřejné sbírky od období renesance, pro něž bylo typické propojování velmi různorodých sběratelských oborů. Tomu byly přizpůsobeny i netradiční způsoby instalace sbírkových předmětů. Návštěvnická sezona, která byla na Dobrošově v roce 2017

přes očekávání zahájení stavebních prací nakonec realizována, přinesla velmi zajímavou návštěvnost čítající 22 458 zájemců. I když počet návštěvníků na ostatních pobočkách byl tradičně o řád nižší, je přesto nutné vyzvednout především výstavu Život na provázku, která v Jiráskově rodném domku v Hronově představila významný soubor loutek, jež naše muzeum získalo z pozůstalosti operní pěvkyně a sběratelky Jarmily Hassan Abdel Wahab Kristenové. Srovnatelnou návštěvnost měla i naše pobočka v Polici nad Metují, kde je patrná velmi úzká spolupráce s Cechem panen rukodělných, s městem, ale i dalšími subjekty. Hmatatelné výsledky dokládá řada společných prezentačních aktivit, včetně například instalace expozice zimních sportů.

Muzeum již standardně realizuje edukační činnost, která je výsledkem práce muzejního pedagoga i autorů jednotlivých výstav. Vedle programů pro školy jsou realizovány doprovodné programy pro všechny generace, a to často v rámci příhraniční česko-polské spolupráce.

V roce 2017 vyšlo další číslo muzejních novin, které jsou tradičně distribuovány zdarma. Krom toho, že na šestnácti stranách prezentují zajímavosti k jednotlivým sbírkovým předmětům a historická témata se vztahem k regionu, slouží k informování veřejnosti o aktuálním dění v muzeu, výstavách a dalších aktivitách. Muzeum rovněž spravuje své webové stránky i facebookový profil, přes který se daří oslovovat širokou skupinu potenciálních zájemců o muzeum. Nezanedbatelná je také spolupráce s médii – jak regionálními, tak celostátními periodiky – a s rozhlasovými reportéry.

V roce 2017 jsme se z důvodu velkého množství fakturací za poskytované archeologické služby stali plátcí DPH. Celkový nárůst ekonomické agendy proto vedl k nutnosti přijmout další účetní, což bylo možné i díky navýšení příspěvku zřizovatele, který zohlednil očekávaný pokles příjmů ze vstupného z důvodu stavebních prací na Dobrošově.

Přestože v roce 2017 byly naše příjmy standardně tvořeny především příspěvkem zřizovatele, neobešli bychom se bez dalších finančních zdrojů, jakými byly především výnosy ze vstupného, příspěvky od měst Náchoda, Hronova a Police nad Metují a zisky z archeologické činnosti. I přes pokles návštěvnosti představoval výnos ze vstupného z Pevnosti Dobrošov natolik zásadní částku, že i přes zmíněné navýšení příspěvku ze strany zřizovatele bude v průběhu rekonstrukce tohoto objektu nutné některé výdaje omezit.

Akvizice nových sbírkových předmětů byly v roce 2017 realizovány především z vlastních sběrů (archeologie), koupelemi a dary. Mezi významné nákupy patří především vydražení hákovnice z 15. století na vánoční aukci aukčního domu Dorotheum. V průběhu celého roku byly ošetřovány sbírkové předměty muzejními konzervátory a externě byly restaurovány textilie z 19. a 20. století. I nadále pokračuje úspěšná spolupráce s Fakultou restaurování Univerzity Pardubice, v rámci níž jsou restaurovány staré tisky ze sbírek našeho muzea.

V nadcházejícím období nás čeká především řada úkolů při spolupráci s krajským úřadem na realizaci prací souvisejících s revitalizací Dobrošova. Bude pokračovat příprava renovace a rozšíření stálé expozice Dějin Náchoda a Náchodska, včetně zajištění potřebného financování. Jedním z úkolů, který zůstává v řešení, je rovněž aktualizace stálých expozic na pobočkách v Hronově a Polici nad Metují. Dále bude zapotřebí zabývat se otázkou dlouhodobého uložení sbírkových předmětů s tím, že zřizovatel vyjádřil záměr realizovat v Náchodě stavbu moderního depozitárního objektu. Do doby realizace takového projektu je však nezbytné nutně zajistit péči o sbírkové předměty v plné míře a není tedy možné vyhnout se nutnosti průběžného adekvátního dovybavování prostor stávajících, včetně pokračování scelování sbírek uložených v často obtížně dostupných depozitářích.

Nezanedbatelným úkolem je rovněž průběžné doplňování mnohdy chybějícího druhého stupně evidence sbírkových předmětů. V budoucím období proběhne plný přechod na nový evidenční program pro sbírky, což umožní dokončení započaté konverze stávajících dat. Po proškolení budou rovněž stanoveny nové vnitřní standardy pro dokumentaci a práci se sbírkou. Kvalitativně vyšší úroveň dokumentace v tzv. druhém stupni evidence včetně fotodokumentace usnadní práci muzejníků, umožní širší využití sbírek ze strany badatelů a má i velký odborný potenciál.



1.3. INFORMACE O STANDARDIZOVANÝCH VEŘEJNÝCH SLUŽBÁCH ORGANIZACE

Standard územní dostupnosti

Regionální muzeum v Náchodě je součástí sítě poskytovatelů standardizovaných veřejných služeb ve smyslu zákona č. 483/2004 Sb., kterým se mění zákon č. 122/2000 Sb. o ochraně sbírek muzejní povahy a změně některých dalších předpisů ve znění zákona č. 186/2004 Sb.

Standard časové a ekonomické dostupnosti

Záměrem organizace je vytvářet s ohledem na aktuální ekonomickou situací cenovou politiku vstupného do výstavních prostor tak, aby umožňovala bezproblémovou dostupnost všem sociálním vrstvám obyvatelstva se zřetelem na děti a mládež, seniory a osoby se zdravotním postižením.

O programech organizace v příslušném roce je veřejnost informována prostřednictvím vlastních webových stránek, facebooku a v rámci standardní propagace samostatnými plakáty a pozvánkami na jednotlivé akce.



Část stálé expozice - období 20. - 30. let 20. století

Otevírací doby a vstupné v jednotlivých objektech:

1) Stálá expozice

Náchod, Masarykovo náměstí čp. 18

Otevírací doba a vstupné:

Celoročně 9.00 – 12.00 a 13.00 – 17.00
denně kromě pondělí

Vstupné stálá expozice + výstavy:

Plné vstupné (dospělí): 35,- Kč
Snížené vstupné (děti od 6 let, studenti, senioři): 20,- Kč
Děti do 6 let: zdarma
Držitelé průkazů AMG, NPÚ a učitelé jako doprovod školní výpravy: zdarma

Slevy na vstupném – 10% pro držitele Rodinných pasů:

Plné vstupné (dospělí): 30,- Kč
Snížené vstupné (děti od 6 let, studenti, senioři): 15,- Kč
Vstupné zdarma pro všechny návštěvníky:

Během akce Dny evropského dědictví dne 9. 9. 2017,
9.00 – 17.00 hod.

Fotografování: 20,- Kč

2) Výstavní síň

Náchod, Tyršova čp. 247

Otevírací doba a vstupné:

Úterý až neděle 9.00 – 12.00 a 13.00 – 17.00
pouze v době konání výstavy

Vstupné:

Plné vstupné (dospělí): 20,- Kč
Snížené vstupné (děti od 6 let, studenti, senioři): 15,- Kč
Děti do 6 let: zdarma
Držitelé průkazů AMG, NPÚ a učitelé jako doprovod školní výpravy: zdarma

Fotografování: 15,- Kč



Pevnost Dobruška - dělostřelecký srub N-S 75 Zelený

3) Národní kulturní památka Pevnost Dobruška

Dobruška u Náchoda

Srub Zelený

Otevírací doba a vstupné:

Duben, říjen:
pondělí až neděle 10.00 – 16.00

Květen až září:
pondělí až neděle 10.00 – 18.00

Listopad až březen:
úterý a čtvrtek 10.00 – 14.00
Jindy ve sjednanou dobu pouze pro předem objednané výpravy.

Vstupné:

Plné vstupné (dospělí): 80,- Kč
Snížené vstupné (děti od 6 let, studenti, senioři): 40,- Kč
Děti do 6 let: zdarma
Držitelé průkazů AMG, NPÚ a učitelé jako doprovod školní výpravy: zdarma
Speciální vstupné – pes: 40,- Kč

Fotografování: 30,- Kč

Příplatky:

Příplatky jsou účtovány za prohlídky konané mimo běžnou provozní dobu (v období od listopadu do března, v časných ranních nebo večerních hodinách), a to až do výše 100% základního vstupného.

Slevy:

Slevy jsou poskytovány u mimořádných příležitostí, jako jsou např.: Den muzeí, Den památek, Dny evropského dědictví, popř. jiné předem ohlášené akce.

Pěchotní srub N-S 73 Jeřáb

Otevírací doba a vstupné:

O státních svátcích (1. 5. a 8. 5., 5. 7. a 6. 7., 28. 9., 28. 10.) a denně o letních prázdninách (červenec, srpen).

Jako součást prohlídky pevnosti v ceně vstupného, samostatná prohlídka 40,- Kč.



Držitelé průkazů AMG, NPÚ a učitelé jako doprovod školní výpravy: zdarma

4) Rodný domek Aloise Jiráska v Hronově

Hronov, Jiráskova čp. 90

Otevírací doba a vstupné:

Květen:

Pouze v sobotu, neděli a o státních svátcích
9.00 – 12.00 a 13.00 – 16.30

Červen až září:

Denně kromě pondělí 9.00 – 12.00 a 13.00 – 16.30

Říjen:

Pouze v sobotu, neděli a o státních svátcích
9.00 – 12.00 a 13.00 – 16.30

Plné vstupné (dospělí): 40,- Kč
Snížené vstupné (děti od 6 let, studenti, senioři): 20,- Kč
Děti do 6 let: zdarma
Držitelé průkazů AMG, NPÚ a učitelé jako doprovod školní výpravy: zdarma

Slevy na vstupném – 10% pro držitele Rodinných pasů:

Plné vstupné (dospělí): 36,- Kč
Snížené vstupné (děti od 6 let, studenti, senioři): 18,- Kč

Fotografování: 15,- Kč

5) Jiráskovo muzeum v Hronově

Hronov, Jiráskovo divadlo, náměstí Čs. armády čp. 500

Otevírací doba a vstupné:

Květen:

Pouze v sobotu, neděli a o státních svátcích
9.00 – 12.00 a 13.00 – 16.30

Červen až srpen:

Denně kromě pondělí 9.00 – 12.00 a 13.00 – 16.30

Září a říjen:

Pouze v sobotu, neděli a o státních svátcích
9.00 – 12.00 a 13.00 – 16.30

Plné vstupné (dospělí): 40,- Kč
Snížené vstupné (děti od 6 let, studenti, senioři): 20,- Kč
Děti do 6 let: zdarma
Držitelé průkazů AMG, NPÚ a učitelé jako doprovod školní výpravy: zdarma

Slevy na vstupném – 10% pro držitele Rodinných pasů:

Plné vstupné (dospělí): 36,- Kč
Snížené vstupné (děti od 6 let, studenti, senioři): 18,- Kč

Fotografování: 15,- Kč

6) Muzeum města Police nad Metují

Police nad Metují, Komenského náměstí, Klášter čp. 1

Otevírací doba a vstupné:

Květen:

Pouze v pátek, sobotu, neděli a o státních svátcích
9.00 – 12.00 a 13.00 – 16.30

Červen až září:

Denně kromě pondělí 9.00 – 12.00 a 13.00 – 16.30

Říjen až duben:

Každou první sobotu v měsíci 10.00 – 14.00
Státní svátek 28. října 9.00 – 12.00 a 13.00 – 16.30
Jindy ve sjednanou dobu po předchozím objednání.

Plné vstupné (dospělí): 30,- Kč
Snížené vstupné (děti od 6 let, studenti, senioři): 15,- Kč
Děti do 6 let: zdarma
Držitelé průkazů AMG, NPÚ a učitelé jako doprovod školní výpravy: zdarma

Slevy na vstupném – 10% pro držitele Rodinných pasů:

Plné vstupné (dospělí): 27,- Kč
Snížené vstupné (děti od 6 let, studenti, senioři): 13,- Kč

Vstupné zdarma pro všechny návštěvníky:

Během Muzejní noci pořádané v rámci celostátní akce Noc kostelů – Muzejní noc, 19.00 – 23.30 hod.
Na Den otevřených dveří u příležitosti státního svátku 28. října, 9.00 – 12.00 a 13.00 – 16.00 hod.

Fotografování: 15,- Kč



Muzeum Města Police nad Metují - zábradlí vstupního schodiště

7) Stará škola „Dřevěnka“ Police nad Metují

Police nad Metují, Hvězdecká čp. 15

Otevírací doba a vstupné:

Stará škola slouží jako výstavní prostor a je samostatně otevřena pouze v době příležitostných výstav a předvádění řemesel. Dny řemesel jsou pořádány ve spolupráci s Cechem panen rukodělných, který je hlavním organizátorem. Mimo tyto akce lze o prohlídku požádat ve stálé expozici Muzea města Police nad Metují v klášteře (otevírací doba viz výše) jako součást prohlídky muzea. Mimo sezonu mohou organizované skupiny navštívit budovu staré školy po předchozí telefonické domluvě.

Vstupné na výstavy pořádané RMN ve staré škole:

Plné vstupné (dospělí): 20,- Kč
Snížené vstupné (děti od 6 let, studenti, senioři): 10,- Kč
Děti do 6 let: zdarma
Držitelé průkazů AMG, NPÚ a učitelé jako doprovod školní výpravy: zdarma

Fotografování: 10,- Kč

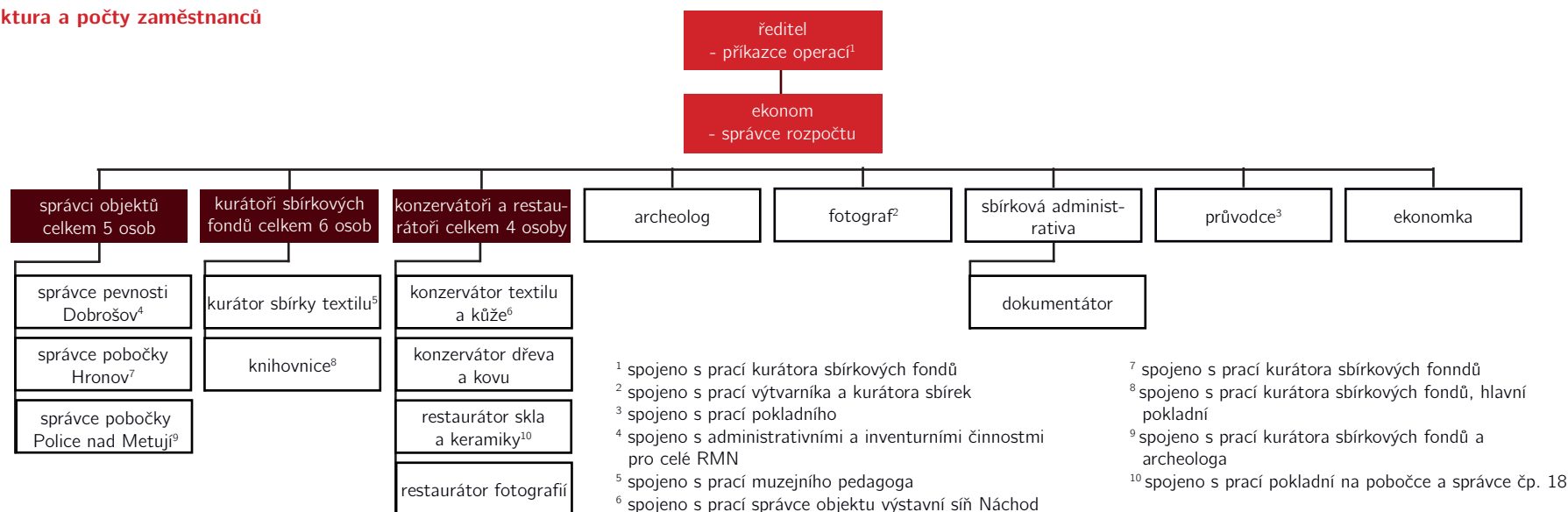
Vstupné na akce pořádané Cechem panen rukodělných:

RMN na těchto akcích vstupné cíleně nevybírá, je pouze dobrovolné.



1.4. PERSONÁLNÍ OBLAST

Struktura a počty zaměstnanců



K datu 31. 12. 2017 bylo v RMN 16 kmenových pracovníků zaměstnaných na hlavní pracovní poměr (z toho 13 zaměstnanců na celý úvazek, 2 zaměstnankyně na mateřské dovolené, 1 zaměstnanec na úvazek 0,6). Dále bylo k 31. 12. 2017 ve stavu 8 pracovníků-brigádníků – DPP, DPČ na pozicích průvodce-pokladník. Celkem bylo všemi zaměstnanci RMN v roce 2017 odpracováno 33.230 hodin, z toho u zaměstnanců v pracovním poměru 26.488 hodin, u zaměstnanců na DPP 6293,50 hodin a zaměstnanců na DPČ 448,50 hodin.

Přírůstky a úbytky zaměstnanců

U evidenčního počtu kmenových zaměstnanců došlo v roce 2017 k výrazné obměně pracovního kolektivu a jeho doplnění, a to v důsledku odchodu některých pracovníků a dále vlivem pokračujících mateřských dovolených. V roce 2017 došlo na základě analýzy organizační struktury a pracovních činností jednotlivých pracovníků v rámci muzea pouze k dílčí reorganizaci.

V průběhu roku 2017 ukončili pracovní poměr tyto pracovníci:

Bc. Aneta Doležalová – praktikant, dokumentátor, administrace – dotované místo Úřadem práce v Trutnově
Alžběta Spíšková – fotograf, výtvarník, kurátor sbírkových fondů – odchod do starobního důchodu
Mgr. Veronika Mesnerová, DiS. (mateřská dovolená) – výpověď ze strany zaměstnance
Mgr. Naďa Pochobradská – kurátor, sbírková administrativa – výpověď ze strany zaměstnance
Mgr. Petr Landr – ředitel – jmenování na dobu určitou (do 31. 12. 2017)

V průběhu roku 2017 nastoupili do pracovního poměru tyto pracovníci:

Jana Jindrová – ekonom – správa majetku, mzdy (od 1. 9. 2017)

Sezonní pracovníci na pracovní pozici pokladní-průvodce byli průběžně zaměstnáváni v návaznosti na potřeby organizace v průběhu celého roku s tím, že hlavní sezona probíhala v období od 1. 5. 2017 do 31. 10. 2017, a to v závislosti na



Východočeské autodružstvo Náchod

postupném nárůstu zájmu veřejnosti, s kulminací v měsících červenci a srpnu. V roce 2017 bylo uzavřeno celkem 35 dohod o provedení práce s odpracovaným fondem 6.263,50 hodin,



4 dohody o pracovní činnosti s odpracovaným fondem 448,50 hodin a dále byly v průběhu hlavní turistické sezony uzavřeny 2 smlouvy na pracovní poměr na dobu určitou s odpracovaným fondem 1.648 hodin.

Celkové čerpání mzdových prostředků

(včetně započtení dohadné položky za nevyčerpanou dovolenou)

Mzdové prostředky – účet 521 – C. I výkaz zisku rok 2016	4 432 117,- Kč
Mzdové prostředky – účet 521 – C. I výkaz zisku rok 2017	4 990 637,- Kč
Stanovený limit mzdových prostředků pro rok 2017	5 984 000,- Kč

K nižšímu čerpání mzdových prostředků oproti stanovenému závaznému limitu pro rok 2017 došlo v důsledku nižšího stavu přepočtených zaměstnanců. Celkový nárůst mzdových nákladů oproti roku 2016 je dán důsledkem plošného vzrůstu tarifních platů v roce 2017 a dále spolufinancováním jednoho dotovaného místa s ÚP ve výši 50% nákladů.



Hlavice dykového palčátu z 15. stol.

Plánované členění zaměstnanců dle kategorie práce

Plánovaný počet 21,5 přepočtených pracovníků vycházel v roce 2017 z potřeb regionálního muzea pro zabezpečení plného rozsahu činnosti daných zřizovací listinou; Radou KHK byl usnesením č. RK/8/485/2017 schválen jako závazný ukazatel. Skutečný stav přepočtených pracovníků v roce 2017 byl 18,46. Nižší skutečný počet přepočtených pracovníků byl zapříčiněn omezeným provozem Pevnosti

Dobrošov (nižší čerpání fondu pracovní doby sezonními pracovníky na DPP) a neplánovaným odchodem některých kmenových zaměstnanců. Z hlediska dalšího zkvalitnění práce se sbírkovými fondy a jejich digitalizace bude v rámci RMN v roce 2018 nutno posílit pozice kurátorů sbírkových fondů a sbírkové administrativy.

Kategorie práce:

Ředitel RMN: **Mgr. Petr Landr**

Vedoucí ekonom RMN: **Ing. Petr Kosař**

Ekonomka – evidence mezd a majetku, od 13. 9. 2017

hlavní pokladní: **Jana Jindrová**

Správce objektu – NKP Pevnost Dobrošov: **Bc. Richard Švanda**

Archeolog, kurátor sbírkových fondů, správce objektu v Polici nad Metují: **Mgr. Jan Tůma**

Archeolog: **Mgr. Jan Košťál**

Knihovnik, kurátor sbírkových fondů, hlavní pokladní (do 12. 9. 2017): **Mgr. Pavlína Švandová**

Konzervátor, správce objektu výstavní síně: **Marcela Meisnerová**

Konzervátor: **Vlastimil Pibil, DiS.**

Správce objektu stále expozice muzea, pokladní, průvodce, restaurátor: **Bc. Veronika Kumstová**

Pokladní, průvodce: **Jan Chmelař**

Kurátor sbírkových fondů, muzejní pedagog: **Mgr. Barbora Stehlíková**

Kurátor sbírkových fondů, správce objektů v Hronově: **Mgr. Alina Slováková**, Mgr. Mariana Poláková (mateřská dovolená)

Sbírková administrativní: **Mgr. Nad'a Pochobradská** (do 16. 8. 2017, dále jen DPP), Mgr. Eliška Borůvková (mateřská dovolená)

Konzervátor, restaurátor, správce sbírkových fondů: **MgA. Anna Huňková**

Sezonní průvodci, pokladní a další sezonní pracovníci: Barbora Balcarová, Bc. Veronika Blahová, Jan Bohadlo, Stanislava Brendlová, Viktorie Bubáková, Mgr. Alena Čtvrtečková, Bc. Aneta Doležalová, Milena Dušková, Jan Florian, Linda Heinzlová, David Hlaváček, Jitka Hylenová, Renata Klicperová, Ing. Pavel Král, Denisa Keyzlarová, Marie Knittelová, Martin Lánský, Luděk Macháček, Timotej Mareš, Kateřina Máslová, Kateřina Perglová,

Libuše Pinkavová, Mgr. Nad'a Pochobradská, Simona Rozinková, Šimon Stolín, Miloš Svoboda, Božena Škopová, Pavla Štěpánová, Petr Švanda, Helena Švandová, Jaroslava Tolárková, Šárka Urešová, Karel Žid.

Struktura zaměstnanců k 31. 12. 2017

Dle vzdělání:

vysokoškolské magisterské a vyšší	10
vysokoškolské bakalářské	2
odborné střední, úplné středoškolské	3
vyšší odborné	1
základní	0

Dle věku:

20 – 30 let	4
30 – 40 let	7
40 – 50 let	2
50 – 60 let	3
60 a více	0

Platové třídy, průměrná mzda

Zařazování pracovníků do platových tříd vychází z obecně závazných předpisů pro tuto oblast, zejména pak Katalogu prací ve veřejných službách a správě, resp. Přílohy č. 1 stupnice platových tarifů podle platových tříd a stupňů pro zaměstnance uvedené v §5 odst. 1. Dle nařízení vlády došlo k 1. 7. 2017, resp. 1. 11. 2017 k nárůstu tabulkové základní mzdy. Oproti roku 2016 došlo k nárůstu průměrné hrubé hodinové mzdy. Průměrná hrubá hodinová mzda v roce 2017 byla ve výši 133,65 Kč/hod., v roce 2016 byla průměrná hrubá hodinová mzda ve výši 112,20 Kč/hod.

Platové třídy:

ředitel muzea	tř. 12
odborní pracovníci – průvodkyně	tř. 4 - 8
ostatní odborní pracovníci	tř. 9 - 10
ekonom muzea, archeologové	tř. 11



Výstava Kabinet kuriozit



2. PREZENTAČNÍ ČINNOST

VÝROČNÍ ZPRÁVA REGIONÁLNÍHO MUZEA V NÁCHODĚ ZA ROK 2017



2. PREZentační činnost

V roce 2017 Regionální muzeum v Náchodě realizovalo 16 výstav. V prostorách muzea je otevřeno 6 stálých expozic a proběhlo 15 střednědobých či krátkodobých výstav. Mimo objekty Regionálního muzea v Náchodě se pak konala 1 výstava.

2.1. STÁLÉ EXPOZICE

Náchod – Masarykovo náměstí 18

Od roku 2000, kdy byla po přestěhování z prostor náchodského zámku otevřena v čp. 18 expozice Dějiny Náchoda a Náchodska, je tato expozice hlavní stálou výstavou muzea. Zabývá se obdobím od pravěku do roku 2000 a prezentuje širokou škálu sbírkových předmětů. Představují jsou v chronologickém sledu, kdy v přízemí je zastoupeno období od pravěku do 16. století a v prvním patře období od 17. do konce 20. století. Expozice je doplněna sedmi dioramaty s celkem dvaceti šesti figurínami. Výstavní prostor byl v uplynulém období opravován a částečně doplňován. Expozice je stále odborně akceptována pro svou historiografickou korektnost, ale postupně zastarává svým jednostranným způsobem prezentace. V roce 2016 proběhlo několik stavebních úprav v těchto prostorách: na začátku roku došlo k renovaci pokladny a v jeho závěru byla započata dílčí rekonstrukce další části přízemí pro plánované rozšíření expozice pravěku, která pokračovala ještě během roku 2017; z tohoto důvodu byl vstup do expozice pro návštěvníky omezen.



Stálá expozice – období dějin pravěku

Hronov – Rodný domek Aloise Jirásky

Rodný domek Aloise Jirásky od roku 1925 vlastní město Hronov, které tuto původní lidovou architekturu z konce 18. století nechalo v 50. letech zásadně zrekonstruovat. Nyní jej spravuje na základě smlouvy Regionální muzeum v Náchodě. Tento objekt, ve kterém se v roce 1851 narodil Alois Jirásek, nabízí k expozičním a výstavním účelům vstupní prostor, světnici, menší světničku a komoru. V letošním roce byly zpřístupněny i sklepní prostory. Domek je vybaven pekařským zařízením a lidovým nábytkem. Jeho prostory jsou využívány také pro krátkodobé výstavy; na tuto expozici navazuje Jiráskovo muzeum.

Hronov – Jiráskovo muzeum

V druhém patře Jiráskova divadla na hronovském náměstí je umístěna stálá expozice Jiráskova muzea. Jiráskovo muzeum v Hronově, které vzniklo v roce 1908, se v 80. letech stalo součástí dnešního Regionálního muzea v Náchodě. Původní, v roce 2002 renovovaná, expozice je věnována životu a dílu Aloise Jirásky, ale návštěvníci se zde mohou seznámit i s dalšími hronovskými rodáky a dějinami města. Prostor expozice poskytuje, byť se značnými limity, také prostor pro krátkodobé výstavy.

Police nad Metují – klášter

V 80. letech 20. století bylo přičleněno k dnešnímu Regionálnímu muzeu v Náchodě i bývalé městské muzeum v Polici nad Metují. Expozice tohoto muzea je umístěna v prostorách historického benediktinského kláštera, kde je nyní v nájmu. Prezentuje především sbírky bývalého městského muzea, ale také sbírku nábytku Regionálního muzea v Náchodě a původní opatův byt včetně soukromé kaple. Na stálou expozici navazuje prostor chodby, který je nově využit pro prezentaci Muzea zimních sportů Emericha Ratha.

Police nad Metují – stará škola

V patře staré roubené školy Dřevěnky je umístěna stálá expozice prezentující historii školy i životního stylu rodiny učitele na počátku 20. století. V přízemí jsou ukázky dvou školních tříd, které připomínají dobu 30. let 20. století. Školní expozici doplňuje menší výstavní prostor s expozicí k dějinám staré školy s ukázkami školních pomůcek a školních matik. Byt v prvním patře je zařízen převáž-

ně nábytkem ze sbírek RMN. Vystavené nádobí, oblečení, prádlo a další vybavení pochází ze sbírek paní Štovičkové a Hejnové, členek Cechu panen rukodělných, a z darů občanů města Police nad Metují.

Pevnost Dobrošov

Pro sezonu 2017 bylo nutné zčásti opravit stávající elektroinstalace v podzemí tak, aby prošly revizní kontrolou. Z důvodu předpokládaných rekonstrukčních prací nebyla na počátku sezony realizována žádná kulturní akce. Teprve později, když bylo jasné, že rekonstrukce v tomto roce zahájena nebude, byl připraven letní program pro návštěvníky. Ze shora uvedeného je zřejmé, že nebylo možné realizovat žádné obměny v expozicích. Největší návštěvnost byla zaznamenána v letních měsících – červenci a srpnu, které díky řadě doprovodných akcí přilákaly davy návštěvníků. Po celý rok 2017 se intenzivně dokončoval projekt revitalizace Pevnosti Dobrošov.



Stará škola Dřevěnka - interiér bytu



2.2. VÝSTAVNÍ ČINNOST V ROCE 2017

a) Pobočka Náchod

Náchod - Masarykovo náměstí 18

Čp. 18 na Masarykově náměstí v Náchodě je budovou v majetku Královéhradeckého kraje. Kromě stálé expozice k dějinám Náchoda je pro účely krátkodobých výstav využíván tzv. přednáškový salonek, chodba v přízemí a dvě menší místnosti, uzpůsobené pro výstavní účely nedávnými stavebními úpravami bývalého depozitáře a bývalé kanceláře. Zatímco výstavní salonek a nové místnosti jsou určeny pro menší výstavy s užitím trojrozměrných předmětů a výstavních panelů, chodba slouží převážně pro dvourozměrné prezentace.



Vernisáž výstavy Kabinet kuriozit

V roce 2017 se zde konaly tyto výstavy:

Kabinet kuriozit

28. 7. 2017 – 14. 1. 2018

Kurátor: Mgr. Petr Landr, Mgr. Jan Tůma, MgA. Anna Huňková, Mgr. Alina Slováková, Mgr. Barbora Stehlíková, Mgr. Pavlína Švandová

Kabinety kuriozit začaly vznikat během 15. století jako prestižní světská zábava odrážející současně vzdělání, zájmy i společenské postavení svých majitelů a tvůrců.

Svámi sběratelskými aktivitami si je vytvářeli především panovníci a šlechta, a to nejen v období renesance, ale i baroka a mnohé z nich se dochovaly až do současnosti. Pozoruhodné jsou především tím, že způsobem prezentace představují téměř protiklad k odborné správě muzejních sbírek, avšak zároveň svým pojetím, svěbytnou estetikou, zájmem o výjimečné předměty i nezvyklým způsobem prezentace v sobě ukrývají cosi podmanivého a zvláštního. Cílem výstavy bylo současným návštěvníkům takovéto sběratelské kabinety přiblížit a zároveň je pobavit i přimět k hlubšímu zamyšlení. Na výstavě našli předměty v nečekaných souvislostech a kontextech, například obraz maršálka Radeckého spolu s vídeňským řízkem, jehož objev mu je přičítán. Představeny byly také různé druhy historických způsobů instalací sbírek přírodnin (preparáty) i předmětů



Výstava Krásné časy monarchie

národopisného charakteru. Výstava byla rozdělena do jednotlivých uzavřených okruhů: Smrtné slasti, Memento mori, Orient, Babelotky, Národopis, Natura apod.

Slavní dějepisci Kladska a jejich díla

25. 11. 2017 – 14. 1. 2018

Putovní výstava Muzea Ziemi Kłodzkiej v polském Kłodzku vznikla v rámci česko-polského projektu, jehož partnerem je Regionální muzeum v Náchodě. Panelová dvoj-jazyčná výstava „Słynni dziejopisarze Ziemi Kłodzkiej i ich dzieła“ (Slavní dějepisci Kladska a jejich díla) přibližuje

významné dějepisce, kteří se zabývali dějinami Kladska, mezi nimiž byl prvním kanovník Kosmas. Výstava vznikla u příležitosti dvoustého výročí smrti kladského historio-grafa Josepha Köglera a byla prezentována také v rámci workshopu Kosmova kaligrafie / Kaligrafia Kosmasa, který proběhl v Náchodě dne 25. 11. 2017.

Náchod – výstavní síň

Výstavní síň Regionálního muzea v Náchodě je umístěna v budově náchodské základní umělecké školy a muzeum má tento prostor dlouhodobě pronajat. Vybaven je moderními vitrínami od firmy Lotech a slouží pro krátkodobé výstavy. Velkou slabinou však je chybějící klimatizace, což je zvláště v létě poněkud limitující jak pro vystavované sbírky, tak z hlediska návštěvníckého provozu.

V roce 2017 se zde konaly tyto výstavy:

„Krásné časy“ monarchie

24. 11. 2016 – 30. 4. 2017

Kurátor: Mgr. Petr Landr, Mgr. Jan Tůma, Mgr. Alina Slováková, Mgr. Barbora Stehlíková, Mgr. Pavlína Švandová

Výstava byla věnována osobnosti císaře Františka Josefa I. a každodennímu životu v monarchii v období jeho panování. Prezentovala např. značné množství upomínkových předmětů s vyobrazením tohoto vladaře a jeho choti císařovny Alžběty, „andělsky krásné“ Sisi. Hlavní důraz byl kladen na každodenní život v monarchii a společenské změny, které během bezmála 70 let trvající vlády „staříčkého mocnáře“, jak byl posléze František Josef I. nazýván, nastaly. Významnou měrou byly rovněž zastoupeny oděvy a předměty ze sbírek textilu, které představují a charakterizují vývoj módních trendů za dlouhé období panování tohoto předposledního rakouského císaře. Stejně tak byl nastíněn technický pokrok v mnoha odvětvích lidské činnosti, který se během druhé poloviny 19. a v prvních desetiletích 20. století udál. Vše bylo doplněno o textové panely, podávající návštěvníkům základní informace o životě a době Františka Josefa I., o vývoji Náchoda, domácnosti, módy a dalších zajímavých aspektů všedního života druhé poloviny 19. století. Dále bylo pro zájemce k dispozici několik samoobslužných didaktických pomůcek, pro školy pak muzejním pedagogem připravený doplňkový edukační



program. Na výstavě se zápůjčkami spolupodílely další instituce – Regionální muzeum a galerie v Jičíně, Regionální muzeum ve Vysokém Mýtě a restaurátorka historického textilu paní Zuzana Červenková.



Vernisáž výstavy *Móda za protektorátu*

Móda za časů protektorátu

9. 11. 2017 – 29. 4. 2018

Kurátor: Mgr. Barbora Stehlíková

Výstava vzešla ze sbírky textilu, která se v muzeu uskutečnila během roku 2016. V tomto roce se od dárců podařilo získat mnoho oblečení a doplňků z 30. a 40. let 20. století. Samotná výstava uvádí návštěvníky do období o několik desetiletí zpět a pokouší se jim přiblížit, co se nosilo a jaké oděvy byly moderní v nelehké protektorátní době. Díky přízni dárců se podařilo nashromáždit velké množství zajímavého dámského i pánského oblečení, bot a dalších doplňků z tohoto období, které – a nejenom

ty – si zde mohou návštěvníci prohlédnout. K vidění je např. luxusní persiánový kožich, kožešinové límce s hlavíčkami lišek a další dámské a pánské šaty. Protektorát byl však především obdobím nedostatku, což platí i pro odvětví textilu. Nechybí proto ani doma šité či přešíváné oblečení, boty z náhražkových materiálů a mnoho dalšího. Vše je doplněno o textové panely, podávající návštěvníkům základní informace o vývoji a specifikách pánské a dámské módy v tomto i následujícím období. Dále je pro zájemce k dispozici několik samoobslužných didaktických pomůcek, pro školy je pak muzejním pedagogem připraven doplňkový edukační program. Na výstavě se zápůjčkami spolupodílí také restaurátorka textilu paní Zuzana Červenková.

Náchod – stará radnice

Budova čp. 1, tzv. stará radnice, je administrativní a deponitární budovou muzea ve vlastnictví města Náchoda. Královéhradecký kraj však budovu pro potřeby muzea významně zrekonstruoval. Tato finanční investice je muzeem dlouhodobě umořována nehraním nájemného městu. V prostorách muzea byla mimo jiné vybudována přednášková místnost, kde se konají přednášky či např. muzejní workshopy k jednotlivým výstavám.



Výstava k přednášce *Čs. legionáři*

V roce 2017 se zde konaly tyto výstavy:

Českoslovenští legionáři na frontách první světové války

9. 4. 2017

Kurátor: Mgr. Jan Tůma

Doprovodná výstava k přednášce uspořádané Československou obcí legionářskou, jednotou Hradec Králové a Regionálním muzeem v Náchodě v přednáškové místnosti RMN v čp. 1. Na výstavě byly prezentovány ukázky dobové výstroje, výzbroje a uniformy čs. legií v Rusku, Francii a Itálii, doplněné rovněž o ukázky výstroje rakousko-uherské armády. Vystavené exponáty pocházely ze sbírek RMN a soukromých sbírek členů Československé obce legionářské.

Listiny ze sbírek Regionálního muzea v Náchodě

25. 11. 2017

Kurátor: Mgr. Jan Tůma, Mgr. Pavlína Švandová

Doprovodná výstava k workshopu Kosmova kaligrafie. V rámci dílny byly prezentovány listiny ze sbírek Regionálního muzea v Náchodě, povětšinou zachovací listy z Náchoda, Police nad Metují a Nového Města nad Metují z období 16. – 17. století, ale také diplom z roku 1866.

b) Pobočka Hronov

Hronov – Rodný domek Aloise Jiráska

Rodný domek Aloise Jiráska kromě stálé expozice nabízí i menší prostor pro krátkodobé výstavy, nejčastěji se vztahem k regionu, Aloisi Jiráskovi, lidové architektuře a národopisu.

V roce 2017 se zde konaly tyto výstavy:

Vánoční čas za dob Františka Josefa I.

2. 12. 2016 – 15. 1. 2017

Kurátor: Mgr. Alina Slovácová

Výstava prezentovala vánoční zvyky a tradice na Hronovsku v dobách vlády „Jeho Veličenstva“ na konci 19. a počátkem 20. století. Textové panely doplňovaly zajímavé dobové předměty symbolizující vánoční svátky a stylově upravené a vyzdobené prostory Jiráskova rodného domku. Nechyběly figuríny názorně ilustrující tehdejší domácnost a její fungování v čase, kdy byly ukončeny sezonní práce



na poli a životní běh se v tomto ročním období přesunul pod střechu domu.

Život na provázku

23. 6. – 3. 9. 2017

Kurátor: Mgr. Alina Slováková

Na této výstavě byly prezentovány marionety, a to v různých tematických okruzích. Část z nich představovala pohádkové bytosti zasazené do divadelních scén; např.: pohádka O Dlouhém, Širokém a Bystrozrakém či scéna z pohádky O perníkové chaloupce. Rovněž zde mohli návštěvníci vidět les plný loupežníků či malé peklo s čerty, nechyběly ani loutky z královského dvora či měšťanského prostředí.



Převážná část vystavených exponátů pocházela z pozůstalosti po operní pěvkyni Jarmile Hassan Abdel Wahab, která část svého života prožila ve zdejších krajích.

Výstava betlémů Kouzlo Vánoc

26. 11. 2017 – 7. 1. 2018

Kurátor: Mgr. Alina Slováková, Mgr. Jan Tůma

Výstava přiblížila historii tradice stavění betlémů na Hronovsku, Policku a Náchodsku, původní význam a pravidla jejich kompozice, ale i širokou škálu stylů a materiálů, z nichž byly vyráběny. Nejstarším vystaveným exponátem byl mechanický papírový betlém Antonína Knahla z Hronova, který ve svých pamětech zmiňuje Alois Jirásek. Výstava dále představila práce věhlasných řezbářů z Náchodska a Hronovska, například Antonína Pliška z Kramolny (1889-1964) či Františka Vlacha ze Zbečnicku (1841-1920). Prezentován byl i monumentální Hromádkův betlém ze Starého Města nad Metují či Vondrův betlém. Dále zde mohli návštěvníci spatřit mechanický betlém vytvořený učitelem Janem Karpašem v roce 1930. Zastoupeny byly také ukázky betlemářské tvorby z Královédvorská a různé varianty velmi rozšířených betlémů z Králicka, nechyběly ani betlémy vytvořené z méně obvyklých „moderních“ materiálů: z hronovického těsta, keramiky, šustí, ořečů aj.

c) Pobočka Police nad Metují

Police nad Metují – benediktinský klášter

V prostoru benediktinského kláštera je dlouhodobě umístěna expozice původně městského muzea, dnes pobočky Regionálního muzea v Náchodě, ale přilehlá chodba slouží i pro krátkodobé výstavní projekty.

V roce 2017 se zde konaly tyto výstavy:

Lidová roubená architektura Kladského pomezí

1. 8. 2016 – 31. 7. 2017

Kurátor: Mgr. Jan Tůma

Putovní výstava vznikla v rámci stejnojmenného česko-polského projektu zrealizovaného Regionálním muzeem v Náchodě ve spolupráci s Muzeem Kultury Ludowej w Kudowie Zdrój. V rámci projektu bylo zdokumentováno více jak 1250 zaniklých i stojících roubených stavení na 52 katastrech Náchodska a tzv. Českého koutku. Na výstavě byl prezentován pouze zlomek z těchto dokumentů. Představeny byly především nejstarší stojící stavby (Svodný dvůr v Hronově a fara ve Stárkově), roubené budovy škol, kovárny, mlýny, hospody, statky, ale i tkalcovské chaloupky. Doplněna byla rovněž o historické trojrozměrné modely lidových staveb ze sbírek náchodského muzea a součásti zaniklých staveb jako například záklopná prkna.



Hronov - výstava Vánoční čas za dob Františka Josefa I.

Generál Laudon jede skrz vesnici

9. 9. 2017 – 30. 4. 2018

Kurátor: Mgr. Jan Tůma

Výstava je prezentována u příležitosti 300. výročí narození Ernsta Gideona Laudona v prostorách tzv. Laudonova sálu v bývalé prelaturě benediktinského kláštera v Polici nad Metují, kde byl Laudon v roce 1758 ubytován a kde uspořádal ples. Ve stručnosti zachycuje život tohoto generála i jeho působení na Policku za sedmileté války, zvláště pak výstavbu polních opevnění (Laudonovy valy) a obranu Policka a Broumovska v letech 1758-1762. Doplněna je dobovými zbraněmi, obrazem generála Laudona a replikou uniformy hraničářských oddílů – pandurů. Otevřena byla dne 9. 9. 2017 jako doprovodný program k odhalení pomníku E. G. Laudona v Pěkově – Honech.

Muzeum zimních sportů Emericha Ratha

28. 10. 2017 – 31. 12. 2018

Kurátor: Mgr. Jan Tůma

Jádro expozice muzea zimních sportů tvoří soukromá sbírka zesnulého pedagoga, řezbáře a sběratele Mgr. Jindřicha Vaňka z Hronova (1937 – 2011). Původní Vaňkova sbírka je nově doplněna o textové a obrazové panely, které přibližují historii lyžování a skoků na lyžích v Machově, Hronově a Polici nad Metují. Připomenuty jsou i významné osobnosti z tohoto regionu, například broumovský rodák Emerich Rath (1883 – 1962), všestranný sportovec, účastník dvou olympiád, vegetarián, antifašista a tremp, či polický rodák Jiří Beran (*1952), československý reprezentant v běhu na lyžích, účastník dvou zimních olympijských her a pětinasobný vítěz běhu „Jizerská padesátka“. Expozice seznamuje také návštěvníky se slavnou a dlouhou tradicí výroby bruslí v Polici nad Metují (firma EKP – Emil Katschner Police). Vedle toho je připomenuta také výroba lyží a hokejek v regionu (lyže Oldřichovky a Foglarky). Mezi prezentovanými unikáty lze zmínit lyže vyrobené v dílně pana Plného v Machově údajně již v roce 1896, osazené napodobeninou vázání Bilgeri, vyrobenou taktéž v Machově v zámečnické dílně Benedikta Plného. Expozici doplňují typické pracovní saně z Policka, sportovní i dětské sánky od místních výrobců, skiboby, historické lyžařské boty a běžecké vosky.



Police nad Metují – stará škola

Stará škola je roubená jednopatrová stavba, jejíž významná část byla městem poskytnuta pro výstavní činnost muzea.

V roce 2017 se zde konaly tyto výstavy:

Za betlémskou hvězdou – betlémy z Policka, Hronovska a Náchodska

15. 12. 2016 – 8. 1. 2017

Kurátor: Mgr. Jan Tůma

Výstava přiblížila historii tradice stavění betlémů na Policku, Hronovsku a Náchodsku, původní význam a pravidla jejich kompozice, ale i širokou škálu stylů a materiálů, z nichž byly vyráběny. Její dominantou beze sporu byl italský terakotový skříňkový betlém z 2. poloviny 18. století, jehož prvním doloženým majitelem byl zvěrolékař Expedít Nyklíček z Police nad Metují. Druhým nejstarším vystaveným exponátem byl mechanický papírový betlém Antonína Knahla z Hronova, který ve svých pamětech zmiňuje Alois Jirásek. Výstava dále představila práce věhlasných řezbářů z Náchodska a Hronovska, například Karla Beršíka z Náchoda (1838-1918), Antonína Plška z Kramolny (1889-1964) či Františka Vlacha ze Zbečnicku (1841-1920). Prezentován byl i polychromovaný betlém s náchodskými motivy z roku 1899 či monumentální Hromádkův betlém ze Starého Města nad Metují. Dále zde mohli návštěvníci spatřit mechanický betlém vytvořený učitelem Janem Karpašem v roce 1930 nebo betlém náchodského učitele Metoděje Jiráka (1880-1960) zachycující významné náchodské stavby. Zastoupeny byly také ukázky betlemářské tvorby z Královédvorská a různé varianty velmi rozšířených betlémů z Králicka, nechyběly ani betlémy vytvořené z méně obvyklých „moderních“ materiálů: z hronovického těsta, keramiky, šustí, ořechů a makovic.

Dějiny staré školy v Polici nad Metují

9. 6. 2017 – 11. 11. 2017

Kurátor: Mgr. Jan Tůma

Jedná se o novou výstavu ve staré škole Dřevěnce doplňující stávající expozici. V krátkosti přibližuje dějiny roubené patrové budovy čp. 15 v Hvězdecké ulici (stará barokní škola) a stručně i vývoj školství v Polici nad Metují. Doplní ji ukázky historických učebnic, třídních knih, matrik

a školních pomůcek. Nechybí ani pověstná rákoska či dobové fotografie učitelů a školních dětí. Mezi vystavenými předměty najdete obraz učitele Benedikta Wrenera, který působil v této škole jako řídící učitel, či pamětní knihu se zápisem o definitivním ukončení výuky ve staré škole v roce 1857 a jejím přenesení do nové školní budovy.



Police n. M. - výstava Za betlémskou hvězdou

Život na provázku. Výstava marionet

15. 12. 2017 – 7. 1. 2018

Kurátor: Mgr. Jan Tůma, Mgr. Alina Slováková

Výstava marionet byla nejprve prezentována v Rodném domku Aloise Jiráka v Hronově. V Polici nad Metují byla koncepčně přepracována, doplněna o nové texty a zasazena do jiného kontextu. Nově se zaměřila především na prezentaci výrobní produkce místních loutkářských atelierů, zvláště pak atelieru APAS u Josefova u Jaroměře, z jehož produkce pocházela většina vystavených loutek. Jedná se totiž o nejdéle souvisle působící loutkářskou firmu v naší republice. Atelier APAS (Anna Preclíková a synové) vyráběl loutky v Josefově od roku 1930 až do roku 2007. V roce 1936 získaly tyto loutky ochrannou známku. Vystaveny byly ale také exponáty pocházející přímo z Police n. M. či věhlasné Münzbergovy loutky. Na výstavě byly představeny také divadelní kulisy vydávané v sérii Dekorací českých umělců. Loutky byly prezentovány spolu se soubory kulis v kontextu výjevů ze známých pohádek: Dlou-

hý široký a bystrozraký, Dalskabáty hříšná ves, Jeníček a Mařenka, Dařbuján a Pandrhol, Princ Ba-ja-ja, Hrátky s čertem, Doktor Faust apod.

d) Výstavy mimo objekty RMN

Výročí narození J. A. Komenského

27. – 28. 3. 2017

Kurátor: Mgr. Petr Landr, Mgr. Jan Tůma, Mgr. Pavlína Švandová

Jednalo se o doprovodnou minivýstavu ke školnímu projektu věnovanému 425. výročí narození Jana Amose Komenského, instalovanou v aule budovy Základní školy Komenského v Náchodě. Regionální muzeum zde žákům školy představilo historické učební pomůcky, historické učebnice, penály, pera či dobové skupinové fotografie žáků a učitelů náchodských škol.



Muzeum zimních sportů Emericha Ratha



2.3. OSTATNÍ PREZENTAČNÍ ČINNOST

Vedle krátkodobých a dlouhodobých výstav patří k prezentačním aktivitám muzea i široká škála činností zahrnující přednášky, workshopy, historické vycházky a další.

a) Přednášky pro školy

Mgr. Jan Tůma:

Středověké město Náchod. Komentovaná prohlídka stále expozice s vycházkou po historickém centru města Náchoda pro studenty náchodského gymnázia, 28. 6. 2017.

Pravěk okresu Náchod. Náchod, stálá expozice. Přednáška o období pravěku v náchodském okrese a o metodice archeologického výzkumu pro historický seminář Jiráskova gymnázia v Náchodě, prof. Věra Štegerová, 16. 10. 2017.

Jak se staví středověké město. Náchod, stálá expozice a přednášková místnost muzea. Edukační program pro ZŠ T. G. Masaryka Náchod. Interaktivní edukační program a přednáška o struktuře a funkcích středověkého města s názornými pomůckami (modely domů) a dílnička s praktickou výrobou pečetidla (linoryt), 16. 11. 2017.



Edukační program *Jak se staví středověké město*

Mgr. Barbora Stehlíková:

Dlouhodobé přednáškové programy edukátora pro školní mládež:

1. **Středověk** (Náchod za středověku) – 1. 1. – 31. 12. 2017
Vzdělávací program ke stále expozici Dějiny Náchoda a Náchodska. Účast: programu se během roku zúčastnilo 14 žáků.
2. **Móda za časů protektorátu** – 9. 11. – 31. 12. 2017
Komentovaná prohlídka s kurátorkou výstavy. Účast: komentované prohlídky se zúčastnily 3 skupiny, celkem 32 osob.
3. **Stálá expozice muzea** – 1. 1. 2017 – 31. 12. 2017
Vzdělávací komentovaná prohlídka s pracovními listy pro žáky SŠ. Účast: prohlídky se zúčastnilo 50 žáků.
4. **Velikonoce v muzeu** – 7. 4. 2017
Dílnička vytvořená speciálně pro žáky Praktické školy Josefa Zemana. Účast: dílničky se celkem zúčastnilo 15 žáků.

V roce 2017 se zmíněných programů pro mládež zúčastnilo celkem 111 účastníků.



Edukační program - výroba pečetidel

b) Přednášky pro veřejnost a terénní exkurze

Československá obec legionářská:

Českoslovenští legionáři na frontách první světové války. Náchod, stará radnice čp. 1 – přednáškový sál v prvním patře, 9. 4. 2017. Přednáška uspořádaná Československou obcí legionářskou, jednotou Hradec Králové a Regionálním muzeem v Náchodě nazvaná Českoslovenští legionáři na frontách první světové války. Přednáška členů osádky „legiovlaku“ přiblížila formování legií v Rusku (Česká družina), ve Francii (rota Nazdar) a v Itálii. Součástí byla také pozvánka na „legiovlak“, který byl v Náchodě k vidění od 11. 4. 2017 do 16. 4. 2017, a výstava dobové výstroje, výzbroje a uniforem.

Mgr. Alina Slováková:

Komentované prohlídky v Rodném domku Aloise Jiráska v průběhu sezony 2017.

Bc. Richard Švanda:

Na dvoře knížecím. Náchod, hotel U Beránka, 20. 4. 2017.

Tématem této besedy byly osudy knížecí rodiny Schaumburg-Lippe, která náchodské panství držela od roku 1842 do konce druhé světové války. Účastníci byli seznámeni s významnými členy rodiny a rodinnými událostmi, které měly bezprostřední vliv na náchodskou historii.



Komentované prohlídky Jiráskova muzea v Hronově



Miliardář z chatrče. Náchod, hotel U Beránka, 4. 5. 2017.

Málokdo ví, že jeden z nejbohatších lidí planety – Hermann Schnabel – měl rodové kořeny na Náchodsku. V mládí rodný kraj opustil a odebral se do Německa, kde si založil malou živnost. V době druhé světové války sloužil jako tlumočnick v německé armádě. Po skončení války v podnikání pokračoval a brzy se mu podařilo nashromáždit obrovský majetek. Sám byl sběratelem filatelii a vlastnil mj. nejzácnější známku na světě – Modrého Mauricia. Jaké bylo jeho mládí a jak dokázal vydělat své miliardy, bylo tématem této besedy.

Pašeráci na Náchodsku. Náchod, hotel U Beránka, 18. 5. 2017.

Na této besedě se hovořilo o pašerácích, pašování a o tom, co se pašovalo. Pašeráci pocházeli z různých vesniček v okolí Náchoda a pašovali nejrůznější zboží z nedalekého Pruska. Jejich protivníky byli četníci, kteří hranice střežili. Nejzajímavější pašerácké příběhy byly hlavním tématem této besedy.

Na dvoře knížecím. Náchod, stará radnice čp. 1 – přednáškový sál v prvním patře, 27. 6. 2017.

Přednáška pro studenty náchodského gymnázia byla věnována knížecí rodině Schaumburg-Lippe, která náchodské panství držela od roku 1842 do konce druhé světové války. Přítomní byli seznámeni s významnými členy rodiny a rodinnými událostmi, které měly bezprostřední vliv na náchodskou historii.

Všední život v Náchodě za protektorátu. Náchod, hotel U Beránka, 14. 9. 2017.

Pohnuté období druhé světové války zasáhlo životy náchodských obyvatel stejně tvrdě jako kdekoliv ve světě. Období protektorátu na Náchodsku však mělo některá svá specifika. Právě o nich se hovořilo na besedě věnované této dějinné epoše.

Když živly udeřily. Náchod, hotel U Beránka, 5. 10. 2017. Náš kraj byl od pravěku sužován různými pohromami, a to nejenom přírodními. Obyvatele Náchodsku kosily zhubné nemoci, stejně jako je trápily povodně, větrné smršti, požáry apod. Jaké katastrofy naše předky nejvíce postihova-

ly, kde se vzaly a jaké měly následky, to vše se probíralo na této besedě.

Osm historických okamžiků Masarykova náměstí v Náchodě. Náchod, hotel U Beránka, 19. 10. 2017.

Současné Masarykovo náměstí je přirozené centrum města Náchoda už od dob středověku. Bylo místem setkávání, konání trhů a svědkem osudových okamžiků. Během této besedy bylo představeno osm historických momentů (např. požár 1663, prusko-rakouská válka 1866, vyhlášení republiky roku 1918 aj.), které se k tomuto významnému místu Náchoda vážou.

Malý pitaval města náchodského. Náchod, hotel U Beránka, 2. 11. 2017.

Tentokrát byly námětem besedy vraždy, krádeže, zhářství a mnohé další kriminální delikty provázející po staletí životy náchodských občanů.

Pozor, klapka! Když byl Náchod ve filmu. Náchod, hotel U Beránka, 16. 11. 2017.

Jaké filmy se v Náchodě natáčely, jména herců, kteří se procházeli po náchodských ulicích, a téměř neskutečně historicky, jež se během natáčení udály, byly tématem této besedy.



Vycházky Polickem

Vánoce, Vánoce přicházejí. Náchod, hotel U Beránka, 7. 12. 2017.

Konec roku a čas Vánoc je jedním z nejkrásnějších období roku. Každá generace ho prožívala trochu jinak. Jak se měnily vánoční zvyky, jaké ozdoby se používaly a co vše se odehrávalo během adventu na Náchodsku v 19. a 20. století se dověděli účastníci této besedy.

Druhá světová válka na Hronovsku. Hronov, Jiráskovo divadlo, 12. 12. 2017.

Období druhé světové války je velmi populární. Znamé bitvy a významné osobnosti však zastiňují životy obyčejných lidí v této pohnuté době. Beseda byla připravena ve spolupráci s Liborem Lelkem, zastupitelem města Hronova.

Mgr. Jan Tůma:

Pravěk na horním toku Metuje a Stěnavy. Meziměstí, Klub důchodců, 7. 6. 2017.

Přednáška doplněná videoprezentací seznámila posluchače s nejnovějšími poznatky o vývoji osídlení hornatého regionu na horním toku řeky Metuje a na středním toku řeky Stěnavy od nejstarších stop lidské přítomnosti do raného středověku. Posluchači byli také seznámeni s nálezy za hranicemi na dnešním území Polské republiky. Na závěr následovala diskuse a zodpovídání dotazů.

Stavební dějiny benediktinského kláštera v Polici nad Metují. Police nad Metují, 9. 6. 2018. Komentované prohlídky prostor prelatury (muzeum, soukromá opatova kaple, opatův byt, sklepení, chodby) v rámci programu akce Noc kostelů – Muzejní noc.

Procházka Polickem I. – Laudonovy vály. Pěkov – Hony – Jetřichov, ve spolupráci s CKV Pellyho domy, 3. 6. 2017. Terénní exkurze spojená s přednáškou po stopách vojenských polních opevnění z 18. století. Účast-





níci exkurze navštívili místa spojená s válkami o rakouské dědictví (1740-42, 1744-45) a především se sedmiletou válkou (1758-63), jmenovitě s generálmajorem Ernstem Gideonem Laudonem. Vycházka přiblížila skutečné i domnělé relikty vojenských opevnění vybudovaných během těchto válek ve strategickém průsmyku na Honech, kterým lidová tradice přisoudila název Laudonovy valy.

Procházka Polickem II. – Hvězda, Polická hora. Hvězda – Kovářova rokle – Hlavňov – Police n. M., ve spolupráci s CKV Pellyho domy, 22. 7. 2017. Terénní exkurze s přednáškou po stopách staré historické stezky z Police do Broumova; přednáška o dějinách kaple P. Marie Sněžné a chaty na Hvězdě, jejích významných návštěvnicích a místních rodácích (A. Jirásek, W. W. Tomek, N. Rotter, F. Žák...), informace o bitvě pod Polickou horou v roce 1647. Vycházka dále pokračovala skalním městem po stopách lidových pověstí (Supí hnízdo, Kovářova rokle), návštěvou místa zaniklého domu evangelického emigranta Jiřího Vostrého, seznámením s dějinami Hlavňova, zastavením na vrchu Klůček (pohřebiště sebevrahů) a místě ležení malé pruské armády.

Procházka Polickem III. – Stračím ocasem do Suchého Dolu. Police nad Metují – Suchý Důl, ve spolupráci s CKV Pellyho domy, 29. 7. 2017. Terénní exkurze s ukázkami lidové architektury a památných míst mezi Policí nad Metují a Suchým Dolem: lidová architektura na Ochozu a v tzv. Stračím ocase, Ticháčkův les – místo zjevení Panny Marie v Suchém Dole, ke kterému mělo docházet v letech 1892 – 1895 Kristině Ringlové, Ticháčkův statek, tzv. „Šolcovna“, doklad významné architektury dědičného hospodářského dvora držení více jak 300 let jednou rodinou.

Procházka Polickem IV. – Pamětihodnosti Police nad Metují. Police nad Metují, 26. 8. 2017. Terénní exkurze po pamětihodnostech města Police nad Metují s výkladem o jejich proměnách v čase: urbanistický vývoj náměstí, přesuny radnice, masné krámy, pivovar na náměstí, pamětihodná místa spojená s počátky Police nad Metují – Mariánská studánka na hřbitově, klášter, ale i pozoruhodné stavby architektů 20. století – Čeňka Mužíka, Jindřicha Friewalda a Jana Šlambory.

Procházka Polickem V. – Václavice, Zemská brána a bojiště 1866. Václavice – Vysokov – Staré Město – Náchod, ve spolupráci s CKV Pellyho domy, 2. 9. 2017. Terénní exkurze s přednáškou po bojišti bitvy u Náchoda v roce 1866 a místě tzv. Dobeninského sněmu v roce 1068. Během exkurze byla navštívena také stará zemská brána, která od pravěku zprostředkovávala přístup z Čech k průsmykům do Kladska, kostelík sv. Václava, místo největšího známého hrobu z prusko-rakouské války (600 mrtvých), místa náchodských popravišť a starobylý kostelík sv. Jana Křtitele na Starém Městě.

Tajemství hradu Vlčinec. Velké Petrovice – Žďár nad Metují, 15. 8. 2017. Terénní exkurze pro letní příměstský tábor Knihovny města Police nad Metují: exkurze na tajemný hrad Vlčinec, známý především díky A. Jiráskovi, který ho zmiňuje v pověsti o Janu Žižkově, zařazené do cyklu Starých pověstí českých. Lektor Mgr. Jan Tůma přiblížil účastníkům nejnovější archeologické poznatky o dějinách hradu, ale i historické omyly a smyšlenky, které jsou s hradem spojeny.

Generál Laudon jede skrz vesnici. Muzeum města Police nad Metují, 9. 9. 2017. Přednáška o osobnosti Ernsta Gideona von Laudona a jeho působení na Policku, která proběhla v rámci oslav 300 let od narození E. G. Laudona, spojených s odhalením pomníku v Pěkově.

Památky Police nad Metují. Police nad Metují, 14. 10. 2017. Terénní exkurze s výkladem o pamětihodnostech Police nad Metují pro polskou delegaci z partnerského města Świdnica. Přednáška se uskutečnila v rámci celoměstského programu akce Model Cup 2017.

Generál Laudon a Policko. Muzeum města Police nad Metují, 28. 10. 2017. Přednáška o osobnosti Ernsta Gideona, svobodného pána von Laudona, a jeho působení na Policku za sedmileté války (obrana Policka v letech 1758-1762, Laudonovy valy, Laudonův sál apod.).

Počátky lyžování na Policku. Muzeum města Police nad Metují, 28. 10. 2017. Přednáška u příležitosti otevření Muzea zimních sportů Emericha Ratha; počátky lyžování na Broumovsku, Policku a Hronovsku, Emerich Rath

jako první doložený lyžař v regionu (1897), sportovec, olympionik, účastník osudového závodu na Zlatém návrší v roce 1913, tremp, vegetarián, antifašista a člověk stíhaný komunisty, trudné počátky lyžování v Polici nad Metují (1903-1907), počátky lyžování v Hronově (1903) a v Machově (1917), významné osobnosti závodního lyžování v Polici a skoků na lyžích v Machově.

Emerich Rath a počátky lyžování na Broumovsku. Muzeum města Police nad Metují, 2. 11. 2017. Komentované prohlídky expozice Muzea zimních sportů s výkladem o Emerichu Rathovi a vzniku sbírky Jindřicha Vaňka.

Muzeum zimních sportů Emericha Ratha. Muzeum města Police nad Metují, 2. 12. 2017. Komentované prohlídky expozice Vaňkova muzea zimních sportů s výkladem o Emerichu Rathovi a vzniku sbírky Jindřicha Vaňka.

Dějiny Police nad Metují a Policka. Muzeum města Police nad Metují, 9. 12. 2017. Komentovaná prohlídka muzejní expozice s přednáškou o počátcích osídlení Policka pro členy zastupitelstva obce Velké Petrovice.



Vycházka Tajemství hradu Vlčinec



c) Ostatní akce pro veřejnost

Velikonoce v Hronově a velikonoční dílnička. Rodný domek Aloise Jiráska, 1. – 2. dubna 2017.

Akce tohoto charakteru se v Hronově konala poprvé a nezůstala bez kladné odezvy veřejnosti. Návštěvníci si mohli prohlédnout velikonočně vyzdobený Rodný domek Aloise Jiráska a v dílničce si vyrobit vajíčka na špejli do květináče či vybarvit obrázky s velikonočním motivem.

Velikonoce v muzeu. Náchod, budova stálé expozice čp. 18, 8. 4. 2017. V tomto roce se v Regionálním muzeu v Náchodě uskutečnil třetí ročník akce pro veřejnost, na které si návštěvníci mohli uplést velikonoční pomlázku nebo ozdobit vajíčka různými technikami.

Velikonoce v Dřevěnce. Police nad Metují – stará škola Dřevěnka, 8. 4. 2017. Regionální muzeum v Náchodě (Mgr. Jan Tůma) ve spolupráci s Cechem panen rukodělných (Ines Štovičková, Jiřina Hejnová) připravilo ukázky tradičních řemesel a rukodělných technik doplněné velikonoční výzdobou. Akce se uskutečnila u příležitosti Velikonočních trhů v Polici nad Metují.

Ztracená velikonoční vajíčka v Pevnosti Dobrošov. Pevnost Dobrošov, 17. 4. 2017. Podzemí Pevnosti Dobrošov přilákalo velké i malé návštěvníky k hledání ztracených velikonočních vajíček, která byla rozeseta po celé pevnosti.

Lampiony. Přednáškový sál Regionálního muzea v Náchodě, Masarykovo náměstí čp. 1, 29. 4. 2017. Regionální muzeum v Náchodě uskutečnilo druhý ročník tvořivé dílničky, kde si děti mohly vyrobit lampiony pro čarodějnický rej či lampionový průvod.



Den řemesel v Dřevěnce. Police nad Metují – stará škola Dřevěnka, 27. 5. 2017. Regionální muzeum v Náchodě (Mgr. Jan Tůma) připravilo ve spolupráci s Cechem panen rukodělných (Ines Štovičková,

Jiřina Hejnová) ukázky tradičních řemesel a rukodělných technik doplněné výstavou výšivek a přehozů. Pro návštěvníky byly také připraveny dobové pokrmy a nápoje.

Noc kostelů – Muzejní noc v Polici nad Metují. Police nad Metují – farní kostel Nanebevzetí P. Marie, muzeum s kaplí, hřbitovní kaple Narození P. Marie a stará škola, 9. 6. 2017. Již tradiční společná akce Římskokatolické farnosti Police nad Metují a Regionálního muzea v Náchodě (Ing. Jan Troutnar, Mgr. Jan Tůma), kterou za muzeum zajišťuje správce polické pobočky RMN. Její součástí byla i komentovaná prohlídka muzea v prostorách bývalé prelatury, soukromé opatovy kaple, sklepení a také prohlídka nové expozice a školních tříd ve staré škole.

Večer při svíčkách. Police nad Metují – stará škola Dřevěnka, 9. 6. 2017. Regionální muzeum v Náchodě (Mgr. Jan Tůma) ve spolupráci s Cechem panen rukodělných (Ines Štovičková, Jiřina Hejnová) připravilo pro návštěvníky večerní program s posezením, dobovým občerstvením, čajem, kávou, likéry a dobovým pečivem podle historických místních receptů. Večer při svíčkách proběhl v prostorách bytu v prvním patře staré školy jako doplňkový program k Noci kostelů.

Modelářská dílna na Pevnosti Dobrošov. Pevnost Dobrošov, 5. 7. 2017. Dílna, která byla určena všem tvořivým návštěvníkům, byla zaměřena na stavbu plastikových vojenských modelů. Celou akci vedl zkušený modelář a průvodce pevnosti Luděk Macháček z Velké Jesenice.

Dřevořezbářské sympozium „Dobrošovské dřevobraní“. Pevnost Dobrošov, 15. – 16. 7. 2017. Druhý ročník sympozia, na kterém během dvou víkendových dnů vystoupilo v areálu šest uměleckých řezbářů, kteří za pomoci motorových pil a dlátěk vytvořili šest dřevěných soch, jež se staly novou ozdobou areálu.

Řemesla v Dřevěnce. Police nad Metují – stará škola Dřevěnka, 12. – 13. 8. 2017. Regionální muzeum v Náchodě (Mgr. Jan Tůma) připravilo ve spolupráci s Cechem panen rukodělných (Ines Štovičková, Jiřina Hejnová) u příležitosti Kvíčerovské pouti v Polici nad Metují tradiční dny řemesel. Členky cechu zde předvedly tradiční rukoděl-

né techniky a nabízely návštěvníkům k ochutnání krajové speciality. Akce byla doplněna výstavou modrotisků.

Se starostou do pevnosti. Pevnost Dobrošov, 19. 8. 2017. Již třetí ročník programu, kdy se opět v roli průvodce po pevnosti představil Jan Birke, starosta města Náchoda. Zároveň byla otevřena nová stezka okolo pevnosti, na které byly umístěny všechny dřevěné sochy vytvořené v rámci dvou dřevořezbářských sympozií. Navečer téhož dne proběhla Mezinárodní noc pro netopýry s přednáškou Mgr. Josefa Hotového z Muzea východních Čech v Hradci Králové.

Vzpomínkový den na Pevnosti Dobrošov. Pevnost Dobrošov, 9. 9. 2017. V sobotu 9. září byl pro zájemce připraven zajímavý program vztahující se k 80. výročí zahájení stavby Pevnosti Dobrošov. Návštěvníky lákala především přednáška plk. PhDr. Eduarda Stehlíka, MBA. Za účasti hejtmana Královéhradeckého kraje PhDr. Jiřího Štěpána, Ph.D. byla pokřtěna nová kniha Richarda Švandy, vydaná ve spolupráci s Oblastním muzeem Praha-východ Brandýs nad Labem – Stará Boleslav, s názvem Major Purkyt: Odvaha až za hrob.

Dny evropského dědictví. Náchod, budova stálé expozice čp. 18 a výstavní síň, 9. 9. 2017. V tomto roce byly do tohoto kulturního programu zapojeny obě expozice. Po celý



Dobrošov - Vzpomínkový den (R. Švanda a E. Stehlík)



den měli návštěvníci možnost navštívit expozici a právě probíhající výstavu zdarma.

Světla nad bunkry. Pevnost Dobrošov, 23. 9. 2017. Po osmnácté hodině se i přes velkou nepřízeň počasí vypravili na Dobrošov zájemci, aby společně s pracovníky muzea navštívili všechny tři objekty stálého opevnění na Dobrošově. Tato akce, která má celorepublikový charakter, proběhla na Dobrošově zcela poprvé.

Na svatého Václava do pevnosti skoro zadara! Pevnost Dobrošov, 28. 9. 2017. Již potřetí byla na Den české státnosti pro návštěvníky Pevnosti Dobrošov připravena speciální slevová akce, při níž si všichni mohli pevnost prohlédnout pouze za poloviční vstupné. Po celou dobu prohlídek rovněž čekal na všechny pestrý doprovodný program.



Vzpomínkový den na Pevnosti Dobrošov



Náchod - workshop Kosmova kaligrafie

Prohlídka sklepení Jiráskova rodného domku při světle svíček. Hronov – Rodný domek Aloise Jiráka, 29. 9. 2017. Zpřístupnění sklepních prostor domku, v němž se Alois Jirásek narodil, vzbudilo pozornost široké veřejnosti. Světla svíček, jimiž bylo sklepení osvětleno, nepochybně přispěla k navození té správné dobové atmosféry jako za života tohoto našeho významného spisovatele. Sklepení bylo návštěvníkům v rámci běžné prohlídky nadále zpřístupněno každý víkend od 30. 9. do 29. 10. 2017.

Den otevřených dveří. Police nad Metují – muzeum v klášteře a stará škola Dřevěnka, 28. 10. 2017. V den státního svátku výročí vzniku samostatného československého státu se v Památníku města Police nad Metují a staré škole Dřevěnce uskutečnil již tradiční Den otevřených dveří. Návštěvníci měli možnost navštívit stálou expozici muzea v benediktinském klášteře, výstavu Generál Laudon jede skrz vesnici, starou školu Dřevěнку s malou expozicí o dějinách staré školy a také nově otevřenou expozici Vaňkova muzea zimních sportů. Vstup do všech částí expozice a na výstavu byl zdarma. Součástí programu byly také přednášky Generál Laudon a Policko a Počátky lyžování na Policku, komentované prohlídky, ale i program ve staré škole Dřevěnce, který připravily členky Cechu panen rukodělných.

Svatomartinská Dřevěnka. Police nad Metují – stará škola Dřevěnka, 11. 11. 2017. Členky Cechu panen ru-

kodělných (Ines Štovičková, Jiřina Hejnová) připravily ve spolupráci s Regionálním muzeem v Náchodě (Mgr. Jan Tůma) pro návštěvníky ukázky tradičních rukodělných technik a také něco z lidových svatomartinských tradic.

Kosmova kaligrafie / Kaligrafia Kosmasa. Náchod, Masarykovo náměstí čp. 1 – přednáškový sál, 25. 11. 2017. Workshop uspořádaný Muzeem Ziemi Kłodzkiej w Kłodzku ve spolupráci s Regionálním muzeem v Náchodě (Mgr. Jan Tůma). Během programu se jeho účastníci pod vedením polské lektorky (Joanna Jakubowicz) seznámili na základě rukopisu Kosmovy kroniky české z 12. století s dílnou středověkého písaře. Na programu byla výuka kaligrafie, iluminace a psaní husím brkem.

Vánoce v Dřevěnce. Police nad Metují – stará škola Dřevěnka, 16. 12. 2017. Ve spolupráci s Cechem panen rukodělných byly připraveny ukázky vánoční výzdoby a svátečně vyzdobených stolů, tradičně doplněné o předvádění tradičních rukodělných technik a řemesel. K ochutnání bylo také k dispozici vánoční pečivo z oblasti Kladského pomezí.

d) Doprovodné programy

Již od roku 2014 Regionální muzeum v Náchodě nabízí vzdělávací aktivity pro školy i širokou veřejnost. Ve stálé expozici muzea je pro žáky základních a středních škol připraveno deset vzdělávacích programů s názvem Krokem za příběhem. Jednotlivé programy se vážou k muzejním exponátům. Jejich stěžejní bod tvoří příběhy z dob dávnych a minulých, na které navazují zábavné aktivity v podobě úkolů, pracovních listů a didaktických her. Kromě programů ve stálé expozici jsou rovněž připravovány vzdělávací aktivity k jednotlivým výstavám pořádaným muzeem. Ke každé výstavě je současně připraven i samoobslužný didaktický materiál či pracovní listy. Muzeum pokračuje rovněž v rozšiřování vzdělávacích programů do dalších muzejních objektů, především do Pevnosti Dobrošov, kde bylo možné se zúčastnit akce s názvem Na Berlín!; původně se jednalo o program k výročí konce druhé světové války vytvořený na principech oblíbených escapegames. Žáci museli plnit úkoly a ve většině případů pracovali sami, čímž si mnohem hlouběji osvojili



znalosti a dovednosti na ně v programu kladené. V roce 2017 byl žákům a učitelům nabídnut obdobný program, pouze s jinou zápletkou a zasazený do období bitvy u Náchoda v roce 1866.

Pro širokou veřejnost v tomto roce dále muzeum připravilo několik tvůrčích dílniček. Na Velikonoce se konal další ročník akce s názvem Velikonoce v muzeu, kde si zájemci mohli zkusit uplést tradiční pomlázku a ozdobit vajíčka několika různými technikami. Akce měla i letos u veřejnosti velmi příznivé ohlasy, a proto ji budeme společně s dalšími kurzy určitě opakovat i na jaře roku 2018. Další dílničku muzeum připravilo na konec dubna a byla zaměřena na výrobu lampiónů, které mohly děti využít na čarodějnice i na lampionové průvody. Rovněž ta bude uskutečněna i v roce následujícím.

e) Ediční a vydavatelská činnost

V roce 2017 bylo vydáno jedno číslo **Náchodských muzejních novin**, které přináší zejména informace o dění v muzeu či o současných a budoucích výstavách; opomenuty však nezůstávají ani články informující o zajímavých vybraných sbírkových předmětech, významných archeologických nálezech v regionu, regionálních dějinách a historických osobnostech.

f) Muzeum v médiích

Tištěná média

Pravidelné pozvánky na výstavy a muzejní akce a poskytnuté rozhovory k těmto výstavám či akcím v roce 2017 publikovaly především: Náchodský deník, Hradecký deník, MF Dnes, 5plus2 či Právo.

Nejvýraznější ohlasy v tisku a internetových médiích

Leden:

Italský betlém jako první vlastnil veterinář z Police; MF Dnes, 5. 1. 2017

Sváteční atmosféra v Polici pokračuje; 5plus2, 6. 1. 2017
V Dřevěnce mají betlém z Itálie i od hronovského hodináře; 5plus2, 6. 1. 2017

Oprava Dobrošova začne už letos; MF Dnes, 11. 1. 2017
Oprava Dobrošova začne ještě letos; Právo, 11. 1. 2017



Den řemesel v Dřevěnce

Březen:

Zámek Dobříš, pevnost v Dobrošově i broumovské kostely. Kulturní památky dostanou na rozvoj tři miliardy korun z evropských fondů; denik.obce.cz, 23. 3. 2017

Duben:

Panny rukodělné zvou do Dřevěnky; MF Dnes, 7. 4. 2017
Vajíčka v pevnosti; MF Dnes, 15. 4. 2017

Ztracená velikonoční vajíčka v Pevnosti Dobrošov; nachodsky.denik.cz, 17. 4. 2017

Děti nacházely vajíčka i netopýry; nachodsky.denik.cz, 18. 4. 2017

Pochod vede kolem pevnosti; MF Dnes, 29. 4. 2017

Květen:

Dobrošov bdí nad Náchodem; 5plus2, 19. 5. 2017

Ve staré škole Dřevěnce ukázali stará řemesla; nachodsky.denik.cz, 28. 5. 2017

Červenec:

Netradiční prohlídky na Pevnosti Dobrošov; nachodsky.denik.cz, 6. 7. 2017

Netradiční prohlídky na Pevnosti Dobrošov; hradecky.denik.cz, 9. 7. 2017

Řezbáři se sejdou u pevnosti; MF Dnes, 15. 7. 2017

Druhé Dřevobraní; MF Dnes, 15. 7. 2017

Vodník, drak, rytíř. Řezbáři ukázali, co dovedou s motorovou pilou; hradec.idnes.cz, 16. 7. 2017

Řezbáři s pilami sochali u pevnosti na Dobrošově nadpřírodné bytosti; hradecky.denik.cz, 17. 7. 2017

Řezbáři s pilami sochali u pevnosti na Dobrošově nadpřírodné bytosti; krkonosky.denik.cz, 17. 7. 2017

Řezbáři s pilami sochali u pevnosti na Dobrošově nadpřírodné bytosti; rychnovskyy.denik.cz, 17. 7. 2017

Čert, drak i stromovous. Řezbáři ukázali, co umějí s motorovkou; MF Dnes, 17. 7. 2017

Vernisáž výstavy Kabinet kuriozit; Pardubický deník, 24. 7. 2017

Pellyho domy informují; První letošní procházka Polickem; Polický měsíčník 7-8, červenec-srpen 2017, s. 13

Srpen:

Vídeňský řízek či japonské milostné umění, to je Kabinet kuriozit; nachodsky.denik.cz, 9. 8. 2017

PROCHÁZKA POLICKEM II. Hvězda – Polická hora; Polický měsíčník 7-8, červenec-srpen 2017, s. 14

PROCHÁZKA POLICKEM III. Stračím ocasem do Suchého Dolu; Polický měsíčník 7-8, červenec-srpen 2017, s. 14

PROCHÁZKA POLICKEM IV. Pamětihodnosti Police nad Metují; Polický měsíčník 7-8, červenec-srpen 2017, s. 14

Září:

Před 80 lety začali stavět opevnění, aby bránili svou zemi; MF Dnes, 6. 9. 2017

Před 80 lety začali stavět pevnosti; Náchodský deník, 9. 9. 2017

Pevnost dnes oslaví 80 let začátku stavby; MF Dnes, 9. 9. 2017

Náchod poskytoval vojákům z pevnosti jídlo i úctu, připomněl si Dobrošov; hradec.idnes.cz, 11. 9. 2017

Po tři roky oprav bude program venku; MF Dnes, 11. 9. 2017

Náchod poskytoval vojákům z pevnosti zázemí, jídlo i úctu; MF Dnes, 11. 9. 2017

Na obranu vlasti stavěli opevnění. Uplynulo 80 let; hradecky.denik.cz, 11. 9. 2017

Přesně před 80 lety začala stavba Pevnosti Dobrošov; Právo, 12. 9. 2017

Tvrz Dobrošov slavila 80 let; 5plus2, 15. 9. 2017

Zablikáme na sebe, těší se bunkrologové; MF Dnes, 22. 9. 2017

Pevnost na Dobrošově čeká rozsáhlá rekonstrukce; rychnovsky.denik.cz, 28. 9. 2017

Listopad:

Malý pitaval se vypraví do historie, Náchodský deník, 2. 11. 2017

Móda za časů protektorátu, Czech News Center (Aha! Blesk), 14. 11. 2017

Prosinec:

Móda za časů protektorátu; Náchodský SWING, prosinec 2017

Při pokládce elektrického kabelu objevili kostry nebožtíků; Náchodský deník, 2. 12. 2017

Psalí brkem a inkoustem jako v časech Kosmy; MF DNES, 2. 12. 2017

Archeologové v Novém Městě našli vojenský hrob; Hradecký deník, 2. 12. 2017

Lidé psali brkem jako v časech Kosmase; 5plus2, 8. 12. 2017

Sbírka má své muzeum; 5plus2, 8. 12. 2017

Móda za časů protektorátu; MF DNES, 19. 12. 2017

Vánoční výstavy; Náchodský deník, 19. 12. 2017

Sběratel lyží miloval dobrodruha Emericha Ratha, muzeum má jeho jméno; hradec.idnes.cz, 20. 12. 2017

Sběratel miloval sportmana Emericha Ratha; MF DNES, 20. 12. 2017



Náchod - velikonoční dílna

Rozhlas

Častá nekomerční prezentace muzea a jeho výstav především prostřednictvím Českého rozhlasu Hradec Králové a Českého rozhlasu Radiožurnál se již stala pravidlem. Rozhovory byly pořizovány s autory výstav, kurátory sbírek a ředitelem muzea.

O životě v Rodném domku Aloise Jiráska (ČRo 2, 20. 1. 2017)

Pozvání návštěvníků na výstavu Marionet „Život na provázku“ do Rodného domku Aloise Jiráska (ČRo 2, 4. 7. 2017)

Rozhovor s Richardem Švandou, správcem Pevnosti Dobrošov (ČRo HK, 5. 7. 2017)

Pevnost Dobrošov získá výtah do podzemí. Poslední možnost navštívit ji před tříletou rekonstrukcí (ČRo HK, 12. 7. 2017)

Dokument o nepřístupném podzemí Pevnosti Dobrošov (ČRo HK, 28. 7. 2017)

Pojďte se podívat do nepřístupného podzemí Pevnosti Dobrošov. Díky odvážlivcům s kamerou (ČRo HK, 31. 7. 2017)

Královéhradecký kraj chystá velkou rekonstrukci Pevnosti Dobrošov (HIT rádio MAGIC, 29. 8. 2017)

Královéhradecký kraj chystá velkou rekonstrukci Pevnosti Dobrošov (Rádio Blaník, 14. 9. 2017)

Móda za časů protektorátu – pozvánka na vernisáž výstavy (ČRo HK, 1. 11. 2017)

Móda za časů protektorátu – rozhovor k výstavě (ČRo HK, 9. 11. 2017)

Televize

25. 5. 2017, Tv Klodska – rozhovor s Mgr. Petrem Landrem a Mgr. Janem Tůmou z RMN

16. 6. 2017, TV Klodska – Konferencja naukowa w Muzeum Ziemi Kłodzkiej – vystoupil Mgr. Jan Tůma z RMN

24. 11. 2017, ČT24, Události v regionech (18:00) – U přehrady Rozkoš začala stavba biotopového koupaliště

29. 11. 2017, ČT1, Události v regionech – Praha (18:00) – Stavba biotopového koupaliště u Rozkoše



A poster for a workshop titled "Kosmova Kaligrafie". The poster features a large, stylized red letter 'K' at the top left. To the right of the 'K' is a framed portrait of a man, likely Alois Kosmas, sitting at a desk and writing. Below the portrait is a small plaque with the text "KOSMAS Alois (1818-1888)". The background of the poster is dark with decorative flourishes. The text on the poster is in white and yellow. It provides information about the workshop, including the date and time (25. listopadu 2017 v 10.00 hodin) and the location (Regionální muzeum v Náchodě a Muzeum Ziemi Kłodzkiej w Kłodzku). The program of the workshop includes: - Seznámení s dílnou středověkého písaře - Poznání gotického písma na základě rukopisu Kosmovy kroniky české ze 12. století - Vůvka kaligrafie a iluminace - Vůvka psaní husím drkem. The poster also includes contact information for the workshop (TEL. 604 875 685) and a note that the number of places is limited and entry is free. At the bottom of the poster, there are logos for the Czech Republic (CZ), Poland (PL), and the European Union (EU), along with text indicating that the project is a micro-project "Projektování dějin" co-financed by the European Union through the Interreg V-A Czech Republic - Poland 2014-2020 and the state budget through the Euroregion Glacensis.



Police nad Metují - Vánoce v Dřevěnce



3. NÁVŠTĚVNOST

VÝROČNÍ ZPRÁVA REGIONÁLNÍHO MUZEA V NÁCHODĚ ZA ROK 2017



3. NÁVŠTĚVNOST

V roce 2017 navštívilo výstavy a expozice ve všech objektech Regionálního muzea v Náchodě celkem 24 696 platících návštěvníků a dále bylo evidováno 5 821 neplatících návštěvníků. Oproti předchozím letům tedy zaznamenáváme určitý pokles jak platících, tak neplatících návštěvníků. Tato okolnost byla nesporně ovlivněna jednak avizovaným plánovaným uzavřením dobrošovské pevnosti (ke kterému nakonec ještě nedošlo), kdy valná většina zájemců navštívila tuto národní kulturní památku již v předchozí sezóně, jednak déle trvajícím uzavřením budovy stálé expozice muzea na Masarykově náměstí čp. 18 z důvodu probíhajících stavebních úprav.



Návštěvnost expozic v průběhu roku 2017

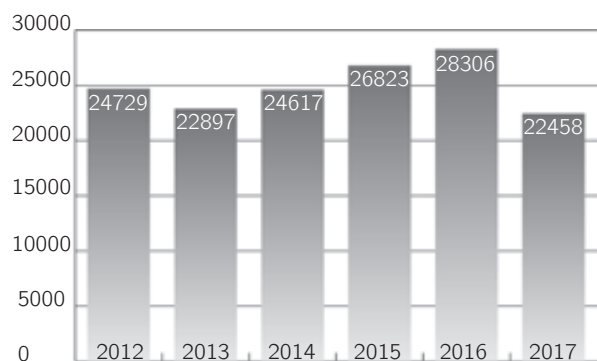
	Pevnost Dobrošov	Stálá expozice čp. 18	Police n. M.	Rodný domek Aloise Jiráska	Jiráskovo muzeum*	Výstavní síň
Leden	0	0	48	19	0	102
Únor	0	0	0	0	0	62
Březen	0	0	0	0	0	204
Duben	922	0	0	42	0	67
Květen	1674	0	146	127	22	79
Červen	1727	0	147	288	60	62
Červenec	6606	38	164	656	104	85
Srpen	6136	242	158	870	75	43
Září	1641	156	86	245	65	210
Říjen	437	118	57	64	4	0
Listopad	23	98	44	98	0	153
Prosinec	0	72	107	314	0	99
Neplatící**	3292	309	1821	133	28	238
Celkem platících návštěvníků	19 166	724	957	2590	330	929
CELKEM	22 458	1033	2778	2723	358	1167

* Informace o prodaných vstupenkách v Jiráskově muzeu nevypovídá o počtu platících návštěvníků v této expozici, neboť vstupné do Rodného domku A. Jiráska a Jiráskova muzea je společné a naprostá většina návštěvníků si kupuje vstupenku v prvně jmenovaném objektu.

** Neplatící návštěvníci zahrnují návštěvníky vernisáží, děti do šesti let, mateřské školy, účastníky doprovodných akcí a programů s volným vstupem (muzejní noci, dny otevřených dveří) a návštěvníky akcí, jichž je RMN spoluorganizátorem, ale konají se v cizí režii (např. dny řemesel).

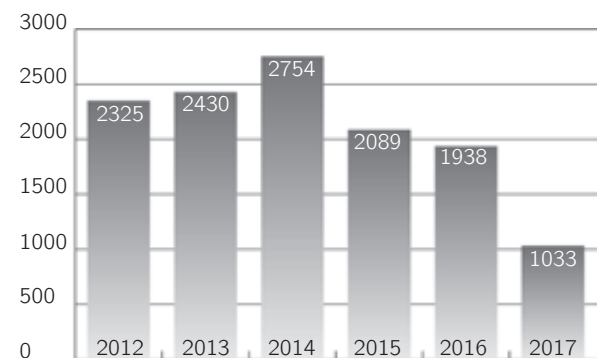


Pevnost Dobrošov



Pevnost Dobrošov v roce 2017 navštívilo celkem 22 458 (platících i neplatících) osob. Oproti předchozím letům se sice jedná o značný propad, ovšem zapříčiněný hned několika objektivně nepředvídatelnými faktory. Hlavním bylo masové šíření informace o plánovaném uzavření pevnosti na rok 2017. Z tohoto důvodu navštívil značný počet zájemců pevnost již v roce předešlém. S ohledem na skutečnost, kdy byla avizována rekonstrukce, která nakonec začne až v roce 2018, návštěvnost ve sledovaném roce tedy stejně předčila prvotní očekávání, neboť mnozí potenciální návštěvníci se domnívali, že pevnost je již uzavřena a navštívit ji nemohou.

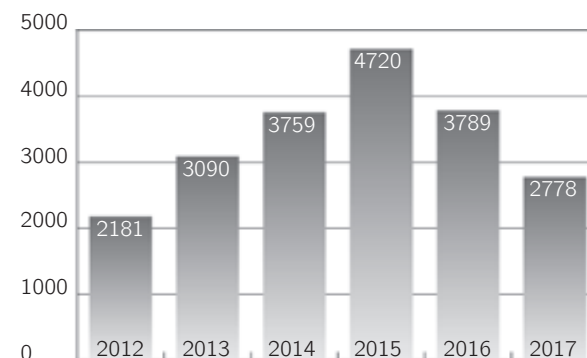
Stálá expozice – Náchod, Masarykovo nám.



V roce 2017 navštívilo expozici Dějiny Náchoda a Náchodska a krátkodobé výstavy zde uspořádané 1 033 návštěvníků. Na návštěvnosti, jež byla ve srovnání s rokem

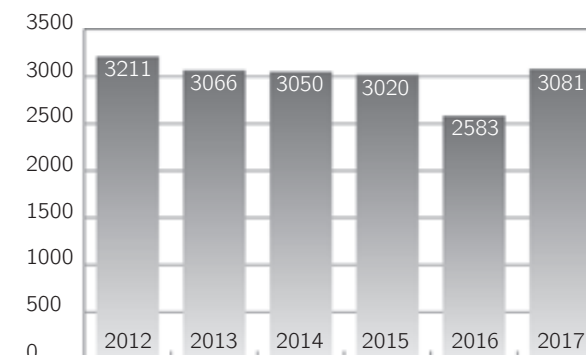
2016 nižší, se projevilo několik faktorů – především probíhající rekonstrukce spodního patra budovy, výměna dlažby a osvětlení v expozičních prostorách, výmalba a následný celkový úklid spojený s demontáží a montáží nových vitrín. Během těchto prací byla v období od 1. 1. do 21. 7. 2017 budova trvale uzavřena. Zvýšený zájem ze strany veřejnosti lze pozorovat po otevření výstavy Kabinet kuriozit, zejména pak 9. 9. 2017, kdy se muzeum zapojilo do celorepublikové akce Dny evropského dědictví.

Muzeum a stará škola Dřevěnka v Polici nad Metují



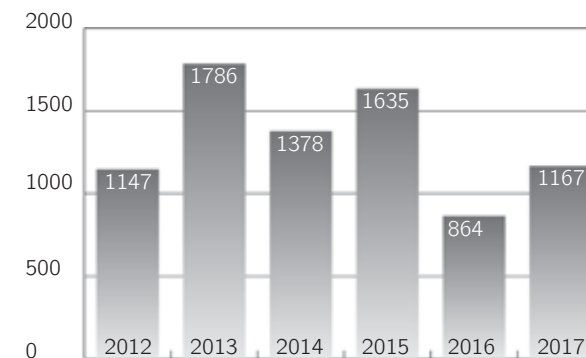
V roce 2017 navštívilo expozice a výstavy v Polici nad Metují 2778 platících i neplatících zájemců. Specifikem návštěvnosti v Polici nad Metují je vysoký počet neplatících a menší množství platících osob, což je dáno také strukturou návštěvnosti, která se výrazně kumuluje v době bezplatných akcí propagovaných muzeem či při programech dalších subjektů (tj. města a zejména spolku Cech panen rukodělných), na nichž muzeum bezplatně participuje. Pokles oproti loňskému roku je zapříčiněn výpadkem jedné ze stěžejních akcí Den řemesel v polickém klášteře, kterou v předchozích letech pořádalo občanské sdružení Julinka; její návštěvnost byla obvykle vyšší než 500 návštěvníků (extrémně vysoká návštěvnost v roce 2015 souvisela s celoměstskou akcí Husité v Polici, uspořádanou rovněž v rámci Dnů řemesel v polickém klášteře). Počet platících návštěvníků tak ve výsledku zůstává víceméně na stejné úrovni jako v předchozích letech, i když jistý pokles lze přece jen vysledovat.

Rodný domek Aloise Jiráska a Jiráskovo muzeum v Hronově



V roce 2017 navštívilo Rodný domek Aloise Jiráska a Jiráskovo muzeum 3 081 návštěvníků. Ve srovnání s loňským rokem tedy došlo i přes navýšení ceny vstupného k nárůstu návštěvnosti. Pozitivní vliv na stoupající návštěvnost měly především krátkodobé výstavy a programy konané v Rodném domku Aloise Jiráska. Návštěvnost je téměř srovnatelná s rokem 2013. Je zřejmé, že se osvědčuje v létě vystavovat hračky, loutky či marionety, stejně tak jako v zimním období betlémy, které vždy v zimních měsících přilákají spoustu zájemců. Zvýšení návštěvnosti napomohlo rovněž konání nových akcí, které dříve v rodném domku neprobíhaly. Oproti loňskému roku nepatrně vzrostl zájem veřejnosti také o Jiráskovo muzeum, který jistě zapříčinily nové panely věnované dějinám Hronova.

Výstavní síň - Náchod, Tyršova ul.





Výstavní síň muzea v Tyršově ulici v Náchodě v roce 2017 navštívilo celkem 1167 platících i neplatících návštěvníků. Oproti předchozímu roku tedy zaznamenáváme určitý

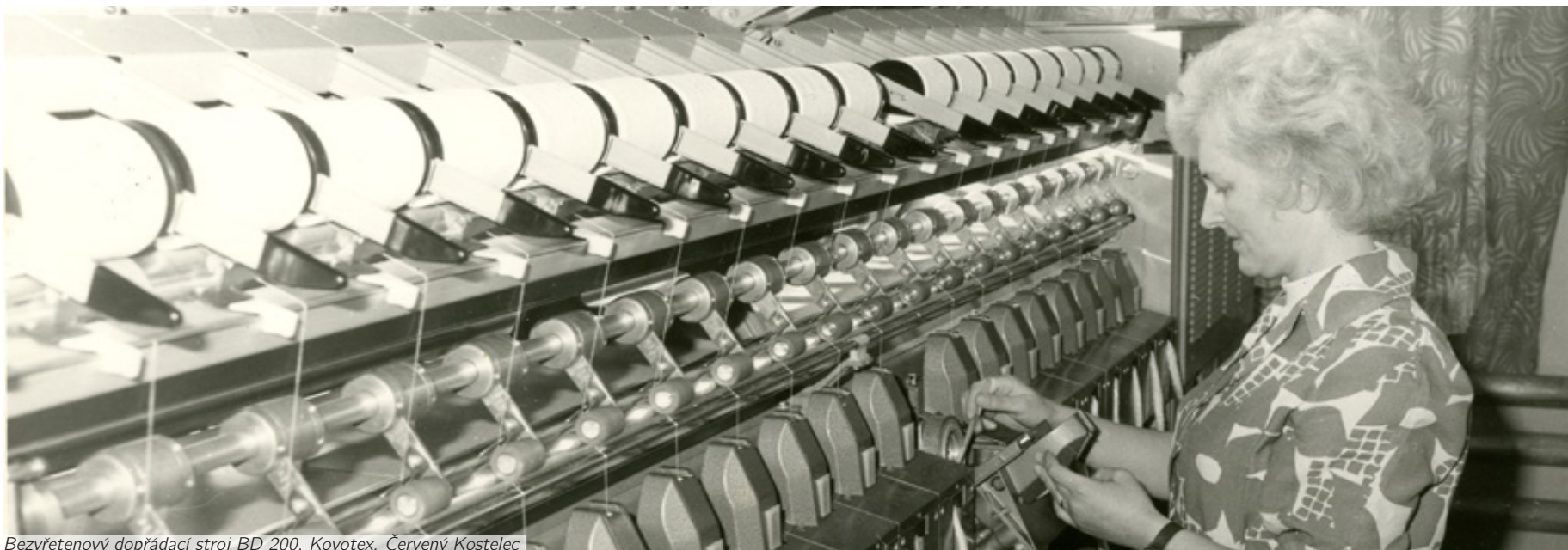
vzestup návštěvnosti, který můžeme dávat do souvislosti s populární výstavou „Krásné časy“ monarchie, mapující každodenní život za panování nejdéle vládnoucího rakous-

kého císaře Františka Josefa I., kterou vystřídala neméně zdařilá výstava Móda za časů protektorátu, taktéž se těšící značnému zájmu ze strany veřejnosti.

Návštěvnost – tržby v Kč v letech 2012-17

	2012	2013	2014	2015	2016	2017
Pevnost Dobruška	1 148 110	1 424 870	1 500 650	1 514 790	1 491 970	1 067 700
Stálá expozice čp. 18	42 514	54 598	55 375	47 380	49 813	21 370
Police nad Metují	20 704	38 381	23 490	25 885	25 772	21 572
Rodný domek A. Jiráskova a Jiráskovo muzeum	43 655	70 555	64 287	62 047	61 654	83 237
Výstavní síň	13 590	27 170	18 810	23 190	11 680	15 672
Přednáškový sál	0	2 665	0	0	0	0
Celkem	1 268 573	1 618 239	1 662 612	1 673 292	1 640 889	1 209 551

Tržby ze vstupného za rok 2017 byly v obdobné výši jako v předchozích letech. Určitý pokles souvisí se zmiňovaným menším sestupem návštěvnosti, na jehož důvody rovněž bylo poukázáno již dříve.



Bezvřetenový dopřádací stroj BD 200, Kovotex, Červený Kostelec



4. PRÁCE SE SBÍRKOU

VÝROČNÍ ZPRÁVA REGIONÁLNÍHO MUZEA V NÁCHODĚ ZA ROK 2017



4. PRÁCE SE SBÍRKOU

Sbírkatvorná činnost spolu s odbornou správou sbírky je základní prací muzea, bez níž by byly prezentační a další aktivity jen těžko myslitelné a realizovatelné.

Rozšiřování sbírky

Sbírka muzea je rozšiřována na základě vlastních sběrů (převážně z archeologických výzkumů), darů, nákupů a převodů z fondů doprovodné dokumentace. V roce 2017 bylo nově zapsáno 356 přírůstkových čísel, která byla rozepsána na 603 inventurních jednotek. Bylo podepsáno 31 darovacích smluv, proběhlo 6 koupí, 14 vlastních sběrů a byla zpracována 1 pozůstalost. Do muzejních sbírek nově přibylo 349 darovaných předmětů, 19 koupených, 35 předmětů zastupoval vlastní sběr a 29 předmětů připadlo na pozůstalost. V rámci vlastních archeologických výzkumů byly získány movité archeologické nálezy, které byly do sbírek muzea zapsány pod 5 přírůstkovými čísly (každé reprezentovalo nález z jednoho výzkumu), jež pak byly rozepsány na 254 inventurních jednotek. Přírůstky jsou průběžně zaznamenávány do Centrální evidence sbírek MK ČR. Nově i dříve získané sbírkové předměty jsou postupně zapisovány do elektronické sbírkové evidence muzea, nově v systému MUSEION místo dosavadního systému BACH. V roce 2017 bylo do tohoto programu zaevidováno 356 přírůstkových záznamů a nově 754 evidenčních záznamů.



Otáčkoměr z pozůstalosti po paní Kupkové

Do přírůstkové knihy knihovny Regionálního muzea v Náchodě bylo za rok 2017 nově zapsáno 185 knihovních jednotek. Knihovní fond byl zpracováván již pomocí nového elektronického systému TRITIUS, jenž je vyšším nástupnickým systémem namísto dosavadního systému, jímž byl CLAVIUS.

Inventarizace a revize sbírkových fondů

V roce 2017 byla provedena revize fondů zemědělství, hodiny, zámky a klíče, šperky a bižuterie, užitné nádobí – kov, užitné nádobí – přibory, kultovní předměty – kalichy, zvony a zvonky, dagguerotypie.

III-	Zemědělství	175 inv. čísel
XI-1-	Hodiny závěsné	113 inv. čísel
XI-2-	Hodiny stolní	64 inv. čísel
XI-3-	Hodinky kapesní	75 inv. čísel
XI-4-	Hodinky náramkové	6 inv. čísel
XI-5-	Hodiny věžní	12 inv. čísel
XI-6-	Hodiny sluneční	9 inv. čísel
XI-7-	Hodiny přesýpací	2 inv. čísla
V-12-	Zámky a klíče	289 inv. čísel
VI-3-	Šperky a bižuterie	836 inv. čísel
V-6e-	Užitné nádobí – kov	346 inv. čísel
V-6g-	Užitné nádobí – přibory	601 inv. čísel
XIX-4-	Kultovní předměty – kalichy	43 inv. čísel
XXI-	Zvony a zvonky	27 inv. čísel
XXXIII-Dag	Dagguerotypie	10 inv. čísel

Celkem tak bylo v rámci inventarizace zkontrolováno 2608 inventurních čísel.

Revize knihovny

V roce 2017 proběhla v souvislosti s částečným stěhováním knihovního fondu do nových prostor mimořádná



Skleněná nádoba před restaurováním

dílčí revize knihovního fondu, a to fondu PŘ. a I (příruční knihovna). V rámci tohoto stěhování byly zpět začleněny rovněž knihovní jednotky dlouhodobě deponované v konzervátorské dílně a v kanceláři bývalé pracovnice Mgr. Blanky Nešetřilové.

Př.	příruční knihovna	3243 knihovních jednotek
I	příruční knihovna	1431 knihovních jednotek

Celkem tak bylo v rámci mimořádné dílčí revize zkontrolováno **4674** knihovních jednotek.

Konzervace a restaurování

V roce 2017 byl zrestaurován 1 sbírkový předmět z fondu obrazů – obraz Bitka od neznámého autora. Restaurování



Skleněná nádoba po restaurování

bylo zajištěno externí restaurátorkou s odbornou licenci akad. malířkou Janou Lukešovou. V roce 2017 bylo konzervováno celkem 323 sbírkových předmětů. Jednalo se o konzervaci starších sbírek muzea (depozitář na čp. 18 napadený plísní). Velká část z konzervovaných předmětů byla využita pro výstavy Kabinet kuriozit, Móda za časů protektorátu a výstavy na pobočkách (výstava loutek atd.). Dále se konzervovaly nově nabyté předměty získané do sbírek z pozůstalosti. Pracovalo se také na výrobě instalačních tyčí a textilních těl, domalování obličejů u figurín a výrobě podsvícené skříně na výstavu Kabinet kuriozit. Rovněž byl proveden konzervátorský a podle potřeb též kompletní restaurátorský zásah na 26 předmětech ze sbírky užitného skla, 12 kusech porcelánu a průzkum stavu 37 kusů podmaleb na skle. Ty byly následně očištěny, slepeny do původního stavu a byla provedena jejich základní kon-

zervace. V příštím roce bude přistoupeno k barevné retuši a vytvoření obalového materiálu.

Zpracován byl materiál ze 4 archeologických výzkumů o celkovém počtu 132 kusů sáčků. Nálezy byly laboratorně zpracovány a roztříděny podle materiálu, keramické a skleněné střepy a úlomky slepeny a v případě potřeby stabilizovány. Všechny sáčky a konzervované předměty byly opatřeny inventárními čísly. Nálezy ze dvou výzkumů v počtu 8 beden byly pouze v základu ošetřeny omytím.

Zápůjčky sbírkových předmětů jiným organizacím

Regionální muzeum v Náchodě realizuje 5 dlouhodobých zápůjček:

- Muzeum čs. opevnění z let 1935-1938, Pěchotní srub K – S 14 „U Cihelny“ – 1 inv. číslo
- Muzeum českého amatérského divadla, o. s. Miletín – 7 inv. čísel
- Muzeum Chodska v Domažlicích (v červenci 2016 převedeno pod správu obce Újezd) – 1 inv. číslo
- Městské muzeum v Novém Městě nad Metují – 29 inv. čísel
- Správa KRNP – Krkonošské muzeum ve Vrchlabí – 14 inv. čísel

Regionální muzeum v Náchodě v roce 2017 krátkodobě zapůjčilo:

- Zápůjčka Městskému kulturnímu středisku v Jaroměři – Středisko pevnost Josefov (výstava Lidé a pevnost) – 9 inv. čísel
- Zápůjčka Univerzitě Hradec Králové, katedra archeologie (studium) – 112 inv. čísel
- Zápůjčka Ateliéru restaurování a konzervace papíru, knižní vazby a dokumentů Fakulty restaurování Univerzity Pardubice (starý tisk – Bible Melantrichova k zrestaurování) – 1 inv. č.
- Zápůjčka Základní škole Komenského v Náchodě (Projektový den) – 25 inv. čísel
- Zápůjčka panu Mgr. Součkovi (nahrávka J. Žďárka) – 1 inv. číslo
- Zápůjčka akad. malířce Janě Lukešové (obrazy k zrestaurování) – 2 inv. čísla
- Zápůjčka do Galerie výtvarného umění v Náchodě

(výstava Krásné a bezstarostné žití) – 1 inv. číslo

- Zápůjčka PhDr. Zikmundovi (digitalizace fondu) – 970 inv. čísel
- Zápůjčka Střední hotelové školy hotelnictví v Teplíčkách nad Metují (den otevřených dveří) – 21 inv. čísel
- Zápůjčka obci Malé Svatoňovice (výstava Vánoce u Studánky) – 2 soubory betlémů o 112 inv. číslech
- Zápůjčka paní Zuzaně Červenkové (textil k ocenění a následnému zrestaurování) – 2 inv. čísla

V roce 2017 Regionální muzeum v Náchodě zapůjčilo jiným organizacím celkem **1256** exponátů a předalo **24** inv. čísel v podobě elektronických dat.

Výpůjčky sbírkových předmětů od jiných organizací

Regionální muzeum v Náchodě realizuje 1 dlouhodobou výpůjčku:

- Výpůjčka z Městského muzea v Jaroměři – 3 inv. č.

Regionální muzeum v Náchodě si v roce 2017 krátkodobě vypůjčilo:

- Výpůjčka z Muzea východních Čech v Hradci Králové – 21 inv. čísel

V roce 2017 si Regionální muzeum v Náchodě vypůjčilo od jiných organizací celkem 21 exponátů.



Mýdlo Helada z 40. let 20. století, dar RMN



Muzejní koupě uskutečněná v roce 2017. Diorama bitvy u Náchoda v roce 1866



5. BADATELÉ A VĚDECKÁ ČINNOST

VÝROČNÍ ZPRÁVA REGIONÁLNÍHO MUZEA V NÁCHODĚ ZA ROK 2017



5. BADATELÉ A VĚDECKÁ ČINNOST

Badatelé

Regionální muzeum v Náchodě registrovalo v roce 2017 celkem 96 badatelských dotazů a dalších 45 archeologických vyjádření a posudků, které měly podobu badatelských návštěv či písemných, telefonických nebo emailových žádostí o rešerše. Mezi dotazovateli byli studenti píšíci kvalifikační práce, odborní pracovníci, pověřené úřady, města i další zájemci z řad široké veřejnosti.

Badatelské dotazy:

MgA. Anna Huňková

V roce 2017 vyřídila 8 badatelských dotazů týkajících se fotografické problematiky, historických zobrazení Náchoda, osobností aj.

Bc. Veronika Kumstová

V roce 2017 vyřídila 1 badatelský dotaz týkající se konzervace archeologické keramiky.

Mgr. Petr Landr

Za rok 2017 vyřídil 3 badatelské dotazy týkající se numismatiky a muzeologie.

Mgr. Nad'a Pochobradská

Za rok 2017 vyřídila 1 badatelský dotaz týkající se sbírkové administrativy a organizace.

Mgr. Alina Slováková

V roce 2017 vyřídila 21 písemných dotazů týkajících se spravovaných sbírkových předmětů a osobností Hronovska. Dotazy se týkaly zejména identifikace obrazů, životopisných údajů osobností Hronova a okolí apod.

Mgr. Barbora Stehlíková

V roce 2016 vyřizovala 3 badatelské dotazy studentek vysokých škol. Jeden se týkal výhradně textilní sbírky muzea; dotaz směřoval na náchodské obuvnické společenstvo a jeho prapor. Další dva dotazy vznesly studentky muzeologie a týkaly se plánu muzejní edukace a jednotlivých vzdělávacích programů Regionálního muzea v Náchodě. Komunikace s oběma studentkami probíhala po celý rok.

Mgr. Pavlína Švandová

V roce 2017 vyřídila 21 badatelských dotazů, které souvisely mimo jiné s realizovanými výstavami muzea. Dotazy směřovaly zejména k jednotlivým předmětům spravovaného knižního fondu, k dohledávání odborných článků ve zdrojových periodikách a ke stavu bádání vybraných jevů regionálních dějin. Objevily se mezi nimi např. požadavky na zjištění informací o místním písmákovi z pašerácké rodiny Celestýnu Bydelském, hudební skladatelce Slávě Vorlové, dotazy k životním osudům parašutisty desantu Silver A Jiřího Potůčka a jeho působení na protektorátním území v době druhé světové války, k úloze učitele Josefa Čapka z Červené Hory v odbojové skupině S21B či dotazy z oboru muzeologie. K rešeršním dotazům patřily požadavky na zjištění odborné literatury týkající se bylinkářství 18. a 19. století, dožíněk, organizace Maffie a protirakouského odboje za první světové války či materiálů ke květnovým událostem roku 1945 v Náchodě se zřetelem k tragédii u běloveské celnice a v místním pivovaru.

Bc. Richard Švanda

Za období 2017 vyřídil 2 badatelské dotazy týkající se historie československé policie a reemigrace v roce 1945.

Mgr. Jan Tůma

V roce 2017 vyřídil 27 odborných badatelských dotazů. Většina se vztahovala k archeologické sbírce muzea (nálezy z války 1866, nálezy z Olešnice u Č. K., Velké Jesení-



Archeologický výzkum hromadného hrobu v Novém Městě nad Metují

ce a Náchoda), popřípadě k archeologii v regionu (nálezy z Teplicko-adršpašských skal). Část požadavků směřovala k dalším sbírkovým fondům (sbírka militarií, především předměty vztahující se k válce 1866, třicetileté a sedmileté válce, dále sbírka modelů, sbírky z Police n. M. – stará škola, obrazy, listiny, fotografie), nemovitým památkám (křížky, stará škola v Polici n. M.), regionálním dějinám (prapor a znak Police n. M., vývoj urbanizmu Náchoda), rukopisům ve sbírkách bývalého polického muzea, ale i výtvarnému umění (autoři Kratzik, Švorčík a další). Badatelům bylo předloženo v rámci jejich badatelských dotazů ke studiu 329 sbírkových inv. čísel.



Holinky z pozůstalosti po paní Kupkové



Vědecká činnost pracovníků

Práce na vědeckých projektech

Mgr. Petr Landr

Landr, P. – Buroň, M.: Stavebně historický průzkum domu čp. 5 v Hradci Králové.

Bc. Richard Švanda

Život a osudy majora Jaroslava Purkyta. Spolupráce s Oblastním muzeem Praha-východ v Brandýse nad Labem. Výstup: publikace „Odvaha až za hrob. Major Jaroslav Purkyt“.

Tomáš Garrigue Masaryk a Náchod. Spolupráce s Masarykovým ústavem a Archivem AV ČR. Výstup: doplnění informací do interaktivní mapy na <http://tg-masaryk.cz/mapa/>.

Mgr. Jan Tůma

Lidová roubená architektura Kladského pomezí – mizející tvář krajiny. Výzkumný a dokumentační projekt byl zahájen před šesti lety jako společný česko-polský projekt. V roce 2017 bylo završeno pětileté období udržitelnosti. Regionální muzeum v Náchodě přesto nadále pokračuje v započaté dokumentaci lidové roubené architektury a shromažďování historické fotodokumentace. V roce



Budík Junghaus, 50. léta 20. století, z pozůstalosti

2017 byla ještě prezentována výstava Lidová roubená architektura Kladského pomezí – mizející tvář krajiny v prostorách Muzea města Police nad Metují (do června 2017). V současné době databáze obsahuje 1219 položek na 35 katastrech.

Dějiny obce Pěkov a Hony. Rozsáhlý výzkumný projekt iniciovaný městem Police nad Metují a Osadním výborem obce Pěkov. Pod vedením Mgr. Michala Bureše na něm spolupracoval kolektiv autorů z řad kronikářů, přírodovědců, archivářů, literárních historiků, historiků a archeologů, včetně Mgr. Jana Tůmy za Regionální muzeum v Náchodě.

Záchranné terénní archeologické výzkumy (Mgr. Jan Košťál)

- Broumov** – kanalizační přípojka pro novostavbu objektu pro služby a bydlení; investor Jiří Hilbert. ZAV v trase kanalizační přípojky na městské parcele v centru města Broumov. Zjištěna středověká keramika (14. – 15. stol.), jímka. Realizováno ve spolupráci s L. Gálem.
- Broumov** – novostavba smuteční síně v Broumově; investor město Broumov, tř. Masarykova 239, Broumov; ZAV v místě základových pásů pro novostavbu smuteční síně a inženýrské sítě v místě zrušeného evangelického hřbitova. Zjištěny lidské ostatky, vyzvednuto 5 kompletních jedinců. Spolupráce s L. Gálem.
- Stolín** – parkoviště PR 4 a výrobní hala PR 4, Saar Gummi Czech, s.r.o.; investor Saar Gummi Czech, s.r.o., Stolín 105, 549 41 Červený Kostelec. Zjišťovací výzkum a dohled na skrývce v prostoru výstavby výrobní haly a parkoviště.
- Nové Město n. Metují** – IE-12-2005495 Nové Město nad Metují – rek. NN, ul. Johnova, Husova, Dukelská, ČSA; investor ČEZ Distribuce, a.s. Teplická 874/8, 405 02 Děčín. ZAV v trase přípojky pro kostel Nejsvětější Trojice v Novém Městě n. M. – zjištěn hromadný hrob se 6 jedinci. Jednalo se s největší pravděpodobností o kosterní pozůstatky vojáků z vojenského lazaretu z bitvy 1866. Spolupráce: Prospecto, v.o.s.
- Žernov** – zjišťovací výzkum na návsi. Zjišťovací vý-

zkum v prostoru návsi. Investor městys Žernov, Žernov 119, 552 03 Česká Skalice; zjištění negativní.

- Broumov** – Růžový dvůr – stavební úpravy a změna účelu užívání části stavebních objektů čp. 1 a čp. 2. Investor Klášter Broumov, Klášterní 1, 550 01 Broumov. Zjišťovací výzkum v prostoru dvora. Zachyceny archeologické situace ze 13. – 14. století. ZAV v roce 2018. Spolupráce: Prospecto, v.o.s.
- Česká Skalice** – biotopové koupaliště Rozkoš; investor: město Česká Skalice, tř. T. G. Masaryka 80, 552 03 Česká Skalice. Dohled na skrývce v místech bojiště u České Skalice 1866. Zjištěny pouze ojedinělé nálezy projektilů.

Odborné archeologické dohledy rozsáhlé, délka trvání více než 3 dny (Mgr. Jan Košťál)

- Pěkov – II/303 – průtah; Královéhradecký kraj
- Police nad Metují – III/30319 ul. Na Babí; Královéhradecký kraj
- Bězděkov nad Metují – Machov – Nížká Srbská – Machovská Lhota – hranice ČR/PL – III/30317, III/30316; Královéhradecký kraj
- Rtyně, Zbečnick, Hronov SO 102 – II/567; Královéhradecký kraj
- Broumov, Božanov – III/3052; Královéhradecký kraj
- Červený Kostelec – skladová hala Industrial Park CK, s.r.o.; Industrial Park, CK, s.r.o.
- Červený Kostelec – přeložka sloupu VN, Saar Gummi Czech; ČEZ Distribuce, a.s.
- Náchod – Nemastova ul., rekonstrukce NN; ČEZ Distribuce, a.s.
- Česká Skalice – IE-12-2005536, KNN, rekonstrukce ul. Riegrova, Družstevní, Sportovní; ČEZ Distribuce
- Náchod – REKO MS – rekonstrukce ul. Pražská; GridServices, s.r.o.
- Náchod – I/33 – rekonstrukce silnice a kruhového objezdu U Slavie – křižovatka ul. Pražská a Českoskalická; ŘSD, a.s.
- Olešnice u Červeného Kostelce – PC 31 Leštinská; Státní pozemkový úřad
- Olešnice u Červeného Kostelce – PC 12; Státní pozemkový úřad



*Teplíce nad Metují – Vlčí rokle –
palynologická/archeologická sondáž*

14. Náchod – parkoviště Hřbitovní ul. v Náchodě; město Náchod
15. Náchod – chodníky a komunikace Nemastova ul. v Náchodě; město Náchod
16. Litboř – polní cesta v k. ú. Litboř; Státní pozemkový úřad
17. Žernov – polní cesty 11 a 12; Státní pozemkový úřad
18. Jaroměř – unifikace VN Jaroměř; ČEZ Distribuce, a.s.
19. Nový Hrádek – Na farách NN; ČEZ Distribuce, a.s.
20. Jaroměř – IE-12-2005393, unifikace 10/35kV DTS 2. etapa; ČEZ Distribuce, a.s.
21. Broumov – ul. Hvězdecká – rekonstrukce KNN; ČEZ Distribuce, a.s.
22. Červený Kostelec – Na Skalce – rekonstrukce KNN; ČEZ Distribuce, a.s.
23. Jaroměř – IE-12-2005790, ul. Ot. Španiela – rekonstrukce KNN; ČEZ Distribuce, a.s.

Odborné archeologické dohledy drobné (Mgr. Jan Košťál)

1. Jestřebí – IV-12-2014357 – KNN, připojení lokalit rodinných domů p. č. 199/23; ČEZ Distribuce, a.s.
2. Jaroměř – IE-12-2005880 – unifikace, lokalita Na Valech; ČEZ Distribuce, a.s.
3. Křinice – smyčka KNN, p. Křišťál dva RD, p. č. 4502/20; ČEZ Distribuce, a.s.

4. Martinkovice – IV-12-2014243 – připojení KNN, p. č. 216/2; ČEZ Distribuce, a.s.
5. Horní Radechová – IV-12-2014882 – vedení KNN, p. Seidl RD, p. č. 761/8; ČEZ Distribuce, a.s.
6. Křinice – přeložka KNN, čp. 55, p. Eliáš; ČEZ Distribuce, a.s.
7. Velké Petrovice – IE-12-2005523 – rekonstrukce VN 2329; ČEZ Distribuce, a.s.
8. Říkov – vedení KNN pro čp. 77, p. Hansa; ČEZ Distribuce, a.s.
9. Bohuslavice nad Metují – vedení KNN, p. Maryšková, p. č. 766/3; ČEZ Distribuce, a.s.
10. Velká Ledhuje – smyčka KNN, p. Vajsar, p. č. 416/5; ČEZ Distribuce, a.s.
11. Broumov – IV-12-2014271 – připojení KNN, ul. Na Příkopech, čp. 88, p. Vašák; ČEZ Distribuce, a.s.
12. Náchod – Českoskalická PRZ; GasNet, s.r.o.
13. Hubíles – IV-12-2014909 – připojení KNN, čp. 105, p. Hrková; ČEZ Distribuce, a.s.
14. Rasošky – připojení KNN, Zachař garáže, p. č. 1592/9; ČEZ Distribuce, a.s.
15. Černčice – IP-12-2008523 – přípojka KNN pro p. č. 585/1 SŽDC; ČEZ Distribuce, a.s.
16. Hronov – Novostavba RD na pozemku p. č. 1390/4, 1686/1, k. ú. Hronov; Mgr. Pavla Novotná
17. Police nad Metují – Novostavba RD, dřevostavba na p. č. 416/5, k. ú. Police n. M.; Jan Vajsar
18. Náchod – ul. Dobrovského, stavební objekt 101, komunikace a zpevnění plochy; město Náchod
19. Náchod – REKO MS – rekonstrukce místní sítě v ul. Českoskalická a dvou dalších v přilehlých ul.; GasNet, s.r.o.
20. Bohuslavice nad Metují – kabelové vedení NN pro p. č. 1377, RD p. Hvězda, ČEZ Distribuce, a.s.
21. Josefov – IE-12-2005503 – rekonstrukce KNN, MVE Podklasný; ČEZ Distribuce, a.s.
22. Nový Hrádek – IE-12-2005932 – částečná rekonstrukce KNN, ul. Náchodská; ČEZ Distribuce, a.s.
23. Česká Skalice – vedení KNN k p. č. 1640/1, p. Šolc; ČEZ Distribuce, a.s.
24. Velké Poříčí – IO 101 Komunikace a zpevněné plochy, Krausova ul.; městys Velké Poříčí
25. Česká Skalice – vodovodní přivaděč Česká Skalice – Zlíč; Zdeněk Ruckel

26. Červený Kostelec – cyklostezka a místní komunikace v průmyslové zóně Červený Kostelec v k. ú. Lhota za Červeným Kostelcem; město Červený Kostelec
27. Žernov – vodovodní přípojka pro požární nádrž Žernov; městys Žernov
28. Náchod – přeložka KVN, KNN, p. č. 1922/1 tunel Parkány; ČEZ Distribuce, a.s.
29. Litboř – IV-12-2014696 – vedení KNN, p. č. 1680, RD Rohacká; ČEZ Distribuce, a.s.
30. Červený Kostelec – IV-12-2015245 – vedení KNN, p. č. 947/24 Mojžíš; ČEZ Distribuce, a.s.
31. Lhota za Červeným Kostelcem – Novostavba RD, p. č. 179/1, Lhota za Červeným Kostelcem; Vítězslav a Ilona Hemelíkovi
32. Horní Radechová – IV-12-2015258 – vedení KNN pro p. č. 761/6, p. Riedl; ČEZ Distribuce, a.s.
33. Náchod Babí – 110/35kV – obnova R110kV; ČEZ Distribuce, a.s.



Přenosná televize z pozůstalosti po paní Kupkové



34. Malá Skalice – novostavba rodinného domu v České Skalici, p. č. 56/12, k. ú. Malá Skalice; Luboš a Kateřina Veverkovi
35. Náchod – REKO MS Náchod – Českoskalická; GasNet, s.r.o.
36. Starkoč – novostavba rodinného domu, p. č. 115/2, k. ú. Starkoč; M. Ruffer
37. Jaroměř – IE-12-2005525 – rekonstrukce KNN, Na Klouzkově; ČEZ Distribuce, a.s.
38. Horní Kostelec – vedení KNN pro p. č. 698/1, p. Chrástko; ČEZ Distribuce, a.s.
39. Broumov – rekonstrukce opěrné zdi v Broumově; Broumovské stavební sdružení, s.r.o.
40. Velké Poříčí – stavba provozního objektu fotbalového stadionu; městys Velké Poříčí
41. Velké Poříčí – položení optického kabelu v ul. Krausova; městys Velké Poříčí
42. Nové Město nad Metují – Krčín – IV-12-2015133 – vedení KNN k p. č. 635/4, p. Maršík; ČEZ Distribuce, a.s.
43. Žernov – rodinný dům, inženýrské sítě, p. č. 147/12; J. Provazník
44. Police nad Metují – inženýrské sítě, ul. Na Babí; ČEZ Distribuce, a.s.
45. Velká Ves u Broumova – KNN, ul. Nádražní 152, Broumov; ČEZ Distribuce, a.s.
46. Zdoňov – přípojka KNN, p. č. 791/2, p. Gajdová; ČEZ Distribuce, a.s.
47. Machov – veřejné parkoviště, dřevěný přístřešek a oprava místní komunikace; městys Machov
48. Nové Město nad Metují – rekonstrukce ul. Českých bratří; Eurovia CS, a.s.
49. Jaroměř – parkoviště pro 7 osobních automobilů; Miloš Žďárek
50. Česká Skalice – RD, p. č. 1206/48, k. ú. Česká Skalice; Jan a Daniela Rydlovi
51. Chvalkovice – IE-12-2006727 – rekonstrukce KNN; ČEZ Distribuce, a.s.
52. Studnice u Náchoda – EP-12-2003127 – přeložka KNN, stavba na p. č. 927/3; ČEZ Distribuce, a.s.
53. Nové Město nad Metují – přeložka KNN, p. č. 205/27, p. Leugnerová; ČEZ Distribuce, a.s.
54. Slotov – čistírna odpadních vod u domu čp. 32, Slotov; Jiřina Malá
55. Jaroměř – stavební úpravy spodní části objektu, nám. ČSA 35; město Jaroměř
56. Broumov – IV-12-2014163 – připojení KNN, p. č. 535, pivovar města Broumov; ČEZ Distribuce, a.s.
57. Náchod – rodinný dům, pozemek p. č. 1811; Vladimír a Vladimíra Pozdénovi
58. Jaroměř – IE-12-2005840 – rekonstrukce KNN, ul. Národní; ČEZ Distribuce, a.s.
59. Starkoč – IE-12-200577 – odbočka VN2352, obnova VD 35kV; ČEZ Distribuce, a.s.
60. Říkov – rozšíření zpevněné plochy AGRO CS Říkov; AGRO CS, a.s.
61. Nové Město nad Metují – IE-12-2005510 – rekonstrukce DTS NA_0158, přípojka VN; ČEZ Distribuce, a.s.

62. Česká Skalice – přístavba mateřské školy J. A. Komenského, ul. Křenkova 42; město Česká Skalice
63. Machov – IV-12-2015796 – posílení KVN pro p. č. 531, p. Jirásek; ČEZ Distribuce, a.s.
64. Studnice – MK u sokolovny, Studnice; obec Studnice
65. Vršovka – IE 12-2004209 – rekonstrukce KNN, střed obce; ČEZ Distribuce, a.s.
66. Náchod – vedení KNN, ul. Jugoslávská, p. č. 379/1, ČEZ Distribuce, a.s.

Odborné archeologické dohledy, participace na ZAV a arch. výzkumech (Mgr. Jan Tůma)

1. Říkov – rozšíření zpevněné plochy AGRO CS Říkov (vedoucí výzkumu Mgr. Jan Košťál)
2. Náchod – Staré Město nad Metují, parkoviště Hřbitovní ul. (vedoucí výzkumu Mgr. Jan Košťál)
3. Náchod – Nemocniční ul., plyn (vedoucí výzkumu Mgr. Jan Košťál)
4. Náchod – Staré Město nad Metují, Hřbitovní ul., plyn (vedoucí výzkumu Mgr. Jan Košťál)
5. Rasošky – připojení KNN, p. č. 1592/9 Zachař garáže
6. Staré Město nad Metují – autodílna (vedoucí výzkumu Mgr. Jan Košťál)
7. Teplice nad Metují – Vlčí rokle – palynologická/archeologická sondáž v převisu v lokalitě Velký Vějíř (vedoucí výzkumu PhDr. et Mgr. Petr Šída, Ph.D.)

Odborná archeologická vyjádření (Mgr. Jan Košťál)

V průběhu roku 2017 bylo vystaveno 45 odborných vyjádření k připravovaným stavbám (RD, inženýrské sítě apod.). Pro vystavení odborného vyjádření je třeba nejprve prostudovat projektovou dokumentaci a seznámit se s danou lokalitou dle Státního archeologického seznamu; teprve poté může následovat vyhotovení vlastního vyjádření či posudku.

1. Náchod – REKO MS – rekonstrukce místní sítě v ul. Nemastova a dvou dalších v přilehlých ul.; GasNet, s.r.o.
2. Náchod – REKO MS – rekonstrukce místní sítě v ul. Březinova a třech dalších v přilehlých ul.; GasNet, s.r.o.



Domácí pražička na kávu, přelom 19. a 20. stol.



Strojek barokních hodinek od firmy Lechmayer

3. Nové Město nad Metují – REKO MS, ul. Pod Vodojemem; GasNet, s.r.o.
4. Jaroměř – dopravně urbanistické řešení území Na Valech; město Jaroměř
5. Česká Skalice – rekonstrukce KNN, ul. Jiráskova; ČEZ Distribuce, a.s.
6. Červený Kostelec – III/3038, rekonstrukce ul. Sokolská; Vysplan s.r.o.
7. Náchod – Raisova, smyčka KNN, p. č. 2058/44; Energoland, s.r.o.
8. Česká Metuje – rekonstrukce nadzemního vedení KNN; ČEZ Distribuce, a.s.
9. Náchod – rekonstrukce místní sítě v ul. Českoskalická a dvou dalších přilehlých ul.; GasNet, s.r.o.
10. Česká Skalice – rodinný dům; Manželé Ťahúrovi
11. Česká Metuje – rekonstrukce nadzemního vedení KNN; Elektro-comp, s.r.o.
12. Žabokrký – Hronov – KNN pro p. č. 1049/2, p. Kubík; Elektro-comp, s.r.o.
13. Náchod – Běloves – IE-12-2006801, rekonstrukce KVN 2456_US_68_35; Elektro-comp, s.r.o.
14. Velichovky – OE-12-2002845, rekonstrukce KVN

- 2481, TS NA_0478; Elektro-comp, s.r.o.
15. Č. Kostelec – Stolín – KNN pro p. č. 1023, RD Ansonge; Elektro-comp, s.r.o.
16. Vysokov – KNN pro p. č. 737/8-13, 6x RD (Stako); Elektro-comp, s.r.o.
17. Jetřichov – IE-12-2007407 – KVN, p. č. 2325, obnova od US_NA_6015; ČEZ Distribuce, a.s.
18. Česká Skalice – revitalizace Husova náměstí (I. etapa); město Česká Skalice
19. Velké Poříčí – přeložka vedení KVN na p. č. 1337/1 (městys Velké Poříčí); ČEZ Distribuce, a.s.
20. Babí – Velké Poříčí, Náchod – Kudowa Zdrój – IE 12-2003647, zdvojení KVN, p. č. 1186; ČEZ Distribuce, a.s.
21. Velké Poříčí – KNN pro p. č. 1422/5, RD p. Kosinka; ČEZ Distribuce, a.s.
22. Teplice nad Metují – IP-12-2009126 – KNN pro čp. 74, RD Krupička; ČEZ Distribuce, a.s.
23. Police nad Metují – přeložka vedení KNN pro p. č. 1025/4 (HAUK); ČEZ Distribuce, a.s.
24. Stolín – stavba skladové haly a úpravy srážkových vod; Home Richard&Sons CZ, s.r.o.
25. Lipí – stížnost, rekonstrukce KNN k čp. 61; ČEZ Distribuce, a.s.
26. Žernov – vedení KNN pro p. č. 1479/2, RD p. Čápovalá; ČEZ Distribuce, a.s.
27. Zdoňov – vedení KNN, výměna TS č. 0269; ČEZ Distribuce, a.s.
28. Nížká Srbská – Machov – IE-12-2005527, rekonstrukce KVN, p. č. 2329; ČEZ Distribuce, a.s.
29. Meziměstí – IE-12-2007411, KVN, p. č. 2325, rekonstrukce od US_NA_6010; ČEZ Distribuce, a.s.
30. Žďár nad Metují – KNN pro obec, p. č. 12/2; ČEZ Distribuce, a.s.
31. Lhota pod Hoříčkami – Světlá – IE-12-2005792, rekonstrukce KNN; ČEZ Distribuce, a.s.
32. Červený Kostelec – IV-12-2015815, KNN pro p. č. 2101, RD p. Wolf; ČEZ Distribuce, a.s.
33. Vysokov – Kleny – Šeřeč – Domkov – Provodov – Šonov u Nového Města n. Metují – IE-12-2005777, obnova odbočky KVN, p. č. 2351; ČEZ Distribuce, a.s.
34. Malá Bukovina – vedení KNN, p. č. 16/1, 2 RD p. Šolc; ČEZ Distribuce, a.s.

35. Velké Poříčí – vedení KNN, p. č. 380/1, RD p. Jestřáb; ČEZ Distribuce, a.s.
36. Vrchoviny – Přibyslav, oprava KVN 2351 – 35kV; ČEZ Distribuce, a.s.
37. Lipí – Peklo u Nového Města nad Metují – KVN, p. č. 2321 – oprava odbočky k TS NA_TS_0512; ČEZ Distribuce, a.s.
38. Bohuslavice nad Metují – IV-12-2015898, KNN pro p. č. 975/41, RD p. Dlesková; ČEZ Distribuce, a.s.
39. Jaroměř – REKO MS, rekonstrukce ul. Husova a mostu dr. Tyrše; GasNet, s.r.o.
40. Horní Adršpach – IV-12-2015667, KNN pro č. st. 95, RD p. Oremba; ČEZ Distribuce, a.s.
41. Rožnov – KNN pro p. č. 121/1, RD HOP; ČEZ Distribuce, a.s.
42. Hoříčky – IV-12-2016692, KNN, p. č. 52/1, RD Semanová; ČEZ Distribuce, a.s.
43. Dolní Radechová – IE-12-2006377, KNN kabelizace u čp. 117; ČEZ Distribuce, a.s.
44. Žďárky – IE-12-2005890 – Mokřiny, KNN, rekonstrukce výměna TS348; ČEZ Distribuce, a.s.
45. Provodov-Šonov – Vysokov – Kleny – IE-12-2005777, obnova odbočky KVN2351; ČEZ Distribuce, a.s.



RICO Chvalkovice, záběr z provozu



Publikační činnost

Monografie

Švanda, R.: Major Jaroslav Purkyt: Odvaha až za hrob, Brandýs nad Labem 2017

Odborné studie (odborné periodikum a sborníky)

Stehlíková, B.: Oblékněme Dannyho a jeho slečny, [in: Textil v muzeu. Nejstarší textilní sbírky muzeí a galerií pohledem archeologie a historie], sborník z konference, v tisku

Švandová, P.: 75 let od tragických událostí na Bohdašíně a Končinách, Rodným krajem, 54, 2017, s. 6-7

Popularizační a další texty (noviny a časopisy)

Kumstová, V.: Zpracování nálezů ze záchranných archeologických výzkumů. Náchodské muzejní noviny, léto a podzim 2017. Náchod 2017, s. 10

Landr, P.: Máme to spočítané. Náchodské muzejní noviny, léto a podzim 2017. Náchod 2017, s. 8

Landr, P.: Weckovky. Náchodské muzejní noviny, léto a podzim 2017. Náchod 2017, s. 4-5

Landr, P.: Železnobrodské figurky Jaroslava Brychty ve sbírkách muzea. Náchodské muzejní noviny, léto a podzim 2017. Náchod 2017, s. 14-15

Pochobradská, N.: Cesty exponátů do muzea, aneb co po nás zbude... Náchodské muzejní noviny, léto a podzim 2017. Náchod 2017, s. 6-7

Slováková, A.: Josef Regner. Náchodské muzejní noviny, léto a podzim 2017. Náchod 2017, s. 12

Stehlíková, B.: Edukační činnost muzea. Náchodské muzejní noviny, léto a podzim 2017. Náchod 2017, s. 14

Stehlíková, B.: Móda za časů protektorátu. Náchodský SWING, prosinec 2017. Náchod 2017, s. 16

Stehlíková, B.: Vějíře ve sbírkách Regionálního muzea v Náchodě. Náchodské muzejní noviny, léto a podzim 2017. Náchod 2017, s. 6

Švanda, R.: Havárie Dornieru Do-17E u Rokytníku. Náchodské muzejní noviny, léto a podzim 2017. Náchod 2017, s. 4

Švanda, R.: Pašeráci na Náchodsku v 19. století. Náchodské muzejní noviny, léto a podzim 2017. Náchod 2017, s. 13



Alpaková pudřenka, 40. léta 20. století, z pozůstalosti

Švanda, R.: Z historie dobrovolných hasičů v Náchodě a Bělovsi. Náchodské muzejní noviny, léto a podzim 2017. Náchod 2017, s. 11

Švandová, P.: Biblí česká, jež se za pravou katolickou bibli srovnává... Bible Melantrichova ve sbírkách Regionálního muzea v Náchodě. Náchodské muzejní noviny, léto a podzim 2017. Náchod 2017, s. 1, 3

Švandová, P.: Náchodské figurky – boží lidé 4. Náchodské muzejní noviny, léto a podzim 2017. Náchod 2017, s. 9

Švandová, P. – Chmelař, J.: Stalo se před 100 lety. Z Náchodských listů roku 1917. Náchodské muzejní noviny, léto a podzim 2017. Náchod 2017, s. 2

Tůma, J.: Archeologické nálezy z Pellyho domu (Památná místa a události na Policku). Polický měsíčník 3, 2017, s. 22-23

Tůma, J.: Bájny hrad Vlčinec (Památná místa a události na Policku). Polický měsíčník 1, 2017, s. 18-19

Tůma, J.: Bitva pod Polickou horou 16. února 1647 (Památná místa a události na Policku). Polický měsíčník 2, 2017, s. 23-24

Tůma, J.: Generál Laudon jede skrz Polici (Památná místa a události na Policku). Polický měsíčník 4, 2017, s. 20-22

Tůma, J.: Italský skříňový betlém z Police nad Metují (Z muzejního depozitáře). Polický měsíčník 1, 2017, s. 19

Tůma, J.: Když barokní právník píše historickou knihu... (Z muzejního depozitáře). Polický měsíčník 2, 2017, s. 24

Tůma, J.: Krvavé úterý na Ostaši v roce 1421 (Památná místa a události na Policku). Polický měsíčník 6, 2017, s. 14-15

Tůma, J.: Latinský rukopis P. Bonaventury Pittra z let 1740-46 (Z muzejního depozitáře). Polický měsíčník 9, 2017, s. 18-19

Tůma, J.: Muzea města Police nad Metují. Stálá expozice v září. Polický měsíčník 9, 2017, s. 12

Tůma, J.: Muzeum města Police nad Metují v listopadu 2017. Polický měsíčník 11, 2017, s. 15

Tůma, J.: Muzeum města Police nad Metují v prosinci 2017. Polický měsíčník 12, 2017, s. 18

Tůma, J.: Oslavy generála Laudona – 9. 9. 2017. Polický měsíčník 9, 2017, s. 12

Tůma, J.: Pamětní kniha hlavňovské školy z let 1849-1914 (Z muzejního depozitáře). Polický měsíčník 3, 2017, s. 25

Tůma, J.: Počátky lyžování na Policku (Památná místa a události na Policku). Polický měsíčník 12, 2017, s. 22-23

Tůma, J.: Polická popraviště (Památná místa a události na Policku). Polický měsíčník 11, 2017, s. 20-21

Tůma, J.: Portrét učitele Benedikta Wernera z roku 1853 (Z muzejního depozitáře). Polický měsíčník 5, 2017, s. 22

Tůma, J.: Stálá expozice Muzea města Police nad Metují v květnu. Polický měsíčník 5, 2017, s. 19

Tůma, J.: Stálá expozice Muzea města Police nad Metují v červnu. Polický měsíčník 6, 2017, s. 9

Tůma, J.: Stálá expozice Muzea města Police nad Metují v červenci a srpnu. Polický měsíčník 7-8, 2017, s. 12

Tůma, J.: Stará polická škola „Dřevěnka“ (Památná místa a události na Policku). Polický měsíčník 10, 2017, s. 26-27

Tůma, J.: Tradiční den otevřených dveří 28. 10. 2017. Polický měsíčník 10, 2017, s. 23

Tůma, J.: Vaňkovo muzeum zimních sportů. Kladské pomezí, zima 2017-2018, s. 1

Tůma, J.: Vaňkovo muzeum zimních sportů. Polický měsíčník 10, 2017, s. 23

Tůma, J.: Velikonoce v Dřevěnce. Polický měsíčník 4, 2017, s. 12

Tůma, J.: Výstava Generál Laudon jede skrz vesnici. Polický měsíčník 10, 2017, s. 23



Účast zaměstnanců na konferencích a seminářích

MgA. Anna Huňková

- **MUSEION.** Přednáškový salonek Regionálního muzea v Náchodě, 6. 9. 2017. Seznámení s principy fungování programu na evidenci sbírkových předmětů a s jeho obsluhou.
- **Konference konzervátorů a restaurátorů.** Litomyšl, 19. – 21. 9. 2017. Cílem konference bylo informování o materiálovém a technologickém průzkumu, konzervátorsko-restaurátorských zásadách, možnostech nových metod a technologií v oblasti konzervování-restaurování a ochrany kulturního dědictví.
- **Historický vývoj a identifikace monochromatických technik.** Hradec Králové, 25. 9. 2017. Tematický workshop zaměřený na preventivní péči.
- **Historický vývoj a identifikace barevných technik.** Hradec Králové, 2. 10. 2017. Tematický workshop zaměřený na preventivní péči.

Mgr. Jan Košťál

- **VRAK.** Pravidelná účast na zasedáních Východočeské regionální archeologické komise (VRAK) konaných každý měsíc ve Východočeském muzeu v Pardubicích nebo Muzeu východních Čech v Hradci Králové.
- **MUSEION.** Přednáškový salonek Regionálního muzea v Náchodě, 6. 9. 2017. Seznámení s principy fungování programu na evidenci sbírkových předmětů a s jeho obsluhou.



Karoserie vozidel ČSAD

Bc. Veronika Kumstová

- **Historiografia Ziemi Kłodzkiej od średniowiecza do współczesności.** Muzeum Ziemi Kłodzkiej w Kłodzku, Kłodzko (PL), 8. – 9. 6. 2017. Mezinárodní vědecká česko-polská konference uspořádaná u příležitosti dvoustého výročí smrti kladského historiografa Josepha Köglera (v rámci česko-polského projektu Projektowanie historii).
- **Textil v muzeu.** Nejstarší textilní sbírky muzeí a galerií pohledem archeologie a historie. Konference, Technické muzeum v Brně, 14. – 15. 6. 2017. Cílem konference bylo zhodnocení objemu kolekcí a stavu nejstarších sbírkových exponátů archeologické i historické povahy, představení nejnovějších konzervátorsko-restaurátorských zásahů a nových postupů i metodik ve vztahu k preventivní konzervaci.
- **MUSEION.** Přednáškový salonek Regionálního muzea v Náchodě, 6. 9. 2017. Seznámení s principy fungování programu na evidenci sbírkových předmětů a s jeho obsluhou.
- **Konference konzervátorů a restaurátorů.** Litomyšl, 19. – 21. 9. 2017. Cílem konference bylo informování o materiálovém a technologickém průzkumu, konzervátorsko-restaurátorských zásadách a možnostech nových metod a technologií v oblasti konzervování-restaurování a ochrany kulturního dědictví.

Mgr. Petr Landr

- **Muzeum pro návštěvníky II: Tradiční i nové formy komunikace a prezentace.** Národní muzeum v Praze, 11. 4. 2017. Seminář byl zaměřen na různé aspekty vztahu muzeum – návštěvník. Představil nové přístupy a možnosti v oblasti komunikace s návštěvníky muzeí, služeb muzeí návštěvníkům, muzejní prezentace, budování vstřícného prostředí pro návštěvníky a příklady aktivního zapojení návštěvníků do dění v muzeu.
- **Projektowanie historii - Noc Muzeów 2017.** Muzeum Ziemi Kłodzkiej w Kłodzku, Kłodzko (PL), 19. 5. 2017. Program v rámci společného česko-polského projektu.
- **CES online.** Ministerstvo kultury v Praze, 14. 6. 2017. Školení zaměřené na seznámení s prací v databázi CES online a novými pravidly.

- **MUSEION.** Přednáškový salonek Regionálního muzea v Náchodě, 6. 9. 2017. Seznámení s principy fungování programu na evidenci sbírkových předmětů a s jeho obsluhou.
- **Międzynarodowe X. forum muzeów domowych.** Kudowa Zdrój (PL), 23. 9. – 24. 9. 2017. Aktivní účast, přednesen referát na téma Soukromá muzea v historii muzejnictví.
- **MUSEION.** Hradec Králové, 23. 11. 2017. Konzultace ohledně způsobů práce v systému, předání dat ke zpracování.

Mgr. Nad'a Pochobradská

- **MUSEION.** Sídlo firmy Musoft, Praha, 8. 2. 2017. Školení zaměřené na seznámení s principy práce v systému MUSEION, ukázka praktického využití, práce s přírůstkovou knihou.
- **Muzeum pro návštěvníky II: Tradiční i nové formy komunikace a prezentace.** Národní muzeum v Praze, 11. 4. 2017. Seminář byl zaměřen na různé aspekty vztahu muzeum – návštěvník. Představil nové přístupy a možnosti v oblasti komunikace s návštěvníky muzeí, služeb muzeí návštěvníkům, muzejní prezentace, budování vstřícného prostředí pro návštěvníky a příklady aktivního zapojení návštěvníků do dění v muzeu.
- **CES online.** Ministerstvo kultury v Praze, 14. 6. 2017. Školení zaměřené na seznámení s prací v databázi CES online a novými pravidly.
- **MUSEION.** Přednáškový salonek Regionálního muzea v Náchodě, 6. 9. 2017. Seznámení s principy fungování programu na evidenci sbírkových předmětů a s jeho obsluhou.
- **MUSEION.** Hradec Králové, 23. 11. 2017. Konzultace ohledně způsobů práce v systému, předání dat ke zpracování.

Mgr. Barbora Stehlíková

- **Muzeum pro návštěvníky II: Tradiční i nové formy komunikace a prezentace.** Národní muzeum v Praze, 11. 4. 2017. Seminář byl zaměřen na různé aspekty vztahu muzeum – návštěvník. Představil nové přístupy a možnosti v oblasti komunikace s návštěvníky muzeí, služeb muzeí návštěvníkům, muzejní pre-



zentace, budování vstřícného prostředí pro návštěvníky a příklady aktivního zapojení návštěvníků do dění v muzeu.

- **Textil v muzeu. Nejstarší textilní sbírky muzeí a galerií pohledem archeologie a historie.** Konference, Technické muzeum v Brně, 14. – 15. 6. 2017. Cílem konference bylo zhodnocení objemu kolekcí a stavu nejstarších sbírkových exponátů archeologické i historické povahy, představení nejnovějších konzervátorských-restaurátorských zásahů a nových postupů i metodik ve vztahu k preventivní konzervaci. Dále bylo předmětem jednání upozornit na prezentační aktivity ve výstavních sálech i virtuálním prostředí a na moderní přístupy při edukaci s textilním materiálem v muzejním či galerijním prostoru. Aktivní účast, příspěvek s názvem Oblékneme Dannyho a jeho slečny věnovaný průběhu a výsledkům sbírky textilu, která probíhala v náchodském muzeu v roce 2016.
- **MUSEION.** Přednáškový salonek Regionálního muzea v Náchodě, 6. 9. 2017. Seznámení s principy fungování programu na evidenci sbírkových předmětů a s jeho obsluhou.

Bc. Richard Švanda

- **Léto 2017 v Kladském pomezí.** Konference, hotel U Beránka v Náchodě, 19. 4. 2017. Seminář, na němž pořádající Společnost Branka Náchod prezentovala jednotlivé novinky v turistických cílech na Kladském pomezí. Aktivní účast, videoprezentace o přípravných programech pro turistickou sezónu 2017.
- **Rodinná politika v Královéhradeckém kraji.** Seminář, Centrum andragogiky v Hradci Králové, 9. 8. 2017. Aktivní účast, vystoupení s prezentací dokládající těsnou provázanost rodinné politiky s turistickým ruchem na Pevnosti Dobrošov.

Mgr. Pavlína Švandová

- **Praktický seminář ke katalogizačním pravidlům RDA.** Studijní a vědecká knihovna v Hradci Králové, 9. 3. 2017. Seznámení s nejdůležitějšími změnami v oblasti věcné a systematické katalogizace a podání informací o tom, které změny jsou ještě nedořešeny a zůstávají prozatím otevřené.
- **Konzultace k vedení hlavní pokladny s DPH.** Re-

gionální muzeum a galerie v Jičíně, 12. 4. 2017. Konzultace ohledně způsobu vedení hlavní pokladny poté, co se organizace stala plátcem DPH.

- **Jmenná a věcná katalogizace v RDA, akvizice, bibliografie.** Studijní a vědecká knihovna v Hradci Králové, 16. 5. 2017. Rozšiřující (inovační) kurz pro pracovníky knihoven, kde byli seznámeni se shrnutím pravidel katalogizace, principy správného provádění bibliografických záznamů a efektivní akvizice nových knihovních dokumentů.
- **Portál PO KHK.** Krajský úřad Královéhradeckého kraje, 7. 6. 2017. Školení seznamující se základními principy fungování Portálu příspěvkových organizací Královéhradeckého kraje.
- **MUSEION.** Přednáškový salonek Regionálního muzea v Náchodě, 6. 9. 2017. Seznámení s principy fungování programu na evidenci sbírkových předmětů a s jeho obsluhou.

Mgr. Jan Tůma

- **CES online.** Ministerstvo kultury v Praze, 14. 6. 2017. Školení zaměřené na seznámení s prací v databázi CES online a novými pravidly.
- **Projektowanie historii - Noc Muzeów 2017.** Muzeum Ziemi Kłodzkiej w Kłodzku, Kłodzko (PL), 19. 5. 2017. Program v rámci společného česko-polského projektu.
- **Historiografia Ziemi Kłodzkiej od średniowiecza do współczesności.** Muzeum Ziemi Kłodzkiej w Kłodzku, Kłodzko (PL), 8. – 9. 6. 2017. Mezinárodní vědecká česko-polská konference uspořádaná u příležitosti dvoustého výročí smrti kladského historikografa Josepha Köglera (v rámci česko-polského projektu Projektowanie historii). Účast zástupce RMN jako spolupořadatele konference, partnera v rámci společného projektu.
- **MUSEION.** Přednáškový salonek Regionálního muzea v Náchodě, 6. 9. 2017. Seznámení s principy fungování programu na evidenci sbírkových předmětů a s jeho obsluhou.

Účast zaměstnanců v komisích, spolicích aj.

Mgr. Petr Landr

Člen výboru královéhradecké pobočky Sdružení historiků ČR

Účast na jednání celostátního výboru Sdružení historiků ČR

Člen hodnotící komise Ceny Josefa Šusty za nejlepší studentskou vědeckou práci v oboru historie

Člen Pekařovy společnosti Českého ráje

Bc. Richard Švanda

Člen Vlastivědného spolku Červený Kostelec
Kronikář Bělovse, příměstské části Náchoda

Mgr. Jan Tůma:

Předseda rady Muzea papírových modelů v Polici nad Metují

Předseda komise okresního kola SOČ oborů: Historie; Teorie kultury, umění a umělecké tvorby a Filozofie, politologie a ostatní humanitní a společenskovědní obory

Člen komise Dějepisné olympiády při Středisku volného času Děčko Náchod

Člen Regenerační komise MPZ města Náchoda



Klobouk člena Spolku vojenských vysloužilců v Červeném Kostelci



Papírový vějíř s reklamními tisky



6. HOSPODAŘENÍ ORGANIZACE

VÝROČNÍ ZPRÁVA REGIONÁLNÍHO MUZEA V NÁCHODĚ ZA ROK 2017

6. HOSPODAŘENÍ ORGANIZACE

6.1. VÝNOSY A NÁKLADY

Hospodaření Regionálního muzea v Náchodě skončilo ve sledovaném období 2017 zlepšeným hospodářským výsledkem ve výši 560.374,72 Kč. Do tohoto příznivého hospodářského výsledku se promítla skutečnost, že se oproti původním předpokladům – na sezonu 2017 již bylo počítáno se započítáním revitalizačních prací celého areálu – podařilo opětovně zahájit a udržet omezený provoz pevnostního areálu na Dobrošově. S touto skutečností nepočítal finanční plán pro rok 2017, což se pozitivně projevilo na výši zlepšeného hospodářského výsledku, a to i přes skutečnost, že počátkem roku 2017 musely být provedeny revize a opravy elektroinstalací v nutném rozsahu pro zahájení provozu pevnosti. Dalším faktorem, který ovlivnil hospodářský výsledek, byl fakt, že se v roce 2017 z kapacitních důvodů dodavatele nepodařilo realizovat některé rozsáhlejší údržbové práce a opravy (odizolování zdi budovy stálé expozice) a dále nebyl realizován dotační projekt MK ČR na publikaci „Náchodské poklady – ze sbírek Regionálního muzea v Náchodě“, kde byla plánována spoluúčast RMN ve výši cca 130.000,- Kč.

Určitým specifickým RMN je realizace technického zhodnocení budovy čp. 1. Toto technické zhodnocení provedené v minulosti RMN bylo předáno majiteli budovy (město Náchod), který jej současně i odepisuje. Na straně RMN je tato částka vedena jako dlouhodobá pohledávka RMN vůči městu Náchod (v účetnictví RMN současně jako zdroj krytí IF RMN), kdy RMN uplatňuje 1/30 hodnoty technického zhodnocení jako zápočet na nájemném z této budovy v roční výši 187 924,51 Kč (smlouva o nájmu na období 30 let). K 31. 12. 2017 je tato pohledávka ve výši 2.880.229,59 Kč (zdroj krytí IF). O snížení pohledávky, resp. zápočtu ročního nájemného, je účtováno k datu 31. 12. 2017.

Od 1. 4. 2017 se stalo RMN ze zákona plátcem DPH (překročení obrátu 1.000.000,- Kč u plnění podléhajících DPH – archeologie). K 31. 12. 2017 nemá RMN žádné pohledávky po lhůtě jejich splatnosti.

Plnění závazných ukazatelů rozpočtu je rovnoměrné, v souladu s usnesením Rady KHK, která stanovuje vybrané závazné ukazatele. RMN předložilo v termínu požadované výkazy za rok 2017. Předložené výkazy věrně zachycují průběh hospodaření. PAP a CASH organizace nesestavuje. IISP je sestavováno vždy k pololetí a na konci předmět-



Boty z náhražkového materiálu (sláma)

ného roku. Hospodaření RMN bylo ve sledovaném období stabilní se zlepšeným hospodářským výsledkem. Vynakládané prostředky byly v souladu s posláním a cíli RMN a byly vynakládány účelně a hospodárně. Ve sledovaném období nemělo RMN žádné půjčky ani úvěry. Závazné limity výše čerpání mzdových prostředků, výdajů na pohoštění a dary i průměrný počet zaměstnanců byly dodrženy.

Převážná část vlastních výnosů z činnosti RMN je tvořena tržbami ze vstupného, včetně doplňkového prodeje publikací (stálá expozice Dějiny Náchoda a Náchodska, areál Pevnosti Dobrošov, výstavní síň v Náchodě, Rodný domek Aloise Jiráska a Jiráskovo muzeum v Hronově, klášter a stará škola v Polici nad Metují), dále výnosy ze záchranných archeologických průzkumů a dohledů. Pozitivním trendem byl v roce 2017 nárůst fakturace za archeologické činnosti celkem na 1.202.880,- Kč (994.117,50 Kč bez DPH) ve srovnání s fakturací za archeologické služby a výzkumy v roce 2016 ve výši 905.319,- Kč, v roce 2015 ve výši 241.616,- Kč a v roce 2014 ve výši 103.430,- Kč. Dle dalších činností RMN se vývoj vlastních výnosů ve srovnání s předchozími roky vyvíjel následovně: vstupné do expozic RMN 1.196.699,- Kč (pro srovnání: 1.583.974,90 Kč v roce 2016, 1.723.834,- Kč v roce 2015, 1.662.612,- Kč v roce 2014 a 1.618.239,- Kč v roce 2013), prodej publikací 48.529,- Kč v roce 2017 (pro srovnání: 92.617,- Kč v roce 2016, 136.173,- Kč v roce 2015, 124.360,- Kč v roce 2014, 164.120,- Kč v roce 2013). Propad tržeb ze vstupného byl zapříčiněn skutečností, že v důsledku příprav revitalizace areálu Pevnosti Dobrošov bylo pro rok 2017 plánováno jeho uzavření a započítání stavebních prací.

Konečné rozhodnutí o posunu termínu zahájení revitalizačních prací až na rok 2018 mělo za následek částečné provozování areálu (včetně obnovení platnosti elektrovizí, operativních organizačních změn v průběhu sezony, absence předsezonní reklamy ve sdělovacích prostředcích). Prodej publikací byl významně ovlivněn podmínkami EET, což mělo za následek ukončení komisních prodejů.

Ukazatel	Rok 2016	Rok 2017
	Hlavní činnost	Hlavní činnost
Oblast výnosů organizace	v tis. Kč	v tis. Kč
Tržby (vstupné, archeologie, publikace, nájemné)	2 582,-	2 274,-
Provozní dotace měst	690,-	690,-
Dotace od KHK	7 535,-	9 389,-
Výnosy čerpání fondů, předané TZ	188,-	368,-
EU fondy, sponzorské dary, ostatní výnosy, příspěvky a dotace na konkrétní akce	182,-	91,-
Výnosy celkem:	11 177,-	12 812,-



Kontrolní hodiny nočního hlídače v továrně Spiegler v Hronově



Ukazatel	Rok 2016	Rok 2017
	Hlavní činnost	Hlavní činnost
Oblast nákladů organizace	v tis. Kč	v tis. Kč
Opravy a údržba	182,-	606,-
Spotřeba materiálu	506,-	541,-
Spotřeba el. energie	456,-	470,-
Služby	1 631,-	1 714,-
Mzdové náklady (521, 524, 525, 527)	5 967,-	6 743,-
Z toho hrubé mzdy + OON (521)	4 432,-	4 991,-
zák. poj. + soc. náklady (524, 525, 527)	1 535,-	1 752,-
Nákup knih, brožur „B“ (504)	51,-	21,-
Odpisy (551)	1 978,-	1 984,-
Náklady z drobného dlouhodobého majetku (558)	272,-	122,-
Ostatní náklady (503, 513, 528, 549, 512)	42,-	51,-
Náklady celkem	11 085,-	12 252,-



Státní statek Česká Skalice, výpěstky ovoce, 60. léta 20. století

Provozní dotace zřizovatele KHK je poukazována v měsíčních splátkách. Nárůst výše provozní dotace zřizovatele v roce 2017 oproti roku 2016 byl zejména v navýšení prostředků na mzdy z důvodu úpravy platových tarifů v roce 2017, dále došlo k účelovému navýšení příspěvku z důvodu kompenzace části nákladů v souvislosti se zaváděním programu MUSEION – digitalizace sbírek. V průběhu roku byly získány i finanční zdroje nad rámec provozní dotace zřizovatele (provozní příspěvky měst a účelové příspěvky na konkrétní akce) v celkové výši 747.000,-Kč. V rámci snahy o navýšení vlastních výnosů došlo k posílení činnosti v oblasti archeologické činnosti na celkovou výši 994.117,- Kč bez DPH. Strukturu tvorby výnosů podrobně zobrazuje výkaz zisku a ztrát k 31. 12. 2017.

Náklady RMN byly čerpány ve vazbě na finanční plán a plán činnosti RMN. Čerpání a struktura nákladů za rok 2017 probíhalo v souladu s plánem činnosti muzea, v návaznosti na tvorbu zdrojů financování. Významný meziroční nárůst nákladů na opravy a údržby (účet 511) nastal v souvislosti s opravou havarijního stavu střechy u budovy v Kladské ulici (depozitář) a dále výměnou podlahové dlažby v budově stále expozice čp. 18 v Náchodě. Obě budovy jsou v majetku Královéhradeckého kraje. Dohadně pasivní položky vytváří RMN v souladu s účetními postupy pouze k 31. 12. předmětného roku (vytvářeny jsou do výše nevyúčtovaných záloh – služby čp. 1, elektřina, teplo, te-



Loutky ze sbírek Regionálního muzea v Náchodě

lefony, vodné-stočné a dále za nevyčerpanou dovolenou). Účtování o zásobách je prováděno na konci účetního období způsobem B. Stav čerpání nákladů detailně zobrazuje Výkaz zisku a ztrát k 31. 12. 2017 dle jednotlivých SU.

6.2. FINANČNÍ MAJETEK

Stav k 31. 12. 2017	Zůstatek
241 000 Běžný účet	1.103.756,44 Kč
243 100 účet FKSP	49.460,82 Kč
261 000 Pokladna	26.876,00 Kč
263 000 Stravenky	1.750,00 Kč
244 000 Ostatní účty	653.301,98 Kč
263 100 Ceniny, známky	512,00 Kč
262 Peníze na cestě	2.000,00 Kč

U veškerého finančního majetku a cenin byla k datu 31. 12. 2017 provedena fyzická inventarizace, která nezjistila žádné rozdíly mezi účetním a fyzickým stavem všech položek.

6.3. DOTACE, DARY

V roce 2017 se podařilo získat další prostředky nad rámec provozního příspěvku KHK, a to zejména od městských úřadů měst, kde RMN působí (město Náchod 280.000,- Kč, město Hronov 230.000,- Kč, město Police nad Metují 180.000,- Kč) a dále účelové příspěvky na akce Dobrošovské dřevobraní – 15.000,- Kč, Cyklostezka ČR – PL ve výši 42.000,- Kč. Ve sledovaném období získalo RMN z FRR prostředky k posílení zdrojů na opravy ve výši 180.000,- Kč na opravu střechy u objektu Kladská čp. 733 (depozitář RMN). Celková výše provozní dotace od zřizovatele činila v roce 2017 9.388.700,- Kč; poskytována byla postupně v měsíčních platbách.

V roce 2017 obdrželo RMN věcné dary na základě smluv s Úřadem pro zastupování státu ve věcech majetkových a fyzickými osobami. U těchto předmětů nebyla znalecky stanovována cena (z hlediska charakteru darovaných předmětů by totiž cena znaleckých posudků mnohonásobně převyšovala jejich předpokládanou cenu). Tyto sbírkové předměty byly řádně zaevidovány, zařazeny do stávajících sbírkových fondů a účetně oceněny v ceně 1,- Kč.



6.4. INVESTICE (FRR, IF RMN)

Čerpání prostředků IF Regionálního muzea v Náchodě a FRR KHK probíhalo v roce 2017 na základě Usnesení Rady Královéhradeckého kraje. V roce 2017 došlo k čerpání prostředků na tato opatření:

1. Technické zhodnocení budovy stálé expozice čp. 18 – přístavba ke stávající budově v celkové výši 578.903,- Kč.
2. Posílení zdrojů na opravy majetku z FRR ve výši 180.000,- Kč – dofinancování akce Oprava střešního pláště na depozitáři RMN v Kladské ul. (dofinancování projektu z roku 2016).
3. Dále byl v roce 2017 čerpán IF RMN na zápočet TZ čp. 1 (podrobněji viz kapitola 6.1) v celkové výši 187.924,51 Kč a dále odvod z odpisů do FRR KHK v celkové výši 1.804.500,- Kč. Celkové čerpání IF RMN bylo v roce 2017 v souhrnné výši 2.751.327,51 Kč.

Tvorba IF RMN z odpisů byla v roce 2017 ve výši 1.983.473,70,- Kč a dále posílením zdrojů na opravy z FRR ve výši 180.000,- Kč, tedy celkem 2.163.473,70 Kč.

6.5. ZAKÁZKY

Ve smyslu Zákona o zadávání veřejných zakázek a směrnice KHK nebyla v roce 2017 v rámci činnosti RMN zadávána žádná nadlimitní ani podlimitní veřejná zakázka. Lze konstatovat, že v roce 2017 byly jednotlivé zakázky členěné dle směrnice KHK v kategorii VZMR bez uveřejnění/s uveřejněním výsledku po podpisu smlouvy. Dle pravidel zadávání zakázek v rámci E-ZAK byly předmětné zakázky v systému zveřejněny.

Veřejná zakázka 3. kategorie, případně podlimitní nebo nadlimitní nebyla v roce 2017 realizována.

Na běžné nákupy a zakázky byla prováděna poptávka ceny v souladu s platnou směrnicí RMN, která vychází ze směrnice KHK a pravidel pro nákupy v rámci E-ZAK a centrální nákupy. Ve smyslu směrnic č. 7 a 3 Rady Královéhradeckého kraje k řízení příspěvkových organizací zřízených KHK

bylo zejména s ohledem na úpravu jejich znění ze strany zřizovatele přistoupeno k aktualizaci vnitřních předpisů RMN.

RMN zveřejňuje smlouvy nad 50.000,- Kč ve veřejném rejstříku smluv MV ČR.

6.6. AUTOPROVOZ

Služební vůz DACIA DUSTER 4x4 byl vzhledem k podmínkám provozu využíván zejména pro středisko Pevnost Dobrošov (manipulační jízdy v rámci areálu pevnosti), kyvadlovou dopravu mezi Náchodem a Dobrošovem, archeologické výzkumy a dohledy, ale i další potřeby muzea. Za rok 2017 bylo najeto 9 723 km, celková spotřeba pohonných hmot činila 754,27 litrů. Průměrná spotřeba 12,89 l/100 km je vyšší, než by mělo odpovídat technickým parametrům vozidla, avšak je v souladu s podmínkami jeho provozu, neboť vozidlo bylo často používáno při stěhování v rámci města na krátké vzdálenosti, jež vedou k razantnímu zvýšení spotřeby PHM.

Služební vůz FIAT DOBLO je využíván pro nejrůznější potřeby muzea, jako např. svoz výstavního materiálu na výstavy, převoz sbírkových předmětů, k výjezdům při archeologických dohledech apod. V roce 2017 bylo najeto 9 592 km, spotřeba pohonných hmot činila 874,96 litrů. Průměrná spotřeba 10,96 l/100 km taktéž

zcela neodpovídá technickým parametrům vozidla, avšak rovněž u tohoto vozu lze zvýšenou spotřebu pohonných hmot přičíst na vrub pojižděním na krátké vzdálenosti, většímu zatěžování tohoto vozidla, ale i jeho stáří a jemu úměrně míře opotřebenosti, neboť byl uveden do provozu již v roce 2004.

Celkem bylo za rok 2017 oběma služebními vozidly najeto 19 315 km, spotřeba pohonných hmot činila 1 629,23 litrů. Obě vozidla jsou v době mimo provoz garážována v Náchodě ve vlastní garáži v ulici Kladská. Zákonně pojištění odpovědnosti a majetková pojištění jsou sjednávána centrálně Krajským úřadem Královéhradeckého kraje. Vozidla mají „zelenou kartu“ a jsou řádně pojištěna. Pravidelná údržba a obnovování platnosti STK je prováděno v požadovaných intervalech. Školení referentů – řidičů probíhá ve stanovené periodicitě.

6.7. NAKLÁDÁNÍ S MAJETKEM

Při plnění úkolů v oblasti nakládání se svěřeným majetkem byly v rámci RMN dodržovány obecně závazné předpisy a směrnice KHK upravující tuto oblast činnosti. K 31. 12. 2017 nemá Regionální muzeum v Náchodě žádný vlastní majetek.



Police nad Metují - stará škola Dřevěnka



Číslo a název účtu	stav ke konci roku	stav k počátku roku
018 Drobný nehmotný dlouhodobý majetek	156 695,57 Kč	156 695,57 Kč
Beze změny		
031 Pozemky	1 475 356,60 Kč	1 475 356,60 Kč
Ve sledovaném období nenastaly žádné změny.		
021 Stavby	98 541 979,11 Kč	97 963 076,11 Kč
– technické zhodnocení čp. 18 (přístavba expozice)	+ 578 903,30 Kč	
022 Samostatné movité věci a soubory movitých věcí	4 222 271,70 Kč	4 222 271,70 Kč
Ve sledovaném období nenastaly žádné změny.		
028 Drobný hmotný dlouhodobý majetek	2 022 043,69 Kč	1 922 435,69 Kč
Vyřazený majetek (podrobně viz kap. 6.10)	0 Kč	
Nakoupený majetek (podrobně viz inventurní soupis za rok 2017)	+ 99 608 Kč	

Se svěřeným majetkem bylo v průběhu roku 2017 nakládáno v souladu s obecně závaznou legislativou, se Zřizovací listinou RMN, Směrnicí č. 7 a dále Směrnicí č. 3 schválenou Radou Královéhradeckého kraje. Pořízení investičního majetku v roce 2017 proběhlo v souladu s platnými pravidly (podrobně viz kap. 6.4). V roce 2017 nedošlo

k vyřazení žádného investičního majetku, návrhy na vyřazení z inventur majetku k 31. 12. 2017 projedná škodní a likvidační komise v roce 2018. Prodej majetku v roce 2017 žádný realizován nebyl.

Účet 022 Samostatné movité věci. V roce 2017 nedošlo k žádnému nákupu. Žádný majetek nebyl vyřazen.

Účet 021, 031 Stavby, pozemky. V roce 2017 bylo provedeno TZ čp. 18 – přístavba objektu stálé expozice v celkové hodnotě 578.903,- Kč. U pozemků nedošlo k žádným změnám.

Účet 028 Drobný dlouhodobý majetek. Položkový seznam předmětů nakoupených v roce 2017 v celkové výši 99.608,- Kč je součástí inventurní zprávy za rok 2017. Žádný majetek nebyl k 31. 12. 2017 vyřazen.

6.8. TVORBA A ČERPÁNÍ PENĚŽNÍCH FONDŮ

Rezervní fond v tis. Kč.			
Stav 1. 1. 2017	Tvorba	Použití	Stav 31.12.2017
229 712,26	91 662,55	0,00	321 374,81

Investiční fond v tis. Kč			
Stav 1. 1. 2017	Tvorba	Použití	Stav 31.12.2017
3 920 052,04	2 163 473,70	2 751 327,51	3 332 198,23

Fond odměn v tis. Kč			
Stav 1. 1. 2017	Tvorba	Použití	Stav 31.12.2017
387 892,61	0,00	0,00	387 892,61

FKSP v tis. Kč			
Stav 1. 1. 2017	Tvorba	Použití	Stav 31.12.2017
50 196,82	98 602,00	77 558,00	72 240,82



Krejčovská hlava na čepce

Ze zlepšeného hospodářského výsledku v roce 2016 došlo na základě usnesení Rady KHK RK/8/486/2017 v roce 2017 k posílení rezervního fondu ve výši 91.662,55 Kč.

Investiční fond byl v roce 2017 tvořen z odpisů ve výši 1.983.473,70,- Kč a dotací z FRR ve výši 180.000,- Kč na posílení zdrojů na opravy majetku. Investiční fond byl v roce 2017 čerpán v následující struktuře: 187.924,51,- Kč čp. 1 zápočet technického zhodnocení, 578.903,- Kč TZ expozice čp. 18 Náchod – přístavba expozice, 180.000,- Kč posílení zdrojů na opravy majetku a odvod z IF do FRR zřizovatele KHK 1.804.500,- Kč.

Fond odměn nebyl v roce 2017 čerpán.

Fond FKSP byl v roce 2017 tvořen zákonným přidělem ve výši 2 % z hrubých mezd a odměn, a to v celkové úhrnné výši 98.602,- Kč. Čerpání fondu probíhalo v souladu s vnitřní směrnicí. Čerpání ve výši 77.558,- Kč bylo použito jako příspěvek na stravování. Možnosti darů, případně jiného zákonného čerpání, nebylo v roce 2017 využito.

6.9. KONTROLNÍ ČINNOST

V roce 2017 proběhly tyto kontroly:

Metodická kontrola Odboru kultury KÚ Královéhradeckého kraje ve smyslu zákona č. 129/2000 Sb. a zákona



č. 552/1991 Sb.; průběžná kontrola, Pověření ke kontrole č. 503/2017 čj. KUKHK-30731/KP/2017 ze dne 9. 10. 2017.

Předmět kontroly: plnění povinností ve vztahu k zřizovateli KÚ KHK, funkčnost vnitřní kontroly a směrnic, plnění úkolů RMN v oblasti sbírkové činnosti – dodržování zákona č. 122/2000 Sb. o ochraně sbírek muzejní povahy za období let 2013 – 9/2017.

Výsledek kontroly: bez závad, opatření k nápravě nebyla uložena.

Periodická veřejnosprávní kontrola – Městský úřad v Náchodě

Předmět kontroly: kontrola čerpání a vyúčtování příspěvku poskytnutého na provoz za léta 2016-2017.

Výsledek kontroly: bez závad, opatření k nápravě nebyla uložena.

Zpráva o výsledcích finančních kontrol dle zákona č. 320/2001 Sb. Zpráva o finanční kontrole ve veřejné správě byla podána v řádném termínu prostřednictvím elektronického informačního systému MF ČR; bez závad, opatření k nápravě nebyla uložena.

6.10. INVENTARIZACE

Ve smyslu platné legislativy a směrnice RMN byl dne 2. 11. 2017 vydán příkaz ředitele k provedení řádné inventarizace majetku organizace v předepsaném rozsahu a členění. Řádná inventarizace majetku organizace byla provedena k datu 31. 12. 2017.

Na základě výše uvedeného příkazu ředitele byla jmenována hlavní inventarizační komise ve složení: Jana Jindrová – předseda, Bc. Richard Švanda – člen komise, Mgr. Jan Tůma – člen komise. Dále bylo jmenováno sedm dílčích inventarizačních komisí.

Byla jmenována škodní a likvidační komise ve složení: Mgr. Petr Landr – předseda, členové: Ing. Petr Kosař, Bc. Veronika Kumstová, Jana Jindrová.

Předmětem inventarizace byl následující majetek, pohledávky a závazky organizace:

Drobný dlouhodobý hmotný a nehmotný majetek
Stavby
Samostatné movité věci a soubory movitých věcí

Drobný dlouhodobý hmotný majetek

Zboží na skladě

Pozemky

Peněžní prostředky na účtech RMN

Pokladní hotovost

Ceniny

Poskytnuté zálohy

Pohledávky

Závazky

Dokladová inventura rozvahových účtů k 31. 12. 2017

O výsledku inventarizace byl vyhotoven zápis ověřený podpisy všech členů inventarizační komise. Hlavní pozornost byla věnována zjišťování skutečného stavu majetku a případných rozdílů v porovnání s jeho evidenčním záznamem. Inventarizační komise nezjistila žádné inventární rozdílů. Dále věnovala pozornost fyzickému stavu majetku, jeho morálnímu opotřebení a funkčnosti, případně možnosti opravy a dalšího možného využívání těchto předmětů.



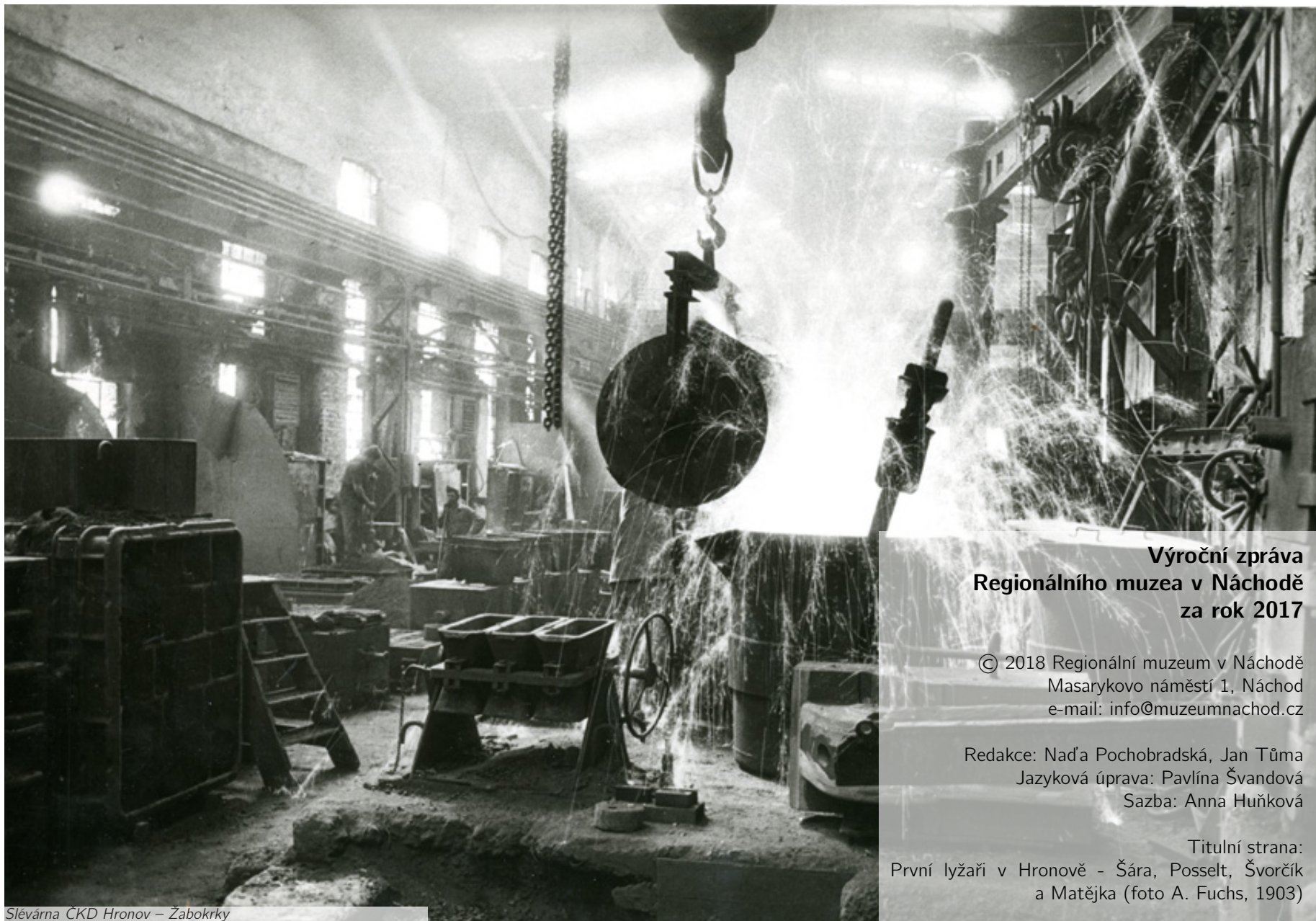
Zrestaurovaná nádoba z archeologického výzkumu v Náchodě

Škodní a likvidační komise nedoporučila vyřadit v roce 2017 žádný majetek. Návrhy na vyřazení majetku za rok 2017 komise doporučuje doložit odbornými posudky, následně posoudit jeho další možné využití, případně možnost nabídky dalším organizacím a počátkem roku 2018 znovu tyto návrhy projednat a vydat konečné rozhodnutí, včetně případného vyřazení majetku v souvislosti s revitalizační pevnostního areálu Dobrošov.

Ve sledovaném období roku 2017 nevznikla žádná škodní událost.



Plyšová kočička ze sbírky hraček



**Výroční zpráva
Regionálního muzea v Náchodě
za rok 2017**

© 2018 Regionální muzeum v Náchodě
Masarykovo náměstí 1, Náchod
e-mail: info@muzeumnachod.cz

Redakce: Nad'a Pochobradská, Jan Tůma
Jazyková úprava: Pavlína Švandová
Sazba: Anna Huňková

Titulní strana:
První lyžaři v Hronově - Šára, Posselt, Švorčík
a Matějka (foto A. Fuchs, 1903)



Odcházející ředitel Mgr. Petr Landr (do 31. 12. 2017) a nastupující nový ředitel PhDr. Sixtus Bolom-Kotari, Ph.D. (od 1. 3. 2018)