

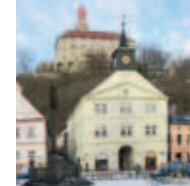


VÝROČNÍ ZPRÁVA

Regionálního muzea v Náchodě za rok 2016

OBSAH

1. ÚVOD	
1.1. ZÁKLADNÍ ÚDAJE.....	4
1.2. HODNOCENÍ ČINNOSTI S VÝHLEDEM NA ROK 2017	5
1.3. INFORMACE O STANDARDIZOVANÝCH VEŘEJNÝCH SLUŽBÁCH ORGANIZACE	6
1.4. PERSONÁLNÍ OBLAST	8
2. PREZentační činnost	11
2.1. STÁLÉ EXPOZICE	
2.2. VÝSTAVNÍ ČINNOST V ROCE 2016	
a) Náchod.....	13
- Čp. 18	
- Výstavní síň	
- Stará radnice	
b) Hronov.....	15
- Rodný domek Aloise Jiráska	
- Jiráskovo muzeum	
c) Police nad Metují.....	15
- Klášter	
- Škola	
d) Výstavy mimo objekt RMN.....	16
2.3. OSTATNÍ PREZentační činnost	
a) Přednášky pro školy.....	17
b) Přednášky pro veřejnost.....	17
c) Ostatní akce pro veřejnost	18
d) Doprovodné programy	20
e) Ediční a vydavatelská činnost	20
f) Muzeum v médiích	21
3. NÁVŠTĚVNOST	25
4. PRÁCE SE SBÍRKOU.....	29
5. BADATELÉ A VĚDECKÁ ČINNOST	33
6. HOSPODAŘENÍ ORGANIZACE.....	43
6.1. Výnosy a náklady.....	44
6.2. Finanční majetek.....	45
6.3. Dotace, dary	45
6.4. Investice.....	45
6.5. Zakázky	45
6.6. Autoprovoz	46
6.7. Nakládání s majetkem	46
6.8. Tvorba a čerpání peněžních fondů	46
6.9. Kontrolní činnost.....	47
6.10. Inventarizace.....	47



1. ÚVOD

Výroční zpráva Regionálního muzea v Náchodě za rok 2016



1. ÚVOD

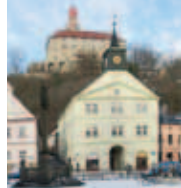
1.1. ZÁKLADNÍ ÚDAJE

Oficiální název:	Regionální muzeum v Náchodě
Adresa:	Masarykovo náměstí čp. 1, Náchod, PŠČ 547 01
Zřizovatel:	Krajský úřad Královéhradeckého kraje, Pivovarské náměstí 1245, Hradec Králové, PŠČ 500 03
Statutární zástupce:	Mgr. Petr Landr
IČO:	00084930
DIČ:	není plátcem daně dle zák. č. 588/1992
Bankovní spojení:	KB Náchod, č. ú. 2033-551/0100
Telefon:	491 423 248
Mobil:	724 156 909
E-mail1:	muzeumna.ekonom@seznam.cz
E-mail2:	muzeumna.reditel@seznam.cz; landr@muzeumnachod.cz
www stránky:	www.muzeumnachod.cz
Působnost muzea:	regionální
Právní postavení:	příspěvková organizace s právní subjektivitou

Pobočky:	
Správní budova:	Masarykovo náměstí 1, 547 01 Náchod, tel. 491 423 248, 491 420 552
Stálá expozice:	Masarykovo náměstí 18, 547 01 Náchod, tel. 491 433 722
Výstavní síň:	Tyršova 247, 547 01 Náchod
Pevnost Dobrošov:	Dobrošov u Náchoda, 549 21 Česká Čermná, tel. 491 426 047
Jiráskovo muzeum v Hronově:	Jiráskovo divadlo, náměstí Čs. armády 500, 549 31 Hronov
Rodný domek A. Jiráska:	Jiráskova 90, 549 31 Hronov, tel. 491 483 538
Muzeum města Police nad Metují:	Klášteř 1, 549 54 Police nad Metují
Stará polická škola Dřevěnka:	Hvězdecká 15, 549 54 Police nad Metují

Regionální muzeum v Náchodě je příspěvkovou organizací zřízenou Královéhradeckým krajem. Je zapsána v obchodním rejstříku vedeném u Krajského soudu v Hradci Králové v oddílu Pr, vložce číslo 690. Aktuální zřizovací listina Regionálního muzea v Náchodě byla schválena zastupitelstvem Královéhradeckého kraje dne 10. září 2009.

Tato zpráva o činnosti za rok 2016 je zpracována dle osnovy obsažené ve Směrnici č. 7 Rady Královéhradeckého kraje k řízení příspěvkových organizací zřízených krajem a obchodních společností založených krajem.



1.2. HODNOCENÍ ČINNOSTI S VÝHLEDEM NA ROK 2017

Činnost muzea v roce 2016 navázala v mnoha ohledech na trendy předchozího období, avšak vedle standardních úkolů byly řešeny i některé mimořádné či naléhavé. V rámci IROP byla podána žádost o financování projektu „Revitalizace a zatraktivnění Pevnosti Dobrošov“. Projekt se setkal s pozitivním ohlasem a na přelomu let 2016 a 2017 došlo k rozhodnutí o přidělení požadovaných finančních prostředků. Dále byly v uplynulém roce v některých našich objektech realizovány dílčí stavební práce. K těm nejvýznamnějším patří rozšíření výstavní plochy v budově stálé expozice čp. 18, stavební úpravy pokladny v tomtéž objektu a zkvalitnění zázemí pro zaměstnance vybudováním kuchyňky v hlavní provozní budově čp. 1. Pokladna i kuchyňka byla následně vybavena novým nábytkem a spotřebiči. V roce 2017 by měly být v upravených prostorách stálé expozice započaty práce na nové realizaci expozice dějin pravěku. V návaznosti na její posunutí budou řešeny také prostory a aktualizace expozice středověku a raného novověku.

Jako mimořádné vnímáme rovněž vydání katalogu Lidové podmalby na skle ze sbírek Regionálního muzea v Náchodě, který je odbornou a zároveň výpravnou publikací přibližující celou tuto sbírku i s její kompletní fotodokumentací.

V roce 2016 proběhla také velmi úspěšná celoroční sbírková akce zaměřená především na oblečení a oděvní doplňky z období protektorátu. Touto formou se podařilo rozšířit sbírku textilu o 381 položek.

Nejvýznamnější výstavní projekty představovaly dvě výstavy připomínající výročí prusko-rakouské války. Jednalo se o výstavy Bitva u Náchoda 27. 6. 1866 a Post bellum 1866, které byly realizovány v obou náchodských výstavních prostorách. Velmi zajímavou byla také výstava Poklady (nejen) v zemi ukryté, která představila depoty od pravěku až po 20. století z široké oblasti východních Čech. Vyvrcholením dlouhodobě připravovaného projektu byla realizace výstavy „Krásné časy“ monarchie, jež byla veřejnosti zpřístupněna v závěru kalendářního roku. Tradičně nejvyšší návštěvnost však zaznamenala Pevnost Dobrošov, na níž zavítalo 28 306 návštěvníků. Celková návštěvnost ve všech našich objektech v roce 2016 činila 37 480 návštěvníků.

Standardní součástí naší práce je rovněž edukační činnost. Muzejní pedagog připravuje pro stálou expozici, ke všem výstavám realizovaným v Náchodě a k vybraným výstavám

na pobočkách programy zaměřené především na školní mládež. S úspěchem a pozitivními ohlasy se však setkávají i doprovodné programy určené pro širší věkové a zájmové spektrum obyvatel.

V roce 2016 byla vydána další dvě čísla Náchodských muzejních novin. Toto periodikum o šestnácti stranách je distribuováno zdarma. Přináší širokou škálu příspěvků týkajících se velkou měrou sbírkových předmětů a historických témat se vztahem k regionu, nedílnou součástí jsou i pozvánky na výstavy a další akce pořádané muzeem. V roce 2016 došlo také ke změně webových stránek muzea, přinášejících důležitě aktuální informace. V nové podobě představují uživatelsky příjemné prostředí pro širokou škálu zájemců. Již standardně provozujeme muzejní facebookový profil, přes který se daří oslovovat stále širší skupiny lidí. Pochopitelně nejširší okruh potenciálních návštěvníků a dalších uživatelů čerpá informace z médií. Na tomto poli úspěšně spolupracujeme s novináři regionálních i celostátních periodik a velmi dobře se rozvíjí spolupráce s rozhlasovými redaktory.

V roce 2016 došlo ke zvýšení aktivit na poli poskytování archeologických služeb, v důsledku čehož se v roce 2017 staneme plátcí DPH. Tato změna sice bude klást vyšší nároky na práci ekonoma, avšak zároveň by měla vést ke snížení výdajů na straně nákladů (v závislosti na koeficientu přiděleném finančním úřadem). V návaznosti na archeologické exkavace je prováděno další zpracovávání archeologického materiálu a díky konzervátorce keramiky získávají tyto předměty významný výstavní potenciál.

V roce 2016 byly naše příjmy standardně tvořeny příspěvkem zřizovatele, který pokrýval mzdové náklady a výdaje na odpisy (z nichž 90% se odvádí zpět Královéhradeckému kraji). Ze zdrojů vlastních příjmů pak byly pokrývány ostatní výdaje jako energie, spotřeba materiálu, drobný hmotný majetek, opravy, služby atd. Ty pak byly z cca 60% tvořeny výnosy ze vstupného, příspěvky od měst Náchoda, Hronova a Police nad Metují a zisky z archeologické činnosti. Výnos ze vstupného z Dobrošova představuje natolik zásadním zdrojem příjmu, že jeho výpadek by v budoucnu v průběhu rekonstrukce dobrošovské pevnosti bez adekvátní pomoci ze strany zřizovatele mohl ohrozit samotné fungování muzea v jeho základech.

Muzejní sbírka byla rozšířena o předměty především z vlastních sběrů (archeologie), koupí a darů, jejichž značná část byla získána v souvislosti s již zmíněnou sbírkovou akcí „Oblékněme Dannyho a jeho slečny“. V průběhu celého roku

byly ošetřovány sbírkové předměty muzejními konzervátory a externě byly restaurovány textilie z 19. a 20. století. Ve spolupráci s Fakultou restaurování Univerzity Pardubice byl zrestaurován středověký konvolut rukopisů.

Do budoucna nás čeká několik zásadních úkolů. V souvislosti s blížícími se revitalizačními pracemi na Dobrošově budeme velmi úzce spolupracovat s projektanty a realizátory zmíněného projektu a zároveň budeme muset řešit zásadní výpadek na straně příjmů ze vstupného na Dobrošově. Budou probíhat stavební úpravy v depozitární budově v Kladské ulici a v čp. 18. V návaznosti na ně nás po jejich dokončení čeká realizace nové expozice dějin pravěku a práce na koncepci obměny dalších částí stálé expozice v čp. 18. V blízké budoucnosti se musíme rovněž věnovat řešení aktualizace stálých expozic na pobočkách v Hronově a Polici nad Metují. V roce 2017 by mělo dojít k přípravě dalšího prostoru pro expozici dějin sportu na Policku a dějin města Police nad Metují ve 20. století ve fotografii.

V závislosti na dostupných finančních prostředcích plánujeme postupně vybavování jednotlivých depozitářů především odpovídajícím nábytkem a obalovým materiálem. Oblast péče o sbírkové předměty bude zásadní měrou v následujícím období vyplněna převodem ze stávajícího sbírkového evidenčního programu Bach na nový program uplatňovaný ve všech muzeích a galeriích zřízených Královéhradeckým krajem – Museion. V první fázi této změny pro nás bude nejdůležitější konvertování evidenčních dat. Nejen v souvislosti se zaváděním zmíněného programu dojde k masivnímu profocování sbírkových předmětů i v pokračování stěhování zejména sbírek nábytku z nevyhovujících prostor kláštera v Polici nad Metují do depozitární budovy v náchodské Kladské ulici.





1.3. INFORMACE O STANDARDIZOVANÝCH VEŘEJNÝCH SLUŽBÁCH ORGANIZACE

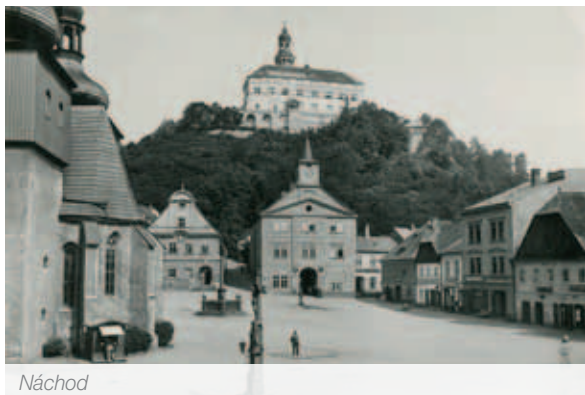
Standard územní dostupnosti

Regionální muzeum v Náchodě je součástí sítě poskytovatelů standardizovaných veřejných služeb ve smyslu zákona č. 483/2004 Sb., kterým se mění zákon č. 122/2000 Sb. o ochraně sbírek muzejní povahy a změně některých dalších zákonů ve znění zákona č. 186/2004 Sb.

Standard časové a ekonomické dostupnosti

Záměrem organizace je vytvářet s ohledem na aktuální ekonomickou situaci cenovou politiku vstupného do výstavních prostor tak, aby umožňovala bezproblémovou dostupnost všem sociálním vrstvám obyvatelstva se zřetelem na děti a mládež, seniory a osoby se zdravotním postižením.

O programech organizace v příslušném roce je veřejnost informována prostřednictvím vlastních webových stránek, facebooku a v rámci standardní propagace samostatnými plakáty a pozvánkami na jednotlivé akce.



Náchod

Otevírací doby a vstupné v jednotlivých objektech:

1) Stálá expozice

Náchod, Masarykovo náměstí čp. 18

Otevírací doba a vstupné:

Celoročně 9.00 – 12.00 a 13.00 – 17.00
denně kromě pondělí

Vstupné stálá expozice + výstavy:

Plné vstupné (dospělí): 35,- Kč
Snižené vstupné (děti od 6 let, studenti, senioři): 20,- Kč
Děti do 6 let: zdarma
Držitelé průkazů AMG, NPÚ a učitelé jako doprovod školní výpravy: zdarma

Slevy na vstupném – 10% pro držitele Rodinných pasů:

Plné vstupné (dospělí): 30,- Kč
Snižené vstupné (děti od 6 let, studenti, senioři): 15,- Kč
Vstupné zdarma pro všechny návštěvníky:
Během Muzejní noci pořádané dne 27. 6. 2016, 19.00 – 22.00 hod.

Fotografování: 20,- Kč

2) Výstavní síň, Náchod, Tyršova čp. 247

Otevírací doba a vstupné:
Úterý až neděle 9.00 – 12.00 a 13.00 – 17.00
pouze v době konání výstavy

Vstupné:

Plné vstupné (dospělí): 20,- Kč
Snižené vstupné (děti od 6 let, studenti, senioři): 15,- Kč
Děti do 6 let: zdarma
Držitelé průkazů AMG, NPÚ a učitelé jako doprovod školní výpravy: zdarma

Fotografování: 15,- Kč

3) Národní kulturní památka Pevnost Dobrošov

Dobrošov u Náchoda

Strub Zelený

Otevírací doba a vstupné:
Duben, říjen:
pondělí až neděle 10.00 – 16.00

Květen až září:
pondělí až neděle 10.00 – 18.00

Listopad až březen:
úterý a čtvrtek 10.00 – 14.00
Jindy ve sjednanou dobu pouze pro předem objednané výpravy.

Vstupné:

Plné vstupné (dospělí): 80,- Kč
Snižené vstupné (děti od 6 let, studenti, senioři): 40,- Kč
Děti do 6 let: zdarma
Speciální vstupné – pes: 40,- Kč

Fotografování: 30,- Kč

Příplatky:

Příplatky jsou účtovány za prohlídky konané mimo běžnou provozní dobu (v období od listopadu do března, v časných ranních nebo večerních hodinách), a to až do výše 100% základního vstupného.

Slevy:

Slevy jsou poskytovány u mimořádných příležitostí, jako jsou např.: Den muzeí, Den památek, Den evropského kulturního dědictví, popř. jiné předem ohlášené akce.

Pěchotní srub N-S 73 Jeřáb

Otevírací doba a vstupné:
O státních svátcích (1. 5. a 8. 5., 5. 7. a 6. 7., 28. 9., 28. 10.) a denně o letních prázdninách (červenec, srpen).

Jako součást prohlídky pevnosti v ceně vstupného, samostatná prohlídka 40,- Kč.



Pevnost Dobrošov

4) Rodný domek Aloise Jiráska v Hronově

Hronov, Jiráskova čp. 90

Otevírací doba a vstupné:

Květen:

Pouze v sobotu, neděli a o státních svátcích
9.00 – 12.00 a 13.00 – 16.30

Červen až září:

Denně kromě pondělí 9.00 – 12.00 a 13.00 – 16.30

Říjen:

Pouze v sobotu, neděli a o státních svátcích
9.00 – 12.00 a 13.00 – 16.30

Plné vstupné (dospělí): 30,- Kč
Snížené vstupné (děti od 6 let, studenti, senioři): 15,- Kč
Děti do 6 let: zdarma
Držitelé průkazů AMG, NPÚ a učitelé jako doprovod školní výpravy: zdarma

Slevy na vstupném – 10% pro držitele Rodinných pasů:

Plné vstupné (dospělí): 27,- Kč
Snížené vstupné (děti od 6 let, studenti, senioři): 13,- Kč

Fotografování: 15,- Kč



Jiráskův rodný domek

5) Jiráskovo muzeum v Hronově

Hronov, Jiráskovo divadlo, náměstí Čs. armády čp. 500

Otevírací doba a vstupné:

Květen:

Pouze v sobotu, neděli a o státních svátcích
9.00 – 12.00 a 13.00 – 16.30

Červen až srpen:

Denně kromě pondělí 9.00 – 12.00 a 13.00 – 16.30

Září a říjen:

Pouze v sobotu, neděli a o státních svátcích
9.00 – 12.00 a 13.00 – 16.30

Plné vstupné (dospělí): 30,- Kč
Snížené vstupné (děti od 6 let, studenti, senioři): 15,- Kč
Děti do 6 let: zdarma
Držitelé průkazů AMG, NPÚ a učitelé jako doprovod školní výpravy: zdarma

Slevy na vstupném – 10% pro držitele Rodinných pasů:

Plné vstupné (dospělí): 27,- Kč
Snížené vstupné (děti od 6 let, studenti, senioři): 13,- Kč

Fotografování: 15,- Kč

6) Muzeum města Police nad Metují

Police nad Metují, Komenského náměstí, Klášter čp. 1

Otevírací doba a vstupné:

Květen:

Pouze v pátek, sobotu, neděli a o státních svátcích
9.00 – 12.00 a 13.00 – 16.30

Červen až září:

Denně kromě pondělí 9.00 – 12.00 a 13.00 – 16.30

Říjen až duben:

Otevřeno pouze pro předem objednané výpravy ve sjednanou dobu

Plné vstupné (dospělí): 30,- Kč
Snížené vstupné (děti od 6 let, studenti, senioři): 15,- Kč
Děti do 6 let: zdarma
Držitelé průkazů AMG, NPÚ a učitelé jako doprovod školní výpravy: zdarma

Slevy na vstupném – 10% pro držitele Rodinných pasů:

Plné vstupné (dospělí): 27,- Kč
Snížené vstupné (děti od 6 let, studenti, senioři): 13,- Kč

Vstupné zdarma pro všechny návštěvníky:

Během Muzejní noci pořádané v rámci celostátní akce Noc kostelů – Muzejní noc, 19.00 – 23.30 hod.
Na Den otevřených dveří u příležitosti státního svátku 28. října, 9.00 – 12.00 a 13.00 – 16.00 hod.

Fotografování: 15,- Kč

7) Stará škola „Dřevěnka“ Police nad Metují

Police nad Metují, Hvězdecká čp. 15

Otevírací doba a vstupné:

Stará škola slouží jako výstavní prostor a je samostatně otevřena pouze v době příležitostných výstav a předvádění řemesel.

Mimo tyto akce lze o prohlídku požádat ve stálé expozici Muzea města Police nad Metují v klášteře (otevírací doba viz výše) jako součást prohlídky muzea. Mimo sezonu mohou organizované skupiny navštívit budovu staré školy po předchozí telefonické domluvě.

Plné vstupné (dospělí): 20,- Kč
Snížené vstupné (děti od 6 let, studenti, senioři): 10,- Kč
Děti do 6 let: zdarma
Držitelé průkazů AMG, NPÚ a učitelé jako doprovod školní výpravy: zdarma

Slevy na vstupném – 10% pro držitele Rodinných pasů:

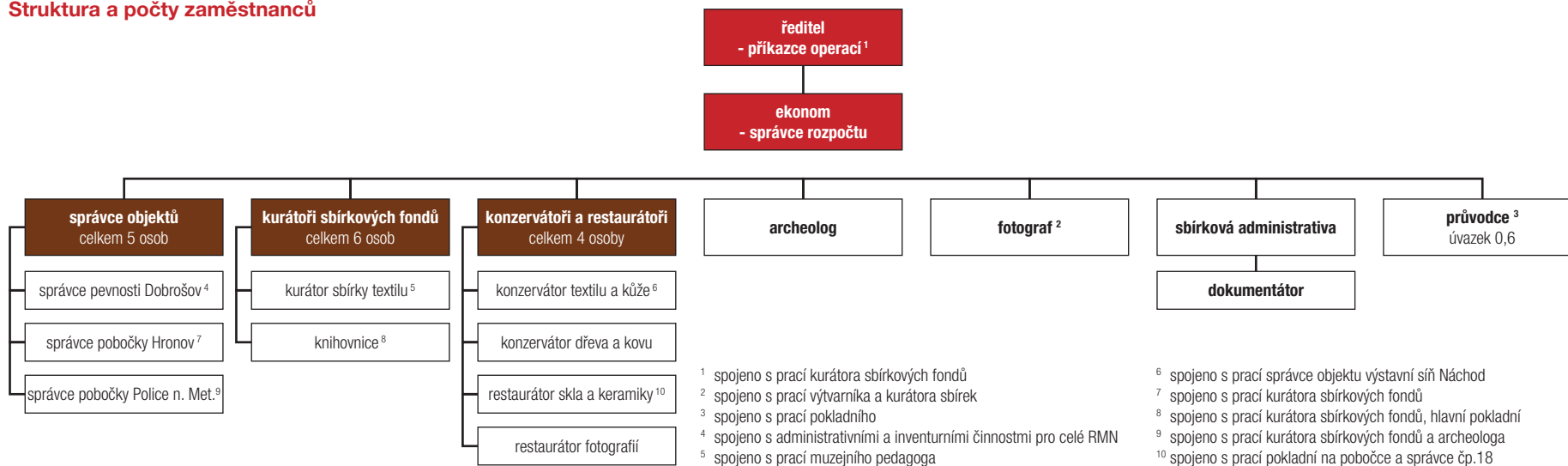
Plné vstupné (dospělí): 18,- Kč
Snížené vstupné (děti od 6 let, studenti, senioři): 9,- Kč

Fotografování: 15,- Kč



1.4. PERSONÁLNÍ OBLAST

Struktura a počty zaměstnanců



K datu 31. 12. 2016 bylo v RMN 19 kmenových odborných pracovníků zaměstnaných na hlavní pracovní poměr (z toho 15 zaměstnanců na celý úvazek, 3 zaměstnankyně na mateřské dovolené, 1 zaměstnanec na úvazek 0,6). Dále bylo k 31. 12. 2016 ve stavu 5 pracovníků-brigádníků – DPP, DPČ na pozicích průvodce-pokladník. Celkem bylo pracovníky RMN v roce 2016 odpracováno 35.986 hodin.

Přírůstky a úbytky zaměstnanců

U evidenčního počtu kmenových zaměstnanců došlo v roce 2016 k výrazné obměně pracovního kolektivu a jeho doplnění, a to v důsledku odchodu některých pracovníků na mateřskou dovolenou. V roce 2016 došlo na základě analýzy organizační struktury a pracovních činností jednotlivých pracovníků v rámci muzea k reorganizaci, resp. posílení kapacit archeologie a péče o sbírkové fondy.

V průběhu roku 2016 nastoupili do pracovního poměru tyto pracovníci:

Bc. Veronika Kumstová (k 1. 1. 2016 – zástup za MD),

Bc. Aneta Doležalová (k 1. 2. 2016 – dotované místo ÚP),
 Mgr. Naďa Pochobradská (k 1. 9. 2016 – zástup za MD),
 MgA. Anna Huňková (od 1. 12. 2016).

Sezónní pracovníci na pracovní pozici pokladní-průvodce byli průběžně zaměstnáváni v návaznosti na potřeby organizace v průběhu celého roku s tím, že hlavní sezona probíhala v období od 1. 5. 2016 do 31. 10. 2016, a to



Spartakiáda v Náchodě v roce 1975

v závislosti na postupném nárůstu zájmu veřejnosti, s kulminací v měsících červenci a srpnu. V roce 2016 bylo uzavřeno celkem 45 dohod o provedení práce s odpracovaným fondem 7645 hodin, 13 dohod o pracovní činnosti s odpracovaným fondem 1309 hodin a dále byly v průběhu hlavní turistické sezony uzavřeny 3 smlouvy na pracovní poměr na dobu určitou s odpracovaným fondem 2242 hodin.

Celkové čerpání mzdových prostředků

(včetně započtení dohadné položky za nevyčerpanou dovolenou)

Mzdové prostředky – účet 521 – C. I výkaz zisku rok 2015	4 171 512,- Kč
Mzdové prostředky – účet 521 – C. I výkaz zisku rok 2016	4 432 117,- Kč
Stanovený limit mzdových prostředků pro rok 2016	5 117 000,- Kč

K nižšímu čerpání mzdových prostředků oproti stanovenému závaznému limitu pro rok 2016 došlo v důsledku

menšího počtu starších zaměstnanců, kteří jsou v rámci finančního ohodnocení díky započtené odborné praxi zařazeni do vyšších platových stupňů. Rámcově v RMN došlo k celkové generační obměně a omlazení kolektivu zaměstnanců s trendem zvyšování kvalifikace a odborných dovedností. Nárůst mzdových nákladů oproti roku 2015 je dán důsledkem plošného vzrůstu tarifních platů v listopadu 2015 a listopadu 2016 a dále spolufinancováním dotovaného místa s ÚP ve výši 50% nákladů na 12 měsíců s plánovaným ukončením v měsíci únoru 2017.



Běžci na snímku hronovských amatérů

Plánované členění zaměstnanců dle kategorie práce

Plánovaný počet 20,5 přepočtených pracovníků vycházel v roce 2016 z potřeb regionálního muzea pro zabezpečení plného rozsahu činností daných zřizovací listinou; Radou KHK byl usnesením č. RK/41/158/2016 schválen jako závazný ukazatel. Skutečný stav přepočtených pracovníků v roce 2016 byl 19,82. Z hlediska dalšího zkvalitnění práce se sbírkovými fondy a jejich digitalizace byla v rámci RMN v roce 2016 obsazena pozice dokumentátora (1 úvazek – dotované místo ÚP) a konzervátora-restaurátora fotografií (taktéž 1 úvazek). Dále byla posílena pozice archeologa o 0,4 úvazku. U dvou zaměstnanců se jedná o vznik pracovního poměru jako zástup za MD na dobu určitou (kurátor sbírkových fondů a sbírková administrativa).

Kategorie práce:

Ředitel RMN: **Mgr. Petr Landr**

Vedoucí ekonom RMN: **Ing. Petr Kosař**

Správce objektu – NKP Pevnost Dobrošov: **Bc. Richard Švanda**

Archeolog, kurátor sbírkových fondů, správce objektu v Polici nad Metují: **Mgr. Jan Tůma**

Archeolog: **Mgr. Jan Košťál**

Fotograf, výtvarník, kurátor sbírek: **Alžběta Spišková**

Knihovnice, hlavní pokladní, kurátor sbírkových fondů:

Mgr. Pavlína Švandová

Konzervátor, správce objektu výstavní síně: **Marcela Meisnerová**

Konzervátor: **Vlastimil Pibil, DiS.**

Správce objektu stálé expozice muzea, pokladní, průvodce, konzervátor: **Bc. Veronika Kumstová**

Pokladní, průvodce: **Jan Chmelař**

Kurátor sbírkových fondů, muzejní pedagog: **Mgr. Barbora Stehlíková**, Mgr. Veronika Mesnerová (mateřská dovolená)

Kurátor sbírkových fondů, správce objektů v Hronově: **Mgr. Alina Petričenko**, Mgr. Mariana Poláková (mateřská dovolená)

Sbírková administrativa: **Mgr. Naďa Pochobradská**, Mgr. Eliška Borůvková (mateřská dovolená)

Dokumentátor: **Bc. Aneta Doležalová**

Konzervátor, restaurátor: **MgA. Anna Huňková**



Klub národní „socialistické“ mládeže

Průvodci, pokladní a další sezónní pracovníci: Veronika Andrllová, Barbora Balcarová, Jan Bohadlo, Tereza Brožová, Viktorie Bubáková, Mgr. Alena Čtvrtečková, Bc. Aneta Doležalová, Milena Dušková, Jan Florian, Adéla Gabrišová, Ester Hanušová, Linda Heinzlová, David Hlaváček, Stanislava Hornychová, Jitka Hylénová, Filip Ji-

roušek, PhDr. Luboš Kafka, Denisa Kozáková, Ing. Pavel Král, Denisa Keyzlarová, Marie Knittelová, Tereza Lindrová, Luboš Macháček, Timotej Mareš, Denisa Marešová, Mgr. Blanka Nešetřilová, Libuše Pinkavová, Mgr. Naďa Pochobradská, Martin Příbyl, Debora Ritschelová, Pavel Roubík, Adam Spišek, Šimon Stolín, Miloš Svoboda, Božena Škopová, Lubor Šušlík, Petr Švanda, Helena Švandová, Věra Tomanová, František Vysoký, Zdeněk Zimmermann.

Struktura zaměstnanců k 31. 12. 2016

Dle vzdělání:

vysokoškolské magisterské a vyšší	12
vysokoškolské bakalářské	3
odborné střední, úplné středoškolské	3
vyšší odborné	1
základní	0

Dle věku:

20 – 30 let	5
30 – 40 let	7
40 – 50 let	4
50 – 60 let	3
60 a více	0

Platové třídy, průměrná mzda

Zařazování pracovníků do platových tříd vychází z obecně závazných předpisů pro tuto oblast, zejména pak Katalogu prací ve veřejných službách a správě, resp. Přílohy 1 stupnice platových tarifů podle platových tříd a stupňů pro zaměstnance uvedené v §5 odst. 1. Dle nařízení vlády došlo k 1. 11. 2015, resp. 1. 11. 2016 k nárůstu tabulkové základní mzdy o 3% a následně o 4%. Průměrná hrubá hodinová mzda v roce 2016 byla ve výši 112,20 Kč/hod.

Platové třídy:

ředitel muzea	tř. 12
odborní pracovníci – průvodkyně	tř. 4 - 8
ostatní odborní pracovníci	tř. 9 - 10
ekonom muzea, archeologové	tř. 11





2. PREZENTAČNÍ ČINNOST

Výroční zpráva Regionálního muzea v Náchodě za rok 2016

2. PREZENTAČNÍ ČINNOST

V roce 2016 Regionální muzeum v Náchodě realizovalo 16 výstav. V prostorách muzea je otevřeno 6 stálých expozic a proběhlo 14 střednědobých či krátkodobých výstav. Mimo objekty Regionálního muzea v Náchodě se pak konaly další 2 výstavy.

2.1. STÁLÉ EXPOZICE

Náchod – Masarykovo náměstí 18

Od roku 2000, kdy byla po přestěhování z prostor náchodského zámku otevřena v čp. 18 expozice Dějiny Náchoda a Náchodska, je tato expozice hlavní stálou výstavou muzea. Zabývá se obdobím od pravěku do roku 2000 a prezentuje širokou škálu sbírkových předmětů. Představují jsou v chronologickém sledu, kdy v přízemí je zastoupeno období od pravěku do 16. století a v prvním patře období od 17. století do konce 20. století. Expozice je doplněna sedmi dioramaty s celkem dvaceti šesti figurínami. Výstavní prostor byl v uplynulém období opravován a částečně doplňován. Expozice je stále odborně akceptována pro svou historiografickou



Stálá expozice

korektnost, ale postupně zastarává svým jednostranným způsobem prezentace. V roce 2016 proběhlo několik stavebních úprav v těchto prostorách: na začátku roku došlo k renovaci pokladny a v jeho závěru k dílčí rekonstrukci další části přízemí pro plánované rozšíření expozice pravěku; z tohoto důvodu byl vstup do expozice pro návštěvníky omezen.

Hronov – Rodný domek Aloise Jiráska

Rodný domek Aloise Jiráska od roku 1925 vlastní město Hronov, které tuto původní lidovou architekturu z konce 18. století nechalo v 50. letech zásadně zrekonstruovat. Nyní jej spravuje na základě smlouvy Regionální muzeum v Náchodě. Tento objekt, ve kterém se v roce 1851 narodil Alois Jirásek, nabízí k expozičním a výstavním účelům jen světnici, světničku a síň. Vybaven je pekařským zařízením a lidovým nábytkem. Prostor rodného domku je využíván také pro krátkodobé výstavy; na tuto expozici navazuje Jiráskovo muzeum.

Hronov – Jiráskovo muzeum

V druhém patře Jiráskova divadla na hronovském náměstí je umístěna stálá expozice Jiráskova muzea. Jiráskovo muzeum v Hronově, které vzniklo v roce 1908, se v 80. letech stalo součástí dnešního Regionálního muzea v Náchodě. Původní, v roce 2002 renovovaná, expozice je věnována životu a dílu Aloise Jiráska, ale návštěvníci se zde mohou seznámit i s dalšími hronovskými rodáky a dějinami města. Prostor expozice poskytuje, byť se značnými limity, také prostor pro krátkodobé výstavy.

Police nad Metují – klášter

V 80. letech 20. století bylo přičleněno k dnešnímu Regionálnímu muzeu v Náchodě i bývalé městské muzeum v Polici nad Metují. Expozice tohoto muzea je umístěna v prostorách historického benediktinského kláštera, kde je nyní v nájmu. Prezentuje především sbírku bývalého městského muzea, ale také sbírku nábytku Regionálního muzea v Náchodě a původní opatův byt včetně soukromé kaple. Na stálou expozici navazuje prostor chodby, který je využíván pro krátkodobé výstavy.

Police nad Metují – stará škola

V patře staré roubené školy Dřevěnky je umístěna stálá expozice prezentující historii školy i životního stylu rodiny

učitele na počátku 20. století. V přízemí jsou ukázky dvou školních tříd, které připomínají dobu 30. let 20. století. Byt v prvním patře je zařízen převážně nábytkem ze sbírek RMN. Vystavené nádoby, oblečení, prádlo a další vybavení pochází ze sbírek paní Štovičkové a Hejnové, členek Cechu panen rukodělných, a z darů občanů města Police nad Metují.



Vernisáž výstavy

Pevnost Dobrošov

Pro sezónu 2016 byla upravena stávající expozice v provozní budově. Nově zde byl vybudován model lehkého opevnění vz.36, včetně výzbroje a vybavení. Z dotace od KÚ KHK byly pořízeny nejenom znehodnocené zbraně, ale především figuríny, které doplnily expozici na povrchu i v podzemí. V uvolněné místnosti, která dříve sloužila jako kancelář správce, byl vytvořen prostor pro promítání, využitelný též k dalším výstavním účelům. V květnu 2016 jsme obdrželi darem od fy. Klesa z Kralup nad Vltavou nové LED osvětlení do expozice, včetně bojového patra srubu Zelený. Největší zájem návštěvníků poutala muzejní expozice v době akcí, kterých proběhlo během roku 2016 hned několik. Od ledna do března rovněž probíhala na KÚ KHK jednání ohledně žádosti o dotaci z IROP. Žádost byla podána 31. března 2016 a rozhodnutí o přidělení financí na celkovou revitalizaci areálu pevnosti z prostředků IROP bylo vydáno na přelomu let 2016/2017.

2.2. VÝSTAVNÍ ČINNOST V ROCE 2016

a) Náchod – Masarykovo náměstí 18

Čp. 18 na Masarykově náměstí v Náchodě je budovou v majetku Královéhradeckého kraje. Kromě stálé expozice k dějinám Náchoda je pro účely krátkodobých výstav využíván tzv. přednáškový salonek a chodba v přízemí. Zatímco výstavní salonek je určen pro menší výstavy s užitím trojrozměrných předmětů a výstavních panelů, tak chodba slouží převážně pro dvourozměrné prezentace.

V roce 2016 se zde konaly tyto výstavy:

Za betlémskou hvězdou

27. 11. 2015 – 31. 1. 2016

Kurátor: Mgr. Jan Tůma

Výstava přiblížila historii vánoční tradice stavění betlémů, původní význam a pravidla jejich kompozice, i širokou škálu stylů a materiálů, z nichž byly vyráběny. Vedle prací věhlasných řezbářů Karla Beršíka (1838-1918) a Františka Vlacha (1841-1920) zde návštěvníci mohli spatřit také betlémy z méně obvyklých materiálů, jakým je „hronovické těsto“, keramika, šustí, ořechy a makovice. Dominantou vystavených exponátů beze sporu byly betlémy s vyobrazením Náchoda: betlém náchodského učitele Metoděje Jiráka (1880-1960) zachycující významné náchodské stavby a historický polychromovaný vyřezávaný betlém s náchodským zámekem. Vystaven byl rovněž Karpašův mechanický betlém z Náchoda – Starého Města, monumentální Hromádkův betlém ze Starého Města či králický betlém červenokosteleckého betlemáře Josefa Vondry. Opomenut mezi vystavenými unikáty nezůstal ani Knahlův hronovský betlém z první poloviny 19. století, který ve svých pamětech zmiňuje Alois Jirásek.

Poklady (nejen) v zemi ukryté

15. 3. – 5. 6. 2016

Kurátor: Mgr. Jan Tůma

Výstava symbolicky otevřená na Velký pátek, kdy se podle lidové tradice otevírá země, aby vydala své poklady, přiblížila návštěvníkům fenomén depotů a pokladů. Mohli se na ní dozvědět o příčinách a důvodech jejich ukládání, o mytologii, i pověstech, které jsou s nimi spojené. Výstava se pokusila ukázat i na to, že poklady, respektive

depoty, mohly mít v průběhu historie různé podoby. Na příkladu starších, ale i zcela nových nálezů z východních Čech, byla představena pestrá historie jejich ukládání od mladší doby kamenné až do 20. století. Podařilo se shromáždit pestrou a rozsáhlou kolekci ze sbírek muzeí



v Náchodě, Rychnově nad Kněžnou, Jičíně, Dobrušce, Jaroměři, Hradci Králové, Dvoře Králové nad Labem, Trutnově, Chrudimi a také od soukromých sběratelů. K vidění byly depoty kamenných seker z období mladého neolitu, vzácné depoty z období únětické kultury ze Starého Bydžova a Ohrady, ale i zcela nové unikátní nálezy ze střední doby bronzové z Jičínska. Jádrem výstavy tvořily především depoty z mladší doby bronzové. Mezi nimi byl nejvýznamnější rozsáhlý depot nalezený v roce 2009 při rekonstrukci historického náměstí v Novém Městě nad Metují, popřípadě z odborného hlediska významné depoty ze Starého Plesu či Mokrého. Největším lákadlem však nepochybně byla vzácná růžicová spona ze Střelice a bronzový meč liptovského typu. Mladší období ukládání depotů bylo zastoupeno keramickými depoty z doby laténské, popřípadě depoty antických mincí z mladší doby římské. Období středověku a raného novověku bylo zastoupeno především početnými mincovními poklady, ukládanými povětšinou v dobách válečných konfliktů (husitské války, třicetiletá válka, sedmiletá válka). Prezentovány byly taktéž zvláštní druhy pokladů, například středověké depoty pracovních nástrojů. Zvláštní pozornost byla věnována votivním pokladům; zmínit lze bronzový srp uložený nedaleko od posvátné studánky v Materni-

ci nebo votivní barokní svícen darovaný jako poděkování za záchranu života do kostela v Červeném Kostelci. Nejmladší depoty reprezentovala puška zakopaná spolu s jinými zbraněmi v Náchodě 15. března 1939 či mince a listiny uložené v 50. letech 20. století do sochy Záboje ve Dvoře Králové nad Labem.

Prima sezona

9. 5. – 14. 5. 2016

Kurátor: Prima sezona

V rámci festivalu náchodská Prima sezona byla na týden poskytnuta chodba stálé expozice pro vystavení studentských výtvarných prací. Byť se muzeum nepodílí na koncepci výstavy, spoluvytváří její instalaci a plně zajišťuje její chod. Tradičně je navštěvována především účastníky festivalu.

Bitva u Náchoda 27. 6. 1866

27. 6. – 24. 11. 2016

Kurátor: Mgr. Jan Tůma

Výstava, zařazená do cyklu vzpomínkových akcí Königgrätz 1866 – 2016, na jejíž vernisáži vystoupili členové 6. praporu polních myslivců SPVH Náchod s ukázkou dobových uniforem a výcviku, přiblížila jedno z prvních velkých střetnutí prusko-rakouské války v roce 1866. Návštěvníci se na ní mohli seznámit nejen s průběhem bitvy u Náchoda a jejími fázemi (střet u Václavic, boje na Šonovských horách, jezdecká srážka na Dobenínské pláni, boj o Vysokov), ale také výbrojí a organizací obou zúčastněných armád. Její jádro tvořily především početné ukázky zbra-





ní, munice, součásti uniforem a výstroje použité během bitvy a předměty nalezené po bitvě na bojišti (balíček tabáku, pečatidlo, flétna). Každodennost a dobovou atmosféru evokovaly kroniky, dokumenty či sklenice, ze které v náchodské vinárně U Slovana údajně pil pruský korunní princ Friedrich Vilém. Mezi vystavenými artefakty zaujala pruská tornistra, u které se podařilo dohledat jméno jejího původního majitele, či zlaté hodinky udělené náchodskému starostovi Rokošovi za jeho působení v době války 1866. Historické exponáty vhodně doplňoval trojrozměrný model v měřítku 1:35 představující útok 6. praporu rakouských polních myslivců na Vysokov, jehož autorem je David Špaček z Kostelce nad Orlicí. Statické exponáty byly oživeny videoprezentacemi natočenými speciálně pro tuto výstavu.

Náchod – výstavní síň

Výstavní síň Regionálního muzea v Náchodě je umístěna v budově náchodské základní umělecké školy a muzeum má tento prostor dlouhodobě pronajat. Vybaven je moderními vitrínami od firmy Lotech a slouží pro krátkodobé výstavy. Velkou slabinou však je chybějící klimatizace, což je zvláště v létě poněkud limitující jak pro vystavované sbírky, tak z hlediska návštěvnického provozu.

V roce 2016 se zde konaly tyto výstavy:

Umění a každodennost antického Říma

1. 7. 2015 – 1. 5. 2016

Kurátor: Mgr. Mariana Poláková

Výstava věnovaná umění a každodennosti antického Říma prezentovala sádrové odlitky antických soch, reliéfů, bust a autentické předměty každodenní potřeby jako spony, škrabátka, nádobky, zámky či olejové lampičky zejména z prvních třech století našeho letopočtu. Sádrové busty ilustrovaly vývoj římského portrétního umění, jenž je velmi zajímavý pro svou strohost a realističnost. Návštěvník mohl rovněž zhlédnout část nástěnné výzdoby obydlí bohatých Římanů – fresku, dovezenou údajně ze samotných Pompejí, kostěné hrací kostky, ale také se posadit do improvizované římské jídelny, zkusit si obléci tuniku či tógu, na hlavu posadit vavřínový věnec, zahrát si pexeso s náměty z výstavy nebo si zkusit vyplnit pracovní list. Vše bylo doplněno panely podávajícími základní informace o římském umění, náboženství, literatuře, historii, každodennosti i vlivu na náš zeměpisný prostor.

Pro školy byl připraven doplňkový edukační program. Na výstavě se spolupodílely další instituce – Filozofická fakulta Univerzity Karlovy, Regionální muzeum a galerie v Jičíně, Regionální muzeum v Litomyšli a ve Vysokém Mýtě.

POST BELLUM 1866 – válečné hroby, archeologie bitevního pole, dozvuky války

17. 6. – 30. 10. 2016

Kurátor: Mgr. Jan Tůma



Výstava připravená k 150. výročí prusko-rakouské války, taktéž zařazená do cyklu vzpomínkových akcí *Königgrätz 1866 – 2016*, přinesla poněkud odlišný, temnější pohled na tyto dějinné události. Na rozdíl od obvyklého přístupu nereflektovala vlastní bojové operace, ale drobné opomíjené události, které nastaly po posledním výstřelu. Návštěvníci se tak mohli seznámit s péčí o raněné na bojišti, fungováním lazaretů, i doklady o okrádání mrtvých a raněných vojáků. Na výstavě byla shromážděna dobová svědectví o pohřbívání, která pak byla konfrontována s novými archeologickými poznatky, vycházejícími především z archeologicky prozkoumaných hromadných hrobů rakouských a pruských vojáků padlých během bitvy u České Skalice. Prezentována byla nejnovější analýza nálezů i postupů pohřbívání, provedená v rámci

bakalářské práce Matouše Holase, zahrnující mimo jiné ukázkou modelového průzkumu bojiště pomocí detektoru kovů. Nejpodstatnější část výstavy pak byla tvořena nálezy z hrobů prozkoumaných v letech 2003-2005 při stavbě silničního obchvatu. Část jednoho hromadného hrobu byla na výstavě také zrekonstruována. Druhá část výstavy reflektovala dopady prohrané války – urychlenou modernizaci zbraní, reformu armády a rakousko-uherské vyrovnání. Opomenuto nezůstalo ani dlouhodobé doznívání válečných traumat v každodenním životě obyvatel regionu. Představena byla rovněž činnost spolků vojenských vysloužilců, spolků pečujících o hroby a pomníky z války, dále početné doklady suvenýrů vyráběných z nalezené munice, ukázky dobových soukromých sbírek militarií i válečné ohlasy v denících, školních kronikách a literatuře. Slavnostní zahájení doprovodila přednáška Bc. Matouše Holase na téma archeologie bitevního pole.

„Krásné časy“ monarchie

24. 11. 2016 – 30. 4. 2017

Kurátor: Mgr. Petr Landr, Mgr. Jan Tůma, Mgr. Alina Petričenko, Mgr. Barbora Stehlíková, Mgr. Pavlína Švandová
Výstava je věnována osobnosti císaře Františka Josefa I. a každodennímu životu v monarchii v období jeho panování. Prezentuje např. značné množství upomínkových předmětů s vyobrazením tohoto vladaře a jeho choti císařovny Alžběty, „andělsky krásné“ Sisi. Hlavní důraz je kladen na každodenní život v monarchii a společenské změny, které během bezmála 70 let trvající vlády „staříčkého



mocnáře“, jak byl posléze František Josef I. nazýván, nastaly. Významnou měrou jsou rovněž zastoupeny oděvy a předměty ze sbírek textilu, které představují a charakterizují vývoj módních trendů za dlouhé období panování tohoto předposledního rakouského císaře. Stejně tak je nastiňen technický pokrok v mnoha odvětvích lidské činnosti, který se během druhé poloviny 19. a v prvních desetiletích 20. století udál. Vše je doplněno o textové panely, podávající návštěvníkům základní informace o životě a době Františka Josefa I., o vývoji Náchoda, domácnosti, módy a dalších zajímavých aspektů všedního života druhé poloviny 19. století. Dále je pro zájemce k dispozici několik samoobslužných didaktických pomůcek, pro školy je pak muzejním pedagogem připraven doplňkový edukační program. Na výstavě se zápůjčkami spolupodílí další instituce – Regionální muzeum a galerie v Jičíně, Regionální muzeum ve Vysokém Mýtě a restaurátorka historického textilu paní Zuzana Červenková.

Náchod – stará radnice

Budova čp. 1, tzv. stará radnice, je administrativní a depozitární budovou muzea ve vlastnictví města Náchoda. Královéhradecký kraj však budovu pro potřeby muzea významně zrekonstruoval. Tato finanční investice je muzeem dlouhodobě umořována nehrazením nájemného městu. V prostorách muzea byla mimo jiné vybudována přednášková místnost, kde se konají přednášky či např. muzejní workshopy k jednotlivým výstavám. V roce 2016 zde po celý rok probíhala sbírka „Oblékněme Dannyho a jeho slečny“. Pro tuto příležitost zde byla připravena výstava oblečení a oděvních doplňků z období protektorátu.

b) Hronov – Rodný domek Aloise Jiráska

Rodný domek Aloise Jiráska kromě stálé expozice nabízí i menší prostor pro krátkodobé výstavy, nejčastěji se vztahem k regionu, Aloisi Jiráskovi, lidové architektuře a národopisu.

V roce 2016 se zde konaly tyto výstavy:

Krása s vůní perníku

4. 12. 2015 – 3. 1. 2016

Kurátor: Mgr. Alina Petričenko

Návštěvníci této výstavy mohli obdivovat jak jednoduché, tak velmi složitě vyřezávané perníkářské formy, do nichž

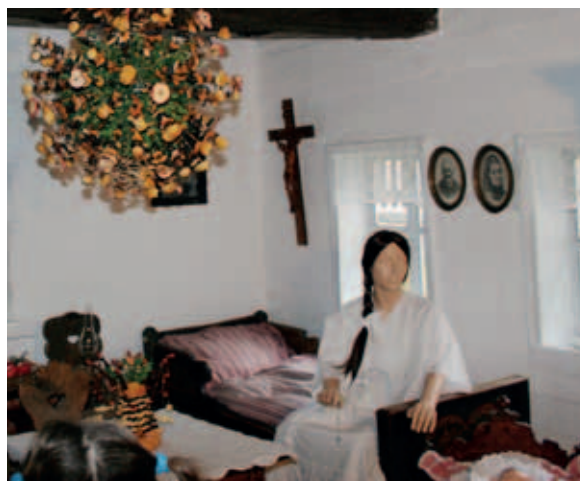
bylo v minulosti tlačeno perníkové těsto. Ty jednodušší bývaly často prací samotných perníkářů, ty složitější dílem profesionálních řezbářů. Dále bylo možno seznámit se s tím, jak se v minulosti měnily tvary perníků od motivů světočů, přes husary až po dnes nejoblíbenější srdce. Celou prezentaci vhodně doplňovaly včelí úly z 19. století.

Pohledy do minulosti

1. 7. – 31. 8. 2016

Kurátor: Mgr. Alina Petričenko

Tato výstava nabízela možnost nahlédnout do minulosti města Hronova prostřednictvím dobových pohlednic z 19. a 20. století. Představeny byly historické pohlednice s vyobrazením tohoto města v proměnách časů, rozdělené tematicky a chronologicky, aby si návštěvník mohl učinit představu, jak se jeho podoba měnila v různých dobách od Rakousko-Uherska po současnost.



Vánoční čas za dob Františka Josefa I.

2. 12. 2016 – 15. 1. 2017

Kurátor: Mgr. Alina Petričenko

Výstava prezentovala vánoční zvyky a tradice na Hronovsku v dobách vlády „Jeho veličenstva“ na konci 19. a počátkem 20. století. Textové panely doplňovaly zajímavé dobové předměty symbolizující vánoční svátky a stylově upravené a vyzdobené prostory Jiráskova rodného domku. Nechyběly figuríny názorně ilustrující tehdejší domácnost a její fungování v čase, kdy byly ukončeny sezonní

práce na poli a životní běh se v tomto ročním období přesunul pod střechu domu.

c) Police nad Metují – benediktinský klášter

V prostoru benediktinského kláštera je dlouhodobě umístěna expozice původně městského muzea, dnes pobočky Regionálního muzea v Náchodě, ale přilehlá chodba slouží i pro krátkodobé výstavní projekty.

V roce 2016 se zde konaly tyto výstavy:

Lidová roubená architektura kladského pomezí

1. 5. – 29. 5. 2016 a 1. 8. – 28. 10. 2016

Kurátor: Mgr. Jan Tůma

Putovní výstava vznikla v rámci stejnojmenného česko-polského projektu zrealizovaného Regionálním muzeem v Náchodě ve spolupráci s Muzeem Kultury Ludowie w Kudowie Zdróju. V rámci projektu bylo zdokumentováno více jak 1250 zaniklých i stojících roubených stavební na 52 katastrech Náchodska a tzv. Českého koutku. Na výstavě byl prezentován pouze zlomek z těchto dokumentů. Představeny byly především nejstarší stojící stavby (Svobodný dvůr v Hronově a fara ve Stárkově), roubené budovy škol, kovářny, mlýny, hospody, statky, ale i tkalcovské chaloupky. Doplněna byla rovněž o historické trojrozměrné modely lidových staveb ze sbírek náchodského muzea a součástí zaniklých staveb jako například záklopová prkna.

Soužití s velkými šelmami – náročný úkol i příležitost

9. 6. – 26. 7. 2016

Kurátor: Ing. Luboš Němeček, Mgr. Jan Tůma

Výstava byla zrealizována Agenturou ochrany přírody a krajiny ČR – Správou CHKO Broumovsko ve spolupráci s Regionálním muzeem v Náchodě. Reagovala na v současné době velmi diskutované téma soužití lidí s velkými šelmami na Broumovsku. Po staletích pronásledování se do evropské krajiny vracejí medvědi, vlci, rysi a rosomáci. Mohou žít s námi? Dokážeme žít my s nimi? Proč jsou tolik kontroverzní? Jaká existují řešení? Původně putovní výstava byla doplněna o četné doklady o přítomnosti vlků a rysů na Broumovsku jako fotografie z fotopastí, mapy výskytu, odlišky zdokumentovaných stop a nálezy trusu. Pro větší názornost byly zapůjčeny vycpané exempláře



rysa, lišky či další odlitky stop velkých šelem z Čech, Moravy a Slovenska. Součástí výstavy byl také workshop, na kterém si mohli návštěvníci vyzkoušet odlévání stop ze sádry, popřípadě si odnést informační materiály a brožury.

Police nad Metují – stará škola

Stará škola je roubená jednopatrová stavba, jejíž významná část byla městem poskytnuta pro výstavní činnost muzea.

V roce 2016 se zde konaly tyto výstavy:

Kouzlo starých dřevěných hraček

17. 12. 2015 – 17. 1. 2016

Kurátor: Mgr. Jan Tůma

Výstava představila část rozsáhlé kolekce sběratele Jana Voborníka z Jaroměře. Zhlédnout bylo možné především produkci družstva JAS Františka Janoucha ze Stráže nad Nežárkou, jehož nejnámější hračkou je kačenka. Zastoupeny byly i hračky firmy Blank z Ústí nad Orlicí, do jejíž produkce patřily již v době před druhou světovou válkou tahací hračky, pokojíčky, divadélka, loutky, auta, lodě, vlaky a další zboží. V roce 1950 byla firma BLANK znárodněna a postupně začleněna do n. p. TOFA Albrechtice, poté do třebechovické LIRY. Z dalších výrobců, jejichž hračky byly vystaveny, lze jmenovat firmu Schowanek z Jiřetína pod Bukovou (po znárodnění přejmenována na Závody na hračky a dřevěné zboží Albrechtice, o dva roky později pak na TOFA Albrechtice).



Poutové stavění na Budík – tradiční akce polických horolezců a lyžařů

12. 8. – 28. 10. 2016

Kurátor: Mgr. Marie Hornychová, Mgr. Jan Tůma

Výstava zrealizovaná ve spolupráci s Horolezeckým klubem Ostaš byla jedním z prvních pokusů o zdokumentování tradiční akce polických horolezců a lyžařů. Autorce výstavy Marii Hornychové se podařilo shromáždit fotografie, horolezecké knížky a kresby dokumentující více jak tři desetiletí starou tradici tzv. Poutového stavění na Budík. Při ní lezce do spáry v jihozápadní stěně skalní věže Budík v Dolním labyrintu na Ostaši vynese pyramida kamarádů. K překonání cesty je třeba hodně lezců, proto se leze v neděli o polické pouti. Autorem prvovýstupu v roce 1972 byl Jaroslav „King“ Seifert. V nosné pyramidě tehdy, mimo jiných, působily výrazné postavy polického horolezectví jako Miroslav Šmíd či Václav Horných.

Za betlémskou hvězdou – betlémy z Policka, Hronovska a Náchodska

15. 12. 2016 – 8. 1. 2017

Kurátor: Mgr. Jan Tůma

Výstava přiblížila historii tradice stavění betlémů na Policku, Hronovsku a Náchodsku, původní význam a pravidla jejich kompozice, i širokou škálu stylů a materiálů, z nichž byly vyráběny. Její dominantou beze sporu byl italský terakotový skříňkový betlém z 2. poloviny 18. století, jehož prvním doloženým majitelem byl zvěrolékař Expedít Nyklíček z Police nad Metují. Druhým nejstarším vystaveným exponátem byl mechanický papírový betlém Antonína Knahla z Hronova, který ve svých pamětech zmiňuje Alois Jirásek. Výstava dále představila práce věhlasných řezbářů z Náchodska a Hronovska, například Karla Beršika z Náchoda (1838-1918), Antonína Plška z Kramolny (1889-1964) či Františka Vlacha ze Zbečnicku (1841-1920). Prezentován byl i polychromovaný betlém s náchodskými motivy z roku 1899 či monumentální Hromádkův betlém ze Starého Města nad Metují. Dále zde mohli návštěvníci spatřit mechanický betlém vytvořený učitelem Janem Karpašem v roce 1930 nebo betlém náchodského učitele Metoděje Jirásky (1880-1960) zachycující významné náchodské stavby. Zastoupeny byly také ukázky betlemářské tvorby z Královédvorská a různé varianty velmi rozšířených betlémů z Králicka, nechyběly ani betlémy vytvořené z méně obvyklých „moderních“

materiálů: z hronovického těsta, keramiky, šustí, ořechů a makovic.

d) Výstavy mimo objekty RMN

Vánoce s hračkou – výstava lidové architektury, hraček a RC modelů

Česká Metuje – velký sál kulturního domu, 17. – 18. 12. 2016.

Kurátor: Pavel Vaněček, Mgr. Jan Tůma

Výstava byla uspořádána ve spolupráci s Modelářským klubem Česká Metuje. V rámci dvoudenní společenské akce byla prezentována také putovní výstava Lidová roubená architektura Kladského pomezí – mizející tvář krajiny / Ludowa architektura zrębowa pogranicza kłodzkiego – ginące oblicze krajobrazu, která představila lidovou roubenou architekturu na česko-polském pomezí.



2.3. OSTATNÍ PREZENTAČNÍ ČINNOST

Vedle krátkodobých a dlouhodobých výstav patří k prezentačním aktivitám muzea i široká škála činností zahrnující přednášky, workshopy, historické vycházky a další.

a) Přednášky pro školy

Mgr. Jan Tůma:

Středověké město Náchod. Komentovaná prohlídka stálé expozice s vycházkou po historickém centru města Náchoda pro žáky ZŠ Machov, 27. 1. 2016.

Válečné hroby, archeologie bitevního pole, dozvuky války 1866. Komentovaná prohlídka výstavy *Post bellum 1866* pro studenty Vyšší odborné školy stavební a Střední průmyslové školy stavební arch. Jana Letzela, Náchod, 21. 6. 2016.

Pravěk okresu Náchod. Náchod, stálá expozice. Přednáška po historický seminář Jiráskova gymnázia v Náchodě, prof. Věra Štegerová, 26. 9. 2016.

Dlouhodobé přednáškové programy edukátora pro školní mládež:

K výstavám a stálé expozici proběhlo od ledna do prosince celkem 6 doprovodných programů:

1. **Za betlémskou hvězdou** – 1. 1. – 31. 1. 2016
Vzdělávací program pro předškolní děti a žáky 1. – 3.



tříd ZŠ k výstavě *Za betlémskou hvězdou*. Účast: programu se zúčastnilo 8 žáků.

2. **Pravěk (doba kamenná)** – 1. 1. – 31. 12. 2016
Vzdělávací program ke stálé expozici *Dějiny Náchoda a Náchodska*. Účast: programu se během roku zúčastnilo 257 žáků.
3. **Mladý archeolog** – 15. 3. – 5. 16. 2016
Vzdělávací program pro žáky prvního a druhého stupně ZŠ k výstavě *Poklady (nejen) v zemi ukryté*. Účast: programu se zúčastnilo 50 žáků.
4. **Život Římana** – 1. 7. 2015 – 1. 5. 2016
Vzdělávací program pro žáky prvního a druhého stupně ZŠ k výstavě *Umění a každodennost antického Říma*. Účast: programu se zúčastnilo 30 žáků.
5. **Na Berlín!** – 1. 5. – 31. 10. 2016
Vzdělávací program pro žáky druhého stupně ZŠ, který se uskutečnil na Pevnosti Dobrošov k sedmdesátému výročí ukončení druhé světové války. Účast: programu se zúčastnilo 65 žáků.
6. **Život vojáka v armádě v 19. století** – 27. 6. – 24. 11. 2016
Vzdělávací program pro žáky prvního a druhého stupně ZŠ k výstavě *Bitva u Náchoda 27. 6. 1866*. Účast: programu se zúčastnilo 35 žáků.

V roce 2016 se zmíněných programů pro mládež zúčastnilo celkem 445 účastníků.

b) Přednášky pro veřejnost a terénní exkurze

Mgr. Petr Landr

Od múzeionu po náchodské muzeum. Broumov, klášter, 20. 10. 2016. Přednáška, která se uskutečnila v rámci přednáškového cyklu Univerzity třetího věku, seznámila posluchače s vývojem muzejnictví ve světě a regionu od počátků do současnosti.

Mgr. Alina Petričenko

Krása s vůní perníku, Pohledy do minulosti, Vánoce za časů Františka Josefa I. – komentované prohlídky v Rodném domku Aloise Jiráka v průběhu sezony 2016 v rámci probíhajících výstav.

Bc. Richard Švanda:

Splnilo opevnění svůj účel? Univerzita volného času, Police nad Metují, 10. února 2016. Přednáška, jež seznámila účastníky s důvody, které ve 30. letech 20. století vedly ke stavbě opevnění.

Pevnost Dobrošov. Přednáška přednesená na semináři *Fortifikační architektura*, pořádaném v Terezíně ve dnech 11. – 12. dubna 2016. Odborná přednáška o Pevnosti Dobrošov.

Splnilo opevnění svůj účel? Univerzita třetího věku, Týniště nad Orlicí, 3. května 2016. Přednáška, jež seznámila účastníky s důvody, které ve 30. letech 20. století vedly ke stavbě opevnění.



Mgr. Pavlína Švandová:

Bible v dějinách knižní kultury. Broumov, klášter, 16. 12. 2016. Přednáška, která se uskutečnila v rámci přednáškového cyklu Univerzity třetího věku, seznámila posluchače s vývojem podoby rukopisné a posléze tištěné knihy v jednotlivých údobích od středověku až po současnost.

Mgr. Jan Tůma:

Tajemství hradu Vlčinec. Police nad Metují, Domov důchodců, 22. 3. 2016. Přednáška o archeologické lokalitě známé široké veřejnosti ze Starých pověstí českých spisovatele Aloise Jiráka.



Nejstarší historie Hlavňova. Police nad Metují, Pellyho domy, 26. 5. 2016. Přednáška u příležitosti křtu knihy Hlavňov – vesnice pod Hvězdou.

Vycházka Polickem I. – Po stopách prvních zakladatelů městečka Police. Police nad Metují, ve spolupráci s CKV Pellyho domy, 14. 5. 2016.

Vycházka Polickem II. – Tajemství hradu Vlčinec. Police nad Metují, ve spolupráci s CKV Pellyho domy, 21. 6. 2016. Přednáška s vycházkou na zaniklý benediktinský pohraniční hrádek Vlčinec po místech spojených s počátky osídlení městečka Police nad Metují a benediktinského kláštera.

Vycházka Polickem III. – Po stopách událostí roku 1421. Police nad Metují, ve spolupráci s CKV Pellyho domy, 9. 7. 2016. Historická vycházka po místech spojených s událostmi roku 1421 (masakr na Ostaši) – zaniklá ves Bavorov, hora Ostaš (Sluj českých bratří, Bludiště, Žižkova lípa, poutní kaple).

Vycházka Polickem IV. – zmizelá lidová architektura. Police nad Metují, ve spolupráci s CKV Pellyho domy, 23. 7. 2016. Historická vycházka po místech, kde v Polici nad Metují stávala zajímavá lidová roubená architektura, která již v současné době nestojí.

Pravěké osídlení na horním toku Metuje a Stěnavy. Broumov, klášter, 24. 11. 2016. Přednáška v rámci cyklu Univerzity třetího věku prezentující nejnovější archeologické poznatky o nejstarším osídlení regionu.

Polický klášter a muzeum. Police nad Metují, klášter, 16. 4. 2016. Komentovaná prohlídka pro členy zájezdu, uspořádaného panem E. Kastnerem.

Lidová roubená architektura – mizející tvář krajiny. Police nad Metují, klášter, 10. 6. 2016. Komentovaná prohlídka stejnojmenné výstavy.

Benediktinský klášter v Polici nad Metují. Police nad Metují, klášter, 10. 6. 2016. Komentované prohlídky v rámci programu Noci kostelů – Muzejní noci.

Komentovaná prohlídka Muzea města Police nad Metují. Police nad Metují, klášter, 28. 10. 2016. Komentované prohlídky muzea v Polici nad Metují u příležitosti tradičního dne otevřených dveří o státním svátku 28. října.

Zmizelá lidová roubená architektura na kladském pomezí. Česká Metuje, kulturní dům, 17. 12. 2016. Beseda u příležitosti výstavy Lidová roubená architektura Kladského pomezí.

Bc. Matouš Holas (Komitét pro udržování památek z války roku 1866):

Archeologie bitevního pole. Výstavní síň Regionálního muzea v Náchodě, 17. 6. 2016. Přednáška věnovaná problematice a možnostem archeologického průzkumu bojiště z války 1866 ve Václavcích. Druhá část přednášky byla věnována nové analýze nálezů z hromadných hrobů vojáků padlých v bitvě u České Skalice v roce 1866, které byly prozkoumány v letech 2003-2005 při stavbě silničního obchvatu České Skalice.

Mgr. Daniel Šichan (doktorand oboru Egyptologie Českého egyptologického ústavu FF UK Praha)

České egyptologické expedice do Abúsíru. Přednáškový sál Regionálního muzea v Náchodě, Masarykovo náměstí čp. 1, 20. 1. 2016. Přednáška byla věnována archeologickým výzkumům českých egyptologů v lokalitě Abúsír, kterou přednesl jejich přímý účastník egyptolog Mgr. Daniel Šichan.

c) Ostatní akce pro veřejnost

Oblékněme Dannyho a jeho slečny. Přednáškový sál Regionálního muzea v Náchodě, Masarykovo náměstí čp. 1, únor – prosinec 2016. V roce 2016 byla v Regionálním muzeu v Náchodě vyhlášena sbírka ženského i mužského oblečení a oděvních doplňků z období protektorátu. Probíhala ve spolupráci s městem Náchodem a navazuje na přípravu pamětní síně věnované mimo jiné spisovateli Josefu Škvoreckému. Město má v úmyslu v prostorách speciálně zvolených pro tento účel zvětřit nejznámější postavu Škvoreckého děl – Dannyho Smiřického a jeho slečny právě v dobovém oblečení. Jednou

z možností, jak mohli lidé oblečení i další předměty darovat, bylo přinést je přímo do muzea. Muzeum každý měsíc z tohoto důvodu uskutečnilo osobní setkání, kterých se účastnila jak kurátorka sbírek textilu, tak odborná poradkyně, restaurátorka textilu, paní Zuzana Červenková. Veřejnost, jež přinášela textil na tyto schůzky, se zároveň podělila o příběhy, které se k předmětům vztahovaly (kdo v rodině oblečení nosil, kdo jej zdědil atd.). Sběrka se k velké radosti muzejních pracovníků setkala s velkým ohlasem a muzeum se tak může pochlubit skoro čtyřmi sty novými přírůstkami, mezi nimiž se kromě oděvu a jejich doplňků objevily i mnohé jiné zajímavé věci jako např. brož, železa na lišku, kufr či prvorepublikový prášek na prani.



Velikonoce v muzeu. Náchod, budova stálé expozice čp. 18, 19. 3. 2016. V tomto roce se v Regionálním muzeu v Náchodě uskutečnil druhý ročník akce pro veřejnost, na které si návštěvníci mohli uplést velikonoční pomlázku nebo ozdobit vajíčka různými technikami.

Okolo Pevnosti Dobrošov. Pevnost Dobrošov, 16. 4. 2016. Již 25. ročník turistického pochodu s trasami pro pěší v délce 14, 19 a 24 km, pro cyklisty 35-50 km. Tradiční turistický pochod byl uspořádán ve spolupráci s KČT Náchod.

Lampiony. Přednáškový sál Regionálního muzea v Náchodě, Masarykovo náměstí čp. 1, 30. 4. 2016. Regionální muzeum v Náchodě uskutečnilo první ročník tvořivé dílničky, kde si děti mohly vyrobit lampiony pro čarodějnický rej či lampionový průvod.

Za obrázek do pevnosti! Pevnosti Dobrošov, 1. 4. – 30. 5. 2016. Do soutěžního projektu, nad kterým převzala záštitu radní Královéhradeckého kraje Mgr. Taňa Šormová, se zapojily čtyři školy, z toho jedna pražská. Žáci vytvořili

na sedm desítek velmi zajímavých výtvarných prací, které byly po skončení soutěže vyhodnoceny a nejlepší z nich oceněny malými dárky. Všechna díla pak byla vystavena v provozní budově Pevnosti Dobrošov po celý měsíc červen 2016.

Konec války na Náchodsku. Pevnost Dobrošov, 7. – 8. 5. 2016. Během obou dnů mohli návštěvníci obdivovat historické zbraně, dobová vozidla a děti se mohly zapojit do nejrůznějších bojových her.



Muzejní noc na Pevnosti Dobrošov. Pevnost Dobrošov, 20. 5. 2016. Večerní prohlídky pro veřejnost v rámci Festivalu muzejních nocí proběhly v duchu návratu do historie, kdy se návštěvníci během pohnutých událostí roku 1938 mohli setkat s postavami dělníků, českých vojáků, ale i Němců.

Den řemesel 2016 – krajančí a šumaři hrají šikulům. Areál benediktinského kláštera a stará škola Dřevěnka v Polici nad Metují, 28. 5. 2016. Společná akce pořádaná o. s. Julinka ve spolupráci s náhodským regionálním muzeem a Cechem panen rukodělných. Tradiční řemesla, workshopy, výstavy, divadla a aktivity pro rodiče a děti. V tomto roce byla akce doplněna o pestrý kulturní program připravený žáky polické základní školy. Děti doprovázely veškeré dění v rolích divadelníků, kejklířů, krajančků, šumařů a bavičů. Členky Cechu panen rukodělných ve staré škole představily výstavu nazvanou Výbava polické nevěsty. Dne řemesel se rovněž zúčastnily střední

školy a učiliště s ukázkami vyučovaných profesí. Některé z nich si návštěvníci pod odborným vedením mohli také vyzkoušet.

Pevnost dětem! Pevnost Dobrošov, 4. – 5. 6. 2016. Po celé dva dny probíhaly v areálu bojové hry pro malé vojáky s odměnami (střelba ze vzduchovky, hod granátem, překážková dráha apod.).

Noc kostelů – Muzejní noc v Polici nad Metují. Police nad Metují, farní kostel Nanebevzetí P. Marie, muzeum s kaplí, hřbitovní kaple Narození P. Marie, stará škola, 10. 6. 2016. Již tradiční společná akce Římskokatolické farnosti Police nad Metují a Regionálního muzea v Náchodě, kterou za muzeum zajišťuje správce polické pobočky RMN. Její součástí byla i komentovaná prohlídka muzea v prostorách bývalé prelatury a soukromé opatovy kaple a program ve staré škole Dřevěnce.

Muzejní noc. Náchod, výstavní síň, stálá expozice, hlavní budova muzea, 27. 6. 2016. Tradiční muzejní noc, tentokrát na téma válka 1866. Akce byla zahájena 6. praporem polních myslivců SPVH Náchod ukázkou dobových uniforem a výcviku. V rámci bohatého programu pak vystoupil folklorní soubor Barunka z České Skalice pod vedením Marty Pavlasové a soubor Ritornello z Prahy pod vedením Michaela Pospíšila s programem Byla vojna, pročpak? Jeho námětem bylo vzpomínání na válečné události ztvárněné formou písniček, říkanek a popěveků z dobových pramenů doprovázených dobovou muzikou a tanci vzniklými na vojenské motivy.



Sraz historických vozidel na Pevnosti Dobrošov. Pevnost Dobrošov, 2. 7. 2016. Akce proběhla ve spolupráci s KHV Police nad Metují. Pozornosti návštěvníků se těšily tři desítky starých vozidel a motocyklů.

Dřevořezbářské sympózium „Dobrošovské dřevobraní“. Pevnost Dobrošov, 9. – 10. 7. 2016. Během dvou víkendových dnů vystoupilo v areálu pět uměleckých řezbářů, kteří za pomoci motorových pil a dlátok vytvořili šest dřevěných soch, jež se staly novou ozdobou areálu. Zpestřením sobotního večera pro všechny přítomné bylo hudební vystoupení k poslechu i tanci.

Podporujeme naše vojáky! Pevnost Dobrošov, 30. – 31. 7. 2016. Velká benefiční akce s ukázkami bojové techniky, vojenského výcviku, bitvou a hudebním koncertem populární zpěvačky Kamily Nývltové. Akce měla za cíl získání finančních prostředků pro Vojenský fond solidarity.

Výstava vojenských modelů a RC modelů. Pevnost Dobrošov, 6. – 7. 8. 2016. Během obou dnů mohli návštěvníci v areálu pevnosti obdivovat plastické a papírové modely bojové techniky v různých velikostních měřítkách.

2. ročník Se starostou do pevnosti. Pevnost Dobrošov, 13. 8. 2016. Již druhý ročník, kdy se opět v roli průvodce po pevnosti představil Jan Birke, starosta města Náchoda.





Řemesla v Dřevěnce – Krása jehlou zakletá. Police nad Metují, stará škola Dřevěnka, 13. – 14. 8. 2016. Regionální muzeum v Náchodě ve spolupráci s Cechem panen rukodělných připravilo ukázky tradičních řemesel a rukodělných technik doplněné výstavou výšivek a přehozů. Akce se uskutečnila u příležitosti tradiční Polické pouti.

Mezinárodní noc pro netopýry. Pevnost Dobrošov, 27. 8. 2016. Ve spolupráci se zoologem Muzea východních Čech v Hradci Králové Mgr. Josefem Hotovým proběhla nejprve přednáška o životě netopýrů a poté jejich následný odchyt v areálu Pevnosti Dobrošov.

Dny pro pevnost. Pevnost Dobrošov, 10. – 11. 9. 2016. V obou dnech byla pro zájemce připravena výstava vojenských modelů, zbraně, uniformy a jiná militaria, doplněná o tematicky zaměřené prohlídky zacílené na zahájení stavby dobrošovské pevnosti.

Na svatého Václava do pevnosti skoro zadara! Pevnost Dobrošov, 28. 9. 2016. Již podruhé byla na Den české státnosti pro návštěvníky Pevnosti Dobrošov připravena speciální slevová akce, při níž si všichni mohli pevnost prohlédnout pouze za poloviční vstupné. Po celou dobu prohlídek rovněž čekal na všechny pestrý doprovodný program.

Dobrošovská drakiáda. Pevnost Dobrošov, 1. 10. 2016. Soutěž o nejkrásnějšího draka s odměnou. První říjnovou sobotu se uskutečnilo setkání majitelů papírových létajících draků. Vlastníci těch nejhezčích a nejzajímavějších byli odměněni drobnou pozorností.

Den otevřených dveří. Police nad Metují, muzeum v klášteře, stará škola Dřevěnka, 28. 10. 2016. V den státního svátku výročí vzniku samostatného československého státu se v Památníku města Police nad Metují a staré škole Dřevěnce uskutečnil již tradiční Den otevřených dveří, kdy si zájemci měli možnost tyto objekty prohlédnout zcela zdarma.

Z kasáren do pevností! Pevnost Dobrošov, 28. 10. 2016. Pro děti i dospělé byl připraven celodenní pestrý program v podobě různých bojových her a akcí. Jako

velmi populární se ukázal zejména hod granátem či střelba ze vzduchovky. Všichni měli také možnost se projet na vozidle V3S a prohlédnout si různá militaria.

Martinské trhy v Dřevěnce. Police nad Metují, stará škola Dřevěnka, 5. 11. 2016. Populární prodejní trhy ve staré škole Dřevěnce, uspořádané ve spolupráci s Cechem panen rukodělných.

Andělské Vánoce v Dřevěnce. Police nad Metují, stará škola Dřevěnka, 17. 12. 2016. Ve spolupráci s Cechem panen rukodělných zde byla uspořádána výstava krajkových ozdob a anděličků, připraveny ukázky a ochutnávky vánoční kuchyně a cukroví, předvádění řemesel.

d) Doprovodné programy

Již od roku 2014 Regionální muzeum v Náchodě nabízí vzdělávací aktivity pro školy i širokou veřejnost. Ve stálé expozici muzea je pro žáky základních a středních škol připraveno deset vzdělávacích programů s názvem Kro-



kem za příběhem. Jednotlivé programy se vážou k deseti pečlivě vybraným muzejním exponátům z expozice. Jejich stěžejní bod tvoří příběhy z dob dávných a minulých, na které navazují zábavné aktivity v podobě úkolů, pracovních listů a didaktických her.

Kromě programů ve stálé expozici jsou rovněž připravovány vzdělávací aktivity k jednotlivým výstavám pořádaným muzeem. Snažíme se, aby každou výstavu doprovázely různé variace programů jak pro děti z mateřských škol, tak pro žáky škol základních a středních. Ke každé výstavě je současně připraven i samoobslužný didaktický materiál či pracovní listy.

Muzeum pokračuje rovněž v rozšiřování vzdělávacích programů do dalších muzejních objektů, především do Pevnosti Dobrošov, kde bylo možné se zúčastnit akce s názvem Na Berlín!; jednalo se o program k výročí konce druhé světové války vytvořený na principech oblíbených escape games. Žáci museli plnit úkoly a ve většině případů pracovali sami, čímž si mnohem hlouběji osvojili znalosti a dovednosti na ně v programu kladené. V letošním roce byl žákům a učitelům nabídnut obdobný program, pouze s jinou zápletkou a zasazený do období bitvy u Náchoda v roce 1866.

Pro širokou veřejnost v tomto roce dále muzeum připravilo několik tvůrčích dílniček. Na Velikonoce se konal již druhý ročník akce s názvem Velikonoce v muzeu, kde si zájemci mohli zkusit uplést tradiční pomlázku a ozdobit vajíčka několika různými technikami. Akce měla i letos u veřejnosti velmi příznivé ohlasy, a proto ji budeme společně s dalšími kurzy určitě opakovat i na jaře roku 2017. Další dílničku muzeum připravilo na konec dubna a byla zaměřena na výrobu lampiónů, které mohly děti využít na čarodějnice i na lampiónové průvody. Rovněž ta bude uskutečněna i v roce následujícím.

e) Ediční a vydavatelská činnost

Také v roce 2016 byla vydána další dvě čísla **Náchodských muzejních novin**, které přináší zejména informace o dění v muzeu, současných a budoucích výstavách; opomenuty však nezůstávají ani články informující o zajímavých vybraných sbírkových předmětech, významných archeologických nálezech v regionu, regionálních dějinách a historických osobnostech.

Ve spolupráci s PhDr. Lubošem Kafkou z Etnografického ústavu AV ČR byla v uplynulém roce 2016 vytvořena

publikace **Lidové podmalby na skle ze sbírek Regionálního muzea v Náchodě**. Reprezentativním způsobem představuje sbírku všech podmaleb našeho muzea s kompletní fotografickou dokumentací a podrobným popisem. Její vznik byl podpořen finančním příspěvkem MK ČR.



f) Muzeum v médiích

Tištěná média

Pravidelné pozvánky na výstavy a muzejní akce a poskytnuté rozhovory k těmto výstavám či akcím v roce 2016 publikovaly především: Náchodský deník, Haló noviny, Hradecký deník, Lidové noviny, MF Dnes, 5plus2 či Právo.

Nejvýraznější ohlasy v tisku a internetových médiích

Leden:

Pevnost si oblíbili netopýři; Náchodský deník, 14. 1. 2016
Pevnost převzal kraj; Náchodský deník, 14. 1. 2016
V Náchodě ožije Danny Smiřický; Náchodský deník, 24. 1. 2016
Muzeum hledá oblečení pro Dannyho a slečny; MF DNES, 26. 1. 2016
Město Náchod a regionální muzeum vyzývají obyvatele ke sbírce „Oblékněme Dannyho a jeho slečny“; parlamentnilisty.cz, 27. 1. 2016
Bunkry; Tina, 27. 1. 2016

Únor:

Muzeum stylově oblékne Dannyho i jeho slečny; MF DNES, 26. 2. 2016
Velikonoční trh, přednášky, divadelní představení – pestrá nabídka Police nad Metují; novinky.cz, 14. 2. 2016

Březen:

V pevnosti Dobrošov sídlí stovky netopýřů, velké opravy se prodraží; MF DNES, 1. 3. 2016
V pevnosti Dobrošov sídlí stovky netopýřů, velké opravy se prodraží; hrdec.idnes.cz, 1. 3. 2016
Netopýři pevnost prodraží; MF DNES, 1. 3. 2016
Opravy pevnosti hatí netopýři; 5plus2, 4. 3. 2016
Opravy pevnosti Dobrošov komplikují netopýři i vlhkost; Právo, 15. 3. 2016
V náchodském muzeu vystavují poklady a nálezy z východních Čech; ceskenoviny.cz, 15. 3. 2016
Dobrá zpráva: Poklady (nejen) v zemi ukryté; Náchodský deník, 15. 3. 2016
Poklady z nitra východních Čech rozjitří lidskou fantazii; Náchodský deník, 16. 3. 2016
Výstava ukazuje poklady nejen v zemi ukryté; Náchodský deník, 17. 3. 2016
Výstava ukazuje vykopané poklady; Náchodský deník, 17. 3. 2016
Velký pátek odhalí poklady; MF DNES, 22. 3. 2016
Na Velký pátek náchodské muzeum ukáže poklady; 5plus2, 24. 3. 2016
Muzeum je plné pokladů; 5plus2, 24. 3. 2016
Pevnost Dobrošov mimořádně otevře; MF DNES, 24. 3. 2016

Duben:

Pevnost Dobrošov už zahájila sezonu; Náchodský deník, 2. 4. 2016
Turistická sezóna v Polici nad Metují začíná, k návštěvě zve nejen trojlístek muzeí; novinky.cz, 6. 4. 2016
Za 91 milionů Dobrošov získá výtah a zázemí; MF DNES, 6. 4. 2016
Dobrošov čeká na dotaci na opravu; Náchodský deník, 6. 4. 2016
Pevnost Dobrošov brzy na čas umlkne; Náchodský deník, 14. 4. 2016
Pevnost Dobrošov čeká poslední sezona. Pak umlkne; Náchodský deník, 14. 4. 2016
Na pochod kolem Dobrošova; Náchodský deník, 14. 4. 2016
Tipy na víkend aneb Pozvánka na vybrané společenské akce v regionu; nachodsky.denik.cz, 15. 4. 2016
Opevnění bude přístupné turistům; MF DNES, 15. 4. 2016
Město Náchod jako historické sídlo na obchodních trasách a brána do Polska; Náchodský deník, 21. 4. 2016

Květen:

Netradiční muzea Kladského pomezí odhalují své poklady; novinky.cz, 4. 5. 2016
Na Dobrošově bude vojenský lazaret; Náchodský deník, 5. 5. 2016
Na Dobrošově bude vojenský lazaret; nachodsky.denik.cz, 5. 5. 2016
Turistické perličky v Kladském pomezí; Náchodský deník, 5. 5. 2016
Turistické perličky v Kladském pomezí; nachodsky.denik.cz, 5. 5. 2016
Prima sezóna se blíží; nachodsky.denik.cz, 6. 5. 2016
Prima sezóna se blíží; Náchodský deník, 6. 5. 2016
Pevnost ukáže lazaret a srub Jeřáb; MF DNES, 7. 5. 2016
Náchod ožije Prima sezónou; Náchodský deník, 9. 5. 2016
Připomínka konce druhé světové války v Pevnosti Dobrošov obrazem; Náchodský deník, 9. 5. 2016
Náchodská prima sezóna; Náchodský deník, 9. 5. 2016
Danajský dar jménem Dobrošov; Haló noviny, 11. 5. 2016
Společenské dění v regionu; Náchodský deník, 16. 5. 2016





Muzejní noc nabídne i Pevnost Dobrošov; Náchodský deník, 18. 5. 2016
 Kam se bude moci o muzejní noci?; ct24.cz, 20. 5. 2016
 Na Dobrošově se v pátek vrátili v čase; Náchodský deník, 23. 5. 2016
 Na Dobrošově se v pátek vrátili v čase; nachodsky.denik.cz, 23. 5. 2016
 Dnem řemesel ožije klášter v Polici nad Metují; novinky.cz, 25. 5. 2016
 Den řemesel se školním divadlem; MF DNES, 27. 5. 2016
 Den řemesel; Náchodský deník, 27. 5. 2016
 Polický benediktinský klášter ožil řemesly; Náchodský deník, 30. 5. 2016
 Foto – den řemesel v Polici nad Metují; Náchodský deník, 31. 5. 2016

Červen:

Pevnost Dobrošov se otevře dětem; Náchodský deník, 1. 6. 2016
 Pevnost Dobrošov se otevře dětem; nachodsky.denik.cz, 1. 6. 2016
 Pevnost pořádá bojové hry; MF DNES, 3. 6. 2016
 Hlavňov: války, turistický pravěk a teď i kniha; MF DNES, 3. 6. 2016



Mistr Alois Jirásek a generál Jan Syrový

Obec pod Hvězdou má knihu; 5plus2, 3. 6. 2016
 Víťame knihu o Hlavňově, vesnici pod Hvězdou; Náchodský deník, 4. 6. 2016
 Náchod: Park v centru města dostane moderní tvář; parlamentnilisty.cz, 6. 6. 2016
 V Pevnosti Dobrošov si to užily hlavně děti; Náchodský deník, 7. 6. 2016
 Park v centru Náchoda dostane moderní tvář; kralovehradeckenoviny.cz, 9. 6. 2016
 Za obrázek do pevnosti; Náchodský deník, 17. 6. 2016
 Výstava o soužití s velkými šelmami zaujme i 3D exponáty; Náchodský deník, 17. 6. 2016
 Víkendové dění v regionu pohledem redaktorů Deníku; hradecky.denik.cz, 20. 6. 2016
 Víkend v regionu; Náchodský deník, 20. 6. 2016
 Společenské dění v regionu; Náchodský deník, 20. 6. 2016
 Připomeneme si krvavé bitvy; Náchodský deník, 20. 6. 2016
 Oblékněme Dannyho; Náchodský deník, 21. 6. 2016
 Náchod láká na zámek, pevnost či vyhlídku na Dobrošově; MF DNES, 25. 6. 2016
 Muzeum mapuje bitvu u Náchoda 1866, MF DNES, 28. 6. 2016
 S dětmi za vysvědčení do Pevnosti Dobrošov, měděného dolu Bohumír nebo do Domku Boženy Němcové; novinky.cz, 28. 6. 2016
 Muzeum ukazuje výstroj a výzbroj vojáků z bitvy u Náchoda; Náchodský deník, 29. 6. 2016
 Muzeum ukazuje výstroj a výzbroj vojáků z bitvy u Náchoda; Náchodský deník, 29. 6. 2016
 Vycházka Polickem II. Tajemství hradu Vlčinec; Polický měsíčník 6, červen 2016

Červenec:

Muzeum představuje bitvu u Náchoda; 5plus2, 1. 7. 2016
 Veterány vyjedou k pevnosti; MF DNES, 2. 7. 2016
 Historická vozidla; Náchodský deník, 2. 7. 2016
 Veterány mířily na Dobrošov; Náchodský deník, 4. 7. 2016
 Infocentra zvou: „Přijďte k nám!"; Nachodský deník, 7. 7. 2016
 Řezbáři se sejdou na pevnosti; MF DNES, 8. 7. 2016
 Danny Smiřický a jeho slečny obléknou persiánový kožich i „baťovky“ z hadí kůže; Náchodský deník, 9. 7. 2016

Pevnost Dobrošov chce evropské miliony; MF DNES, 11. 7. 2016
 Na Dobrošově se kusy dřeva proměnily v letadlo, pumu i letce; nachodsky.denik.cz, 11. 7. 2016
 Na Dobrošově se kusy dřeva proměnily v letadlo, pumu i letce; Náchodský deník, 11. 7. 2016
 Danny Smiřický a jeho slečny obléknou persiánový kožich i „baťovky“ z hadí kůže; denik.cz, 11. 7. 2016
 Zámek, pevnost a co dál?; MF DNES, 11. 7. 2016
 Na Dobrošově se kusy dřeva proměnily v letadlo, pumu i letce; denik.cz, 12. 7. 2016
 Válka miniaturních vojáků; MF DNES, 13. 7. 2016
 Opevnění u Náchoda má být pro turisty ještě atraktivnější?; 5plus2, 15. 7. 2016
 Miniatury odbojáře z Pardubic jsou tahákem pevnosti na Dobrošově; MF DNES, 16. 7. 2016
 Miniatury odbojáře z Pardubic jsou tahákem pevnosti na Dobrošově; pardubice.idnes.cz, 16. 7. 2016
 Oblékněme Dannyho a jeho slečny – již brzy; Náchodský deník, 18. 7. 2016
 Sběrka; Náchodský deník, 19. 7. 2016
 Na Dobrošově budou podporovat vojáky; Náchodský deník, 25. 7. 2016
 Na Dobrošově budou podporovat vojáky; nachodsky.denik.cz, 25. 7. 2016
 Kdy a na co, aneb Kam můžete vyrazit...; nachodsky.denik.cz, 26. 7. 2016
 Vojáci svedou bitvu o Duklu; Náchodský deník, 28. 7. 2016
 Tipy na víkend aneb Pozvánka na vybrané společenské akce v regionu; nachodsky.denik.cz, 28. 7. 2016
 Letní tipy na víkend pro celou rodinu; Lidové noviny, 29. 7. 2016
 Víkendové pozvánky; Náchodský deník, 30. 7. 2016
 Benefice pomůže vojákům; MF DNES, 30. 7. 2016
 Vycházka Polickem III. Po stopách událostí 1421; Polický měsíčník 7-8, červenec 2016

Srpen:

Pevnost obsadili opět vojáci; Náchodský deník, 1. 8. 2016
 Náchod: Vojenská historie i současnost na Dobrošově; parlamentnilisty.cz, 2. 8. 2016
 Akce na Dobrošově podpořila vojáky; Náchodský deník, 3. 8. 2016

Opevnění; Tina, 3. 8. 2016
 Akce na Dobrošově podpořila vojáky; nachodsky.denik.cz, 5. 8. 2016
 Pevnost zve; Náchodský deník, 6. 8. 2016
 Polická pouť; Náchodský deník, 9. 8. 2016
 Polická pouť; Náchodský deník, 10. 8. 2016
 Pieta; Náchodský deník, 10. 8. 2016
 Evropská noc pro netopýry na Dobrošově; novinky.cz, 10. 8. 2016
 Na Dobrošově se bude opět vzpomínat; Náchodský deník, 11. 8. 2016
 Na Dobrošově se bude opět vzpomínat. Tentokrát na dělníky; nachodsky.denik.cz, 11. 8. 2016
 Polická pouť; Náchodský deník, 11. 8. 2016
 Polická pouť; Náchodský deník, 12. 8. 2016
 Společenské dění v regionu; Náchodský deník, 19. 8. 2016
 Pevnost zve; Náchodský deník, 20. 8. 2016
 Kalendář akcí aneb Co se kde děje; Překvapení, 22. 8. 2016
 Starosta prováděl pevnosti. Řešil tu i překerní situaci; Náchodský deník, 23. 8. 2016
 Starosta prováděl pevnosti. Řešil tu i překerní situaci; nachodsky.denik.cz, 23. 8. 2016
 Na tvrzi budou pozorovat netopýry; MF DNES, 26. 8. 2016
 Pevnosti lákají i na netopýry; Náchodský deník, 26. 8. 2016
 Zdejší pevnosti nabízejí už i pozorování netopýrů; nachodsky.denik.cz, 26. 8. 2016
 Kam za kulturou o víkendu; Náchodský deník, 26. 8. 2016
 Padlé vojáky okrádaly hyeny, ukazuje výstava; 5plus2, 26. 8. 2016
 Stovky padlých vojáků okrádaly hyeny, MF DNES, 26. 8. 2016
 Muzeum ukazuje masový hrob z pruské války, padlé vojáky okrádaly hyeny; MF DNES, 27. 8. 2016
 Muzeum ukazuje masový hrob z pruské války, padlé vojáky okrádaly hyeny; hradecký.denik.cz, 27. 8. 2016
 Evropská noc pro netopýry na Dobrošově; Náchodský deník, 27. 8. 2016
 Zdejší pevnosti nabízejí už i pozorování netopýrů; denik.cz, 27. 8. 2016
 Kam za kulturou o víkendu; Náchodský deník, 27. 8. 2016

Září:

Na dobrošovské pevnosti se vyprávělo o životě netopýrů; nachodsky.denik.cz, 2. 9. 2016
 Na dobrošovské pevnosti se vyprávělo o životě netopýrů; Náchodský deník, 2. 9. 2016
 Společenské dění v regionu; Náchodský deník, 6. 9. 2016
 Společenské dění v regionu; Náchodský deník, 12. 9. 2016
 Z muzeí a výstavních síní; Náchodský deník, 13. 9. 2016
 Místní památky jsou pro turisty lákavé; Náchodský deník, 24. 9. 2016
 Místní památky jsou pro turisty lákavé; nachodsky.denik.cz, 24. 9. 2016
 Prohlídky; Náchodský deník, 27. 9. 2016
 Pochod po čs. opevnění; Náchodský deník, 30. 9. 2016
 Vyšla obsáhlá kniha o Hlavňově, Hvězdě a Broumovských stěnách; Polický měsíčník 9, září 2016

Říjen:

Pochod zavedl k opevněním; Náchodský deník, 3. 10. 2016
 Už potřetí se šlo po stopách československých opevnění z druhé světové války; Náchodský deník, 4. 10. 2016
 Z výstavních síní; Náchodský deník, 10. 10. 2016
 Osmnáctiletý student předsedal volební komisi v náchodském muzeu; Náchodský deník, 11. 10. 2016
 Z výstavních síní; Náchodský deník, 11. 10. 2016
 Z výstavních síní; Náchodský deník, 17. 10. 2016
 Sbírka; Náchodský deník, 18. 10. 2016
 V samotném nitru chladné betonové beznaděje a Mnichova; pavelvrba.blog.idnes.cz, 19. 10. 2016
 Z výstavních síní; Náchodský deník, 24. 10. 2016
 Návštěvníci Dobrošova se vydají z kasáren do pevnosti; Náchodský deník, 27. 10. 2016
 Kam na výlet o víkendu; Náchodský deník, 27. 10. 2016
 Tipy na víkend aneb Pozvánka na vybrané společenské akce v regionu; hradecký.denik.cz, 27. 10. 2016
 Poslední možnost poodhalit dozvuky prusko-rakouské války; Náchodský deník, 27. 10. 2016
 Tipy na víkend aneb Pozvánka na vybrané společenské akce v regionu; jicinsky.denik.cz, 28. 10. 2016
 Na Dobrošově si návštěvníci zkusili plynové masky i plnou polní; Náchodský deník, 31. 10. 2016

Z výstavních síní; Náchodský deník, 31. 10. 2016
 Turistická sezóna 2016; Polický měsíčník 10, říjen 2016

Listopad:

Druhý díl knihy Náchod včera a dnes připomenul zmizelé a zachytil současné; Náchodský deník, 2. 11. 2016
 Vozíčkáři si prohlédli Dobrošov a slavili devadesátiny; Krkonošský deník, 4. 11. 2016
 Společenské dění v regionu; Náchodský deník, 15. 11. 2016
 Společenské dění v regionu; Orlický deník, 15. 11. 2016
 Výstavy; Náchodský deník, 21. 11. 2016





Prosinec:

Náchod připomíná „krásné časy monarchie“; MF DNES, 15. 12. 2016

Tipy na víkend aneb Pozvánka na vybrané společenské akce v regionu; hradecky.denik.cz, 15. 12. 2016

Andělské Vánoce zvou do Dřevěnky; Náchodský deník, 16. 12. 2016

„Ženy formovaly korzety, páni byli velmi úzcí v ramenou“; 5plus2, 16. 12. 2016

Tak se lidem žilo za císaře pána; 5plus2, 16. 12. 2016

Náchod si připomíná „krásné časy monarchie“ za vlády Františka Josefa I.; hradec.idnes.cz, 30. 12. 2016

Rozhlas

Častá nekomerční prezentace muzea a jeho výstav především prostřednictvím Českého rozhlasu Hradec Králové a Českého rozhlasu Radiožurnál se již stala pravidlem. Rozhovory byly pořizovány s autory výstav, kurátory sbírek a ředitelem muzea.

„Oblékněme Dannyho a jeho slečny“ – rozhlasové spoty ke sbírce oděvů (ČRoHK, únor – prosinec 2016)

Pevnost Dobrošov čeká oprava (ČRoHK, 5. 4. 2016)

Královéhradecký kraj má velké plány s Pevností Dobrošov (Hitrádio Magic, 5. 4. 2016)

Pozvání do muzeí v Hronově (ČRoHK, duben 2016)

Přípravné práce v muzeích v Hronově před otevřením dveří návštěvníkům (ČRoHK, duben 2016)

Dotýkat se historie, to je hnací motor archeologů. I Jana Košťála z Náchoda (ČRoHK, 24. 6. 2016)

Mezinárodní noc netopýrů (ČRoHK, 2. 9. 2016)

„Krásné časy“ monarchie – pozvánka na výstavu (ČRoHK, listopad 2016)

Zveme vás do Rodného domku Aloise Jiráka na otevření výstavy Vánoční čas za dob Františka Josefa I. (ČRoHK, 4. 12. 2016)

Televize

8. 3. 2016, ČT 1, Události v regionech (18:00) – **Dobrošov patří netopýrům**

12. 4. 2016, ČT D (Děčko), Záhady Toma Wizarada (15:30) – **Tajemství klášterního pokladu**

Skalní město Ostaš bývalo podle pověsti propojeno s klášteřem v Polici nad Metují. Wizard je na stopě pokladu z doby 30leté války. RMN poskytl k natáčení prostor muzea města Police nad Metují. Správce muzea Jan Tůma se zúčastnil natáčení jako jedna z postav.



Motocyklový závod v Hronově 1950



3. NÁVŠTĚVNOST

Výroční zpráva Regionálního muzea v Náchodě za rok 2016

3. NÁVŠTĚVNOST

V roce 2016 navštívilo výstavy a expozice ve všech objektech Regionálního muzea v Náchodě celkem **30 338** platících návštěvníků a dále bylo evidováno **7 142** neplatí-

cích návštěvníků. Celková návštěvnost se tedy pohybuje na úrovni loňského roku, byť došlo k mírnému poklesu počtu platících návštěvníků. Tato okolnost je dána přede-

vším vývojem věkové struktury návštěvníků, kdy zaznamenáváme vyšší počet neplatících (zejména dětí předškolního věku).

Návštěvnost expozic v průběhu roku 2016						
	Pevnost Dobrošov	Expozice čp. 18	Police n. M.	Rodný domek Aloise Jiráska	Jiráskovo muz.	Výstavní síň
Leden	23	156	141	16	0	28
Únor	115	98	0	0	0	31
Březen	453	223	0	0	0	4
Duben	881	112	0	0	0	20
Květen	2 071	95	178	192	40	zavřeno
Červen	3 025	182	233	258	19	100
Červenec	7 517	302	299	578	100	71
Srpen	6 170	291	258	699	67	80
Září	1 974	176	68	191	27	80
Říjen	1 645	150	15	107	10	86
Listopad	24	65	81	0	0	82
Prosinec	0	zavřeno	222	109	0	100
Neplatící	4 408	88	2 294	148	22	182
Celkem platících návštěvníků	23 898	1 850	1 495	2 150	263	682
CELKEM	28 306	1 938	3 789	2 298	285	864

(Informace o prodaných vstupenkách v Jiráskově muzeu nevypovídá o počtu platících návštěvníků v této expozici, neboť vstupné do Rodného domku A. Jiráska a Jiráskova muzea je společné a naprostá většina návštěvníků si kupuje vstupenku v prvně jmenovaném objektu.)



Pevnost Dobrošov



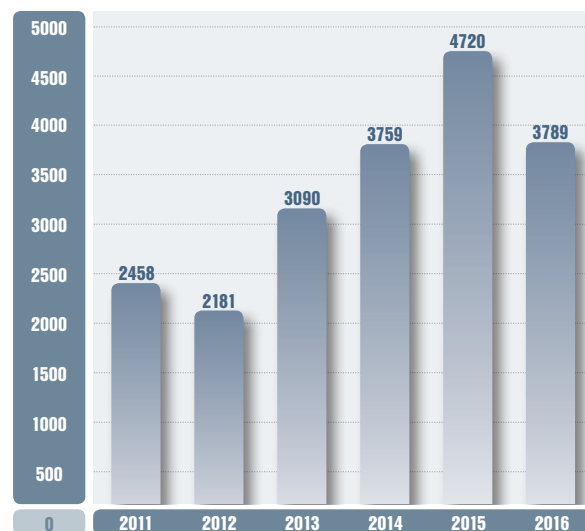
Pevnost Dobrošov v roce 2016 navštívilo celkem 28 306 (platících i neplatících) osob. Jednoznačně tak bylo dosaženo vyšší návštěvnosti, přičemž se zároveň jedná o nejvyšší návštěvnost za posledních šest let. Naproti tomu ve výši příjmu ze vstupného zaznamenáváme určitý pokles, což je zapříčiněno novou orientací služeb a doprovodných akcí zaměřených na děti, a to i předškolního věku, které spadají do kategorie neplatících. Rovněž tato okolnost je však dokladem toho, že se dobrošovská pevnost stále těší velkému zájmu ze strany veřejnosti. Velký úspěch zaznamenaly rovněž pedagogické programy, nejrůznější příležitostné akce a krátkodobé výstavy. Tento pozitivní trend je dán především aktivitou správce pevnosti a její větší medializací.

Stálá expozice - Náchod, Masarykovo nám.



V roce 2016 navštívilo expozici Dějiny Náchoda a Náchodska a krátkodobé výstavy zde uspořádané 1 938 návštěvníků. Na návštěvnosti, jež byla ve srovnání s rokem 2015 o něco nižší, se projevilo několik faktorů – jedním z nich byla probíhající rekonstrukce spodního patra budovy, čímž došlo k omezení prohlídkových možností. Během rekonstrukce se vyskytly technické obtíže (prasklé vodovodní potrubí), kvůli nimž bylo nezbytné celou budovu expozice od 24. 11. 2016 uzavřít. Oproti roku 2015 zaznamenáváme nárůst návštěvnosti v období letních prázdnin. Zvýšený zájem ze strany veřejnosti lze rovněž pozorovat v době výstav, kdy v lednu uplynulého roku 2016 proběhla výstava Za betlémskou hvězdou, v březnu byla zahájena výstava Poklady (nejen) v zemi ukryté, v červnu pak výstava Bitva u Náchoda 1866.

Muzeum a stará škola Dřevěnka v Polici nad Metují



V roce 2016 navštívilo expozice a výstavy v Polici nad Metují 3789 platících i neplatících zájemců. Specifikem návštěvnosti v Polici nad Metují je vysoký počet neplatících a menší množství platících osob, což je dáno také strukturou návštěvnosti, která se výrazně kumuluje v době bezplatných akcí propagovaných muzeem či při programech dalších subjektů (tj. města a zejména spolku Cech panen rukodělných), na nichž muzeum bezplatně

participuje. Pokles oproti loňskému roku je zapříčiněn menším počtem doprovodných akcí pořádaných Cechem panen rukodělných a o.s. Julinka ve spolupráci s Regionálním muzeem v Náchodě. Počet platících návštěvníků tak ve skutečnosti zůstává na stejné úrovni jako v předchozích letech.

Rodný domek Aloise Jiráska a Jiráskovo muzeum v Hronově



V roce 2016 navštívilo Rodný domek Aloise Jiráska a Jiráskovo muzeum 2 583 návštěvníků. Ve srovnání s loňským rokem došlo k mírnému poklesu návštěvnosti. Největší pokles byl zaznamenán v srpnu, a to o 350 návštěvníků, přestože v dřívějších letech v souvislosti s konáním festivalu Jiráskův Hronov bývala návštěvnost muzea až o třetinu vyšší. V posledních dvou letech tomu tak není, a to díky špatné organizaci a nedostatku ubytovacích prostor pro návštěvníky tohoto divadelního festivalu. Pozitivní vliv na stoupající návštěvnost v měsících červenci a prosinci měly konané krátkodobé výstavy, které se setkaly s pozitivním ohlasem ze strany veřejnosti.

Výstavní síň – Náchod, Tyršova ul.





Výstavní síň muzea v Tyršově ulici v Náchodě v roce 2016 navštívilo celkem 864 platících i neplatících návštěvníků. Výrazně nižší počet návštěvníků na počátku roku 2016 v tomto objektu souvisel především s obecně nízkou

návštěvností výstavy Umění a každodennost antického Říma. Tato z objektivního hlediska kvalitní výstava, uspořádaná ve spolupráci s FF UK v Praze, si našla jen relativně malý okruh vážných zájemců. Výstavní síň má ale

dlouhodobě výrazně nižší návštěvnost než výstavy v budově stálé expozice čp. 18 na Masarykově náměstí.

Návštěvnost – tržby v Kč 2011-16

	2011	2012	2013	2014	2015	2016
Pevnost Dobrošov	1 239 330	1 148 110	1 424 870	1 500 650	1 514 790	1 491 970
Stálá expozice čp. 18	46 999	42 514	54 598	55 375	47 380	49 813
Police nad Metují	26 596	20 704	38 381	23 490	25 885	25 772
Rodný domek A. Jiráska a Jiráskovo muzeum	42 560	43 655	70 555	64 287	62 047	61 654
Výstavní síň	12 580	13 590	27 170	18 810	23 190	11 680
Přednáškový sál	0	0	2 665	0	0	0
Celkem	1 368 065	1 268 573	1 618 239	1 662 612	1 673 292	1 640 889

Tržby ze vstupného za rok 2016 byly v obdobné výši jako v předchozích letech. Menší pokles byl způsoben především změnou struktury návštěvníků s vyšším počtem neplatících.



Učitel Karel Pliha se svými žáky - zpěváky



4. PRÁCE SE SBÍRKOU

Výroční zpráva Regionálního muzea v Náchodě za rok 2016

4. PRÁCE SE SBÍRKOU

Sbírkatvorná činnost spolu s odbornou správou sbírky je základní prací muzea, bez níž by byly prezentační a další aktivity jen těžko myslitelné a realizovatelné.

Rozšiřování sbírky

Sbírka muzea je rozšiřována na základě vlastních sběrů (převážně z archeologických výzkumů), darů, nákupů a převodů z fondů doprovodné dokumentace. V roce 2016 bylo nově zapsáno 697 přírůstkových čísel, která byla rozepsána na 1864 inventárních jednotek. Bylo podepsáno 62 darovacích smluv, proběhly 2 koupě, 6 vlastních sběrů a byla zpracována 1 pozůstalost. Do muzejních sbírek nově přibýlo 530 darovaných předmětů, 10 koupených, 16 předmětů zastupoval vlastní sběr a 134 předmětů připadlo na pozůstalost. V rámci vlastních archeologických výzkumů byly získány movité archeologic-



Před konzervováním



Po konzervování

ké nálezy, které byly do sbírek muzea zapsány pod 15 přírůstkovými čísly (každé reprezentovalo nález z jednoho výzkumu), které pak byly rozepsány na 1163 inventár-

ních jednotek. Přírůstky jsou průběžně zaznamenávány do Centrální evidence sbírek MK ČR. Nově i dříve získané sbírkové předměty jsou postupně zapisovány do elektronické sbírkové evidence muzea v systému BACH. V roce 2016 bylo do tohoto programu zaevidováno 697 přírůstkových záznamů a 1203 evidenčních záznamů.

Do přírůstkové knihovny Regionálního muzea v Náchodě bylo za rok 2016 nově zapsáno 91 knihovních jednotek. Knihovní fond byl zpracováván již pomocí nového elektronického systému TRITIUS, jenž je vyšším, nástupnickým systémem namísto dosavadního systému, jímž byl CLAVIUS.

V roce 2016 byla v Regionálním muzeu v Náchodě navíc vyhlášena sbírka ženských i mužských oděvů a doplňků z období protektorátu. Probíhala ve spolupráci s městem Náchodem a navazuje na přípravu pamětní síně věnované mimo jiné Josefu Škvoreckému. Díky tomuto projektu získalo letos muzeum jen do sbírky textilu 381 přírůstkových čísel.

Inventarizace a revize fondů

V roce 2016 byla provedena revize fondů toaletních potřeb, užitného textilu a svatých obrazů.

V-9-	Toaletní potřeby	231 inv. čísel
V-11-	Užitný textil	180 inv. čísel
XIX-2-	Svaté obrazy (část podmalby na skle)	289 inv. čísel
XV-	Betlémy (část fondu)	1821 inv. čísel

Celkem tak bylo v rámci inventarizace zkontrolováno **2521** inventárních čísel.

Dále v souvislosti s přípravou výstav k výročí bitvy u Náchoda 1866 došlo k reidentifikaci desítek kusů předmětů ve fondu militarií.

Konzervace a restaurování

V roce 2016 byly zrestaurovány 4 sbírkové předměty z fondu textilu: pánský kabát ze 40. let 19. století, dámské dvoudílné šaty z 50. let 19. století, dámský klobouček z období let 1918-1920 a pánský cylinder z období let 1890-1910. Restaurování bylo zajištěno externí restauro-

rátorkou s odbornou licencí paní Zuzanou Červenkovou. Dále byl zrestaurován středověký konvolut rukopisů Kroniky trojánské, Kroniky o Štíflřidovi a Kroniky o Alexandru Velikém. Odborné restaurování bylo taktéž zajištěno externě, a to jako absolventská bakalářská práce studentky Fakulty restaurování Univerzity Pardubice Kateřiny Mrovecové Samkové.

V roce 2016 bylo konzervováno celkem 483 sbírkových předmětů. Jednalo se především o konzervaci starších sbírek muzea (depozitář v budově čp. 18 napadený plísní). Velká část z konzervovaných předmětů byla poté využita pro účely výstav Post bellum, Poklady (nejen) v zemi ukryté, Bitva u Náchoda a „Krásné časy“ monarchie a pro výstavy na pobočkách. Výraznou rekonstrukcí prošel nově získaný historický sporák, prezentovaný na výstavě „Krásné časy“ monarchie. Konzervovány byly též předměty získané během celoroční sbírky Oblékněme Dannyho a jeho slečny; jednalo se zejména o oděvy, textilní doplňky a obuv. Dále byly konzervačními zásahy ošetřeny předměty do sbírek nově nabyté z pozůstalosti. Pro dobrošovskou pevnost byla vytvořena replika granátu „Röchling“ a fotostojan.

Zpracován byl materiál z 6 archeologických výzkumů o celkovém počtu 44 banánových beden (1 228 kusů sáčků). Nálezy byly laboratorně zpracovány a roztríděny podle materiálu, keramické a skleněné střepy a úlomky slepeny a v případě potřeby stabilizovány. Všechny sáčky a konzervované předměty byly opatřeny inventárními čísly. Taktéž byly restaurovány některé poškozené předměty z fondu porcelánu a skla.

Zápůjčky sbírkových předmětů jiným organizacím

Regionální muzeum v Náchodě realizuje 5 dlouhodobých zápůjček:

- Muzeum čs. opevnění z let 1935-1938, Pěchotní srub K – S 14 „U Cihelny“ – 1 inv. číslo
- Muzeum českého amatérského divadla, o. s. Miletán – 7 inv. čísel
- Muzeum Chodska v Domažlicích (v červenci 2016 převedeno pod správu obce Újezd) – 1 inv. číslo
- Městské muzeum v Novém Městě nad Metují – 29 inv. čísel
- Správa KRMAP – Krkonošské muzeum ve Vrchlabí – 14 inv. čísel

Regionální muzeum v Náchodě v roce 2016 krátkodobě zapůjčilo:

- zápůjčka do Městského muzea ve Dvoře Králové nad Labem (Příroda Podkrkonoší) – 12 inv. čísel
- zápůjčka do Městského kulturního střediska v Jaroměři – Středisko pevnost Josefov (Lidé a pevnost) – 9 inv. čísel
- zápůjčka do Muzea Boženy Němcové v České Skalici (Skalické bojiště 1866) – 1 inv. číslo
- zápůjčka akad. malířce Janě Lukešové (obraz k zrestaurování) – 1 inv. číslo
- zápůjčka do Krkonošského muzea v Jilemnici (Petrolejové lampy) – 3 inv. čísla
- zápůjčka na Univerzitu Hradec Králové, filozofická fakulta, katedra archeologie (studijní účely) – 121 inv. čísel
- zápůjčka do Střední hotelové školy hotelnictví v Tepličkách nad Metují (den otevřených dveří) – 21 inv. čísel

V roce 2016 Regionální muzeum v Náchodě zapůjčilo jiným organizacím celkem **168** exponátů a předalo **226** inv. čísel v podobě elektronických dat.

Muzejní knihovna realizovala 3 externí zápůjčky a 61 interních zápůjček svým zaměstnancům; celkem zapůjčila 208 knihovních jednotek.

Výpůjčky sbírkových předmětů od jiných organizací

Regionální muzeum v Náchodě realizuje 1 dlouhodobou výpůjčku:

- výpůjčka z Městského muzea v Jaroměři – 3 inv. č.

Regionální muzeum v Náchodě si v roce 2016 krátkodobě vypůjčilo:

- výpůjčka z Muzea a galerie Orlických hor v Rychnově nad Kněžnou – 173 inv. čísel
- výpůjčka z Vlastivědného muzea v Dobrušce – 2 inv. čísla
- výpůjčka z Muzea Podkrkonoší v Trutnově – 328 inv. čísel
- výpůjčka z Městského muzea v Jaroměři – 23 inv. čísel
- výpůjčka z Východočeského muzea v Pardubicích – 26 inv. čísel

- výpůjčka z Městského muzea ve Dvoře Králové nad Labem – 56 inv. čísel
- výpůjčka z Muzea východních Čech v Hradci Králové – 22 inv. čísel
- výpůjčka z Městského muzea Nový Bydžov – 42 inv. čísel
- výpůjčka z Regionálního muzea a galerie v Jičíně – 112 inv. čísel

- výpůjčka z Regionálního muzea v Chrudimi – 153 inv. čísel
- výpůjčka z Národního muzea v Praze – 4 inv. čísla
- výpůjčka z Regionálního muzea ve Vysokém Mýtě – 7 inv. čísel

V roce 2016 si Regionální muzeum v Náchodě vypůjčilo od jiných organizací celkem **948** exponátů.





Dámské dvoudílné šaty z 50. let 19. století.



Pánský kabát ze 40. let 19. stol. Kabát typu „redingot“.



5. BADATELÉ A VĚDECKÁ ČINNOST

Výroční zpráva Regionálního muzea v Náchodě za rok 2016

5. BADATELÉ A VĚDECKÁ ČINNOST

Badatelé

Regionální muzeum v Náchodě registrovalo v roce 2016 celkem **92** badatelských dotazů a dalších **43** archeologických vyjádření a posudků, které měly podobu badatelských návštěv či písemných, telefonických nebo emailových žádostí o rešerše. Mezi dotazovateli byli studenti píšící kvalifikační práce, odborní pracovníci, pověřené úřady, města i další zájemci z řad široké veřejnosti.

Badatelské dotazy:

Mgr. Petr Landr

Za rok 2016 vyřídil 3 badatelské dotazy týkající se numismatiky.

Mgr. Alina Petričenko

V roce 2016 vyřídila 22 písemných dotazů týkajících se spravovaných sbírkových předmětů a osobností Hronova, 15 objednávek na exkurze do Rodného domku Aloise Jiráka a Jiráskova muzea v Hronově a 10 žádostí o průvodcovskou činnost tamtéž.

Alžbeta Spišková

V roce 2016 vyřídila 11 dotazů týkajících se fotografií z naší sbírky. Dotazy byly zaměřeny zejména na fotodokumentaci církevních památek, významných staveb a osobností Náchoda a okolí.

Mgr. Barbora Stehlíková

V roce 2016 vyřídila 32 badatelských dotazů týkajících se textilu; náročný a detailní znalosti vyžadující byl pak zejména dotaz ředitelky folklorního souboru Barunka v České Skalici Martiny Pavlasové, která se zajímala o podobu, vzhled a zastoupení nejstarších krojových součástí ve sbírkách Regionálního muzea v Náchodě.

Mgr. Pavlína Švandová

V roce 2016 vyřídila 22 badatelských dotazů, které souvisely mimo jiné s realizovanými výstavami muzea. Dotazy směřovaly zejména k jednotlivým předmětům spravovaného knižního fondu a ke stavu bádání vybraných jevů regionálních dějin, ale objevil se mezi nimi např. i požadavek na sestavení bibliografie regionálních dějin, zjištění informací o autorovi a dalších okolností vzniku

pomníku legionáře v Červeném Kostelci, datací a počtu návštěv prezidenta T. G. Masaryka na Náchodsku, datování vzniku tradice Kvíčerovských poutí v Polici nad Metují či rešeršní dotaz na zjištění odborné literatury zmiňující se o náchodském pranýři a vyhledání kontaktů na odborné historiky, kteří se studiem této památky zabývali.

Bc. Richard Švanda

Za období 2016 vyřídil 2 badatelské dotazy týkající se historie československého opevnění.

Mgr. Jan Tůma

V roce 2016 vyřídil 30 odborných badatelských dotazů. Většina se vztahovala k archeologické sbírce muzea (nálezy z války 1866, kamenné štípané industrie, laténské nálezy z lokality Říkov), popřípadě k archeologii v regionu. Část požadavků směřovala k dalším sbírkovým fondům (sbírka petrolejek, sbírka militarií z války 1866, militaria 17. – 18. stol.), nemovitým památkám, regionálními dějinám (mlynářství na Policku), rukopisům ve sbírkách bývalého polického muzea, ale i řemeslům a lidovému umění. Badatelům bylo předloženo v rámci jejich badatelských dotazů ke studiu 573 sbírkových inv. čísel. Mimo to byla provedena rešerše a dohledávání údajů o původu a nálezových okolnostech u sbírky podmaleb pro katalog připravovaný PhDr. Lubošem Kafkou z Etnologického ústavu AV ČR (celkem 289 inv. čísel).

Vědecká činnost pracovníků

Granty EU

Lidová roubená architektura Kladského pomezí – mizející tvář krajiny. Česko-polský projekt číslo CZ.3.22/3.3.02/11.02366 realizovaný ve spolupráci s Muzeum Kultury Ludowej Pogórza Sudeckiego w Kudowiu Zdróju. Autor a manažer projektu: Mgr. Jan Tůma, spolupracovníci projektu: P. Kosař, A. Spišková, V. Pibil, B. Ekrt a J. Pšeničková. Projekt zahrnuje terénní výzkum (dokumentaci stojící roubené architektury) a archivní výzkum (vyhledávání a digitalizace historických fotografií). Součástí projektu je určování a lokalizace zaniklých staveb známých z archivních pramenů a fotografií, jakož i komparativní fotodokumentace stávajícího



ZAV park U Města Prahy, Náchod, pozůstatky domu z pol. 16. stol.

stavu. Během projektu byla vytvořena databáze podle katastrů a čísel popisných. Jeho hlavní část proběhla v roce 2011. V současné době má databáze záznamy o více jak 1250 číslech popisných na 52 katastrech. Výstupem projektu je putovní výstava a publikace Tůma, Jan: Lidová roubená architektura Kladského pomezí – mizející tvář krajiny (Ludowa architektura zrąbowa pogranicza kłodzkiego – ginące oblicze kraj obrazu), Náchod 2011.



Kazeta s lahvičkami na léky

Práce na vědeckých projektech

Mgr. Petr Landr

Landr, P. – Buroň, M.: Stavebně historický průzkum domu čp. 42 v Hradci Králové.

Mgr. Jan Tůma

1) **Revize Archeologické databáze Čech.** Projekt Archeologického ústavu AV ČR v Praze, v jehož rámci byla provedena revize a prostorová identifikace starých archeologických akcí a nálezů. Celkem bylo zrevidováno 157 katastrů bývalého okresu Náchod, byla vyřazena duplicitní hlášení, podle náleзовých zpráv a hlášení byly zrevidovány náleзовé okolnosti a upřesněna lokalizace akcí. Značnou část doposud nelokalizovaných akcí se podařilo lokalizovat alespoň na úroveň parcely.

- 2) **Lidová roubená architektura Kladského pomezí – mizející tvář krajiny.** Podrobnosti viz výše. V roce 2016 byly výsledky projektu prezentovány formou výstav v Polici nad Metují, České Metují, dále přednáškami, komentovanými prohlídkami a vycházkami v Polici nad Metují a České Metují.
- 3) **Dějiny obce Hlavňov.** Rozsáhlý výzkumný projekt iniciovaný městem Police nad Metují a Osadním výborem obce Hlavňov. Pod vedením Mgr. Michala Bureše na něm spolupracoval kolektiv autorů z řad kronikářů, přírodovědců, archivářů, literárních historiků, historiků a archeologů: Mgr. Jan Tůma (Regionální muzeum v Náchodě), Mgr. Lydia Baštecká, PhDr. Jaroslav Čáp (Státní okresní archiv v Náchodě), PhDr. Vladimír Waage (Národní archiv v Praze), PhDr. Jan Meier (Městská knihovna v Broumově), Jiří Kopecký, Jiří Spišek, Mgr. Petr Köppl (Správa CHKO Broumovsko), Jiří Kohl, Mgr. František Janeček, Miroslav Pichl a další. Výsledek projektu představuje reprezentativní publikace Hlavňov – vesnice pod Hvězdou, která vyšla v roce 2016.

Záchranné terénní archeologické výzkumy (Mgr. Jan Košťál)

1. Nové Město nad Metují – polyfunkční dům, dohled při skrývce pro stavbu polyfunkčního domu, dokumentace řezů.
2. Velké Poříčí – parkoviště, ZAV na stavbě parkoviště; investor městys Velké Poříčí. ZAV v prostoru nového parkovacího stání, zjištěny cihlové základy domu z 18. století.
3. Česká Skalice – ATC Rozkoš, zjišťovací archeologický výzkum na ploše stavby biotopového koupaliště v areálu ATC Rozkoš; investor město Česká Skalice. Proveden geofyzikální průzkum ve spolupráci s Ústavem archeologie a muzeologie FF MU v Brně a následně zjišťovací sondáž (pokračování v roce 2017).
4. Náchod – park Předků (za restaurací U Města Prahy), záchranný archeologický výzkum ve spolupráci s firmou Terra Verita, s.r.o.; investor město Náchod. Odhaleny pozůstatky domu z roku 1560 a městské opevnění. Obojí strženo v prosinci 1980.

5. Česká Skalice – ul. Maloskalická, záchranný archeologický výzkum v trase kanalizace, sondáž u kostela Nanebevzetí Panny Marie, fary a Muzea B. Němcové. Prozkoumány dva hroby u kostela, u muzea zjištěny kamenné konstrukce se středověkou keramikou.
6. Broumov – klášter, zjišťovací archeologický výzkum v prostoru Rajského dvora benediktinského kláštera. Zjištěno zdivo a keramický materiál z přelomu 13. a 14. století.
7. Broumov – smuteční síň, zjišťovací archeologický výzkum v prostoru zrušeného evangelického hřbitova v Broumově. Zjištěna keramika z 15. a 16. století.

Odborné archeologické dohledy rozsáhlé, délka trvání více jak 3 dny (Mgr. Jan Košťál)

1. Božanov – inženýrské sítě, výstavba kanalizačního řadu; obec Božanov.
2. Bohuslavice – čp. 214, posílení NN; obec Bohuslavice.
3. Česká Skalice – chodník; město Česká Skalice.
4. Náchod Běloves – ul. Běloveská, rekonstrukce mostu; město Náchod.
5. Česká Metuje – Metujka, KNN přípojka 514/1; VČE – montáže, a.s.
6. Babí u Náchoda – Náchod VN, TS, KNN 139/2,5; MATEX, s.r.o.
7. Dědov – opuštění TS č. NA 0244, posílení KNN; MATEX, s.r.o.
8. Police nad Metují – čp. 220, KNN, číslo stavby IV-12-2013598; Energomontáže Votroubek, s.r.o.
9. Horní Radechová – p. č. 2137/1 Chráska, přípojka KNN; Elektro-comp, s.r.o.
10. Spy – p. č. 146/1 Moravec RD, připojení KNN; Elektro-comp, s.r.o.
11. Police nad Metují – Hvězdecká ul. čp. 404, přeložka KNN, č. stavby EP-12-2002727; ELPROM CZ, s.r.o.
12. Červený Kostelec – přístavba a stavební úpravy rodinného domu čp. 492; František Allin.
13. Velké Poříčí – silnice III/3032 propustek km 0,728; SÚS Královéhradeckého kraje, a.s.
14. Jetřichov – silnice II/303; SÚS Královéhradeckého kraje.



15. Nahořany – silnice II/285 úprava odvodnění a sanace; SÚS Královéhradeckého kraje.
16. Ratibořice – Herecké muzeum Viktorka; Tomáš Magnusek.
17. Police nad Metují – rekonstrukce vedení VN 321 35 KV, oprava nadzemního vedení VN 35 KV; Elektro-comp, s.r.o.
18. Nové Město nad Metují – ul. T. G. Masaryka, rekonstrukce KNN, číslo stavby IE-12-2005280; Elektro-comp, s.r.o.
19. Nové Město nad Metují – Nábřežní ul., rekonstrukce NN, číslo stavby IE-12-2005528; Elektro-comp, s.r.o.
20. Česká Skalice – multifunkční objekt; Ing. Jan Harant.
21. Česká Skalice – SO 102 Stezka pro cyklisty a pro pěší A + B; město Česká Skalice.
22. Náchod – parkoviště v Sokolské ul.; město Náchod.
23. Hronov – VN356 rekonstrukce KNN; MATEX, s.r.o.
24. Zdoňov – rekonstrukce věže kostela Nejsvětější trojice; Římskokatolická farnost Teplice nad Metují.
25. Vysokov – prodejní sklad Primátor, a.s.; Primátor, a.s.
26. Náchod – rekonstrukce silnice I/33; Eurovia CS, s.r.o.
27. Česká Skalice – stavební úpravy a nový chodník v ul. Pospíšilova; město Česká Skalice.
28. Náchod – rekonstrukce místní komunikace Náchod Pražská, část mezi restaurací u Slavie a bývalého Čedoku; RWE GasNet, a.s.

29. Javor – silnice III/301 10, oprava nábrežní zdi v k. ú. Javor; SÚS Královéhradeckého kraje.
30. Říkov – stavba TM BTA Náchod Agro Cereia, Říkov; Michlovský – stavební s.r.o.
31. Nové Město nad Metují (Krčín) – Elektrárenská ul.; VO, Ermo, spol. s.r.o.
32. Nový Hrádek – stavební úpr. od TS569, KNN, číslo stavby IE-12-2004210; Elektro-comp, s.r.o.
33. Červený Kostelec – zázemí pro tenisové kurty v Červeném Kostelci; město Červený Kostelec.
34. Olešnice u Červeného Kostelce – vodovod od bytovek k bramborárně; město Červený Kostelec.
35. Červený Kostelec – rekonstrukce 4 mostů (SO1, SO2, SO3 a SO4); město Červený Kostelec.
36. Nové Město nad Metují (Krčín) – ul. Černčická, KNN; VČE – montáže, a.s.
37. Křínice – polní cesta PC 6 v k. ú. Křínice; Státní pozemkový úřad, Krajský pozemkový úřad pro Královéhradecký kraj, pobočka Náchod.
38. Olešnice u Červeného Kostelce – protipovodňový poldr; Státní pozemkový úřad, Krajský pozemkový úřad pro Královéhradecký kraj, pobočka Náchod.
39. Bohuslavice nad Metují – p. č. 766/3, přípojka KNN; Elektro-comp, s.r.o.
40. Litboř – veřejné osvětlení; MATEX, s.r.o.
41. Olešnice u Červeného Kostelce – p. č. 2501, připojení KNN; Rydval – Elektro, s.r.o.
42. Česká Skalice – stezky, pěšina a chodníky do Ratibořic a na Rozkoš – trasa B; město Česká Skalice.



ZjAV v Rajském dvoře kláštera v Broumově

Odborné archeologické dohledy drobné (Mgr. Jan Košťál)

1. Hejtmánkovice – kabelové zemní vedení NN (120 m); Rydval – Elektro, s.r.o.
2. Vršovka – p. č. 377/4 a 252/2 novostavba RD v k. ú. Vršovka; Dřevostavby Kašpar, s.r.o.
3. Krábčice – p. č. 181/6 Rieger RD, smyčka KNN; Elektro-comp, s.r.o.
4. Česká Skalice – opuštěný TS NA_0356, KNN; JFT, s.r.o.
5. Mezilesí – p. č. 78/2 Chromý RD, připojení KNN, číslo stavby IV-12-2013831; Energomontáže Vo-troubek, s.r.o.
6. Rasošky – Petr Nejman RD.

7. Semonice – čp. 70 Nálevková RD, přípojka NN, číslo stavby IP-12-2007274; Citron Group Elektro, s.r.o.
8. Lipí u Náchoda – p. č. 189/1 lokalita RD, přípojka KNN, číslo stavby IV-12-2013407; Elektro-comp, s.r.o.
9. Nové Město nad Metují – p. č. 128/4 Hejna, zemní přípojka KNN, číslo stavby IP-12-2007550; Energomontáže Votroubek, s.r.o.
10. Vrchoviny – p. č. 629/8 Postler, přípojka KNN, číslo stavby IV-12-2013550; Energomontáže Votroubek, s.r.o.
11. Černčice – p. č. 156/4 Voborník RD, smyčka KNN; MATEX, s.r.o.
12. Velká Jesenice – p. č. 304/1 Vojtěchová, přípojka KNN, číslo stavby IV-12-2013840; Elektro-comp, s.r.o.
13. Jaroměř – Bulharská ul. čp. 268, rekonstrukce místní plynovodní sítě; RWE GasNet, a.s.
14. Hronov – p. č. 1390/4 Novotná RD, přípojka KNN; MATEX, s.r.o.
15. Velký Dřevíč – p. č. 61/4 Kaněra RD, přípojka KNN; MATEX, s.r.o.
16. Náchod – p. č. 362/32 Prsyazhnyuk, přípojka NN, číslo stavby IV-12-2013634; Elektro-comp, s.r.o.
17. Žernov – p. č. 1072/4 Špuláková RD, přípojka KNN; Tarpa, s.r.o.
18. Broumov – TS – NA-0085 v ulici Komenského (VN 35 kV); SIGNALBAU, a.s.
19. Mezilesí – David Chromý RD.
20. Červený Kostelec – p. č. 1000/4 Janovský, přípojka KNN, číslo stavby IV-12-2013625; Elektro Honza.
21. Nové Město nad Metují – p. č. 128/4 Hejna, zemní přípojka KNN, číslo IP-12-2007550; Energomontáže Votroubek, s.r.o.
22. Jasenná – Starý Ples – rekonstrukce VN 2352; Elektro-comp, s.r.o.
23. Broumov – p. č. 1008/34 Malá kolonie, přípojka KNN, číslo stavby IV-12-2012823; Energomontáže Votroubek, s.r.o.
24. Hejtmánkovice – p. č. 1884/2 Koubal, přípojka KNN; Rydval – Elektro, s.r.o.
25. Nové Město nad Metují – ul. Českých bratří, most, přeložka KNN; MATEX, s.r.o.
26. Litboř – p. č. 171/1, 2 Hladíková RD, přípojka KNN; Energomontáže Votroubek, s.r.o.
27. Česká Skalice – p. č. 1205/39, přípojka KNN; Tarpa, s.r.o.
28. Červený Kostelec – čp. 516 Špelda, přípojka KNN, číslo stavby IV-12-2013981; VČE – montáže, a.s.
29. Janovičky u Broumova – p. č. 19/1 Boldiová RD, přípojka KNN; Energomontáže Votroubek, s.r.o.
30. Náchod – p. č. 1657 VAK Náchod, přeložka NN; MATEX, s.r.o.
31. Hořičky – p. č. 99/3 David 2 RD, přípojka KNN, číslo stavby IV-12-2013619; Energomontáže Votroubek, s.r.o.
32. Náchod – p. č. 1415/1 Marek RD, smyčka KNN; Energoland, spol. s r.o.
33. Stárvov – p. č. 477/5 Voříšek RD, přípojka KNN; MATEX, s.r.o.
34. Bězděkov nad Metují – p. č. 262/60 Kristyna Hübschová novostavba RD.
35. Náchod – Dobenínská ul. čp. 1992, posílení KNN, číslo stavby IE-12-2005657; Elektro-comp, s.r.o.
36. Jaroměř – ul. Do Končin, David a Veronika Flouskovi RD.
37. Doubravice – p. č. 312/4 Hlávko, přípojka KNN, číslo stavby IV-12-2014366; VČE – montáže, a.s.
38. Bohuslavice nad Metují – p. č. 543/5 Matoulková, smyčka KNN.
39. Náchod – ul. Ikárie, rekonstrukce KNN, číslo stavby IE-12-2005516; Elektro-comp, s.r.o.
40. Žďárky – oprava nadzemního vedení KVN; Elektro-comp, s.r.o.
41. Olešnice – čp. 154, odvodnění srážkové vody; SÚS Královéhradeckého kraje, a.s.
42. Doubravice – čp. 34, Jan Pražák, přístavba k RD.
43. Zlích – rodinný dům – Pluto Z, Radek Zelený, Ing. Jitka Zelená.
44. Zlích – p. č. 191/28 Martin Švehla novostavba RD, včetně přípojek a zpevněných ploch na pozemku
45. Přibyslav nad Metují – p. č. 17/2 Vláhová, povrchové vedení KNN a přípojka KNN, číslo stavby IV-12-201447; Energomontáže Votroubek, s.r.o.
46. Hořičky – Vladimíra Kutarová a Miroslav Dostál RD.
47. Česká Skalice – Maloskalická ul. čp. 146, Jan Košťál, rekonstrukce IS.
48. Náchod – Brožikova a Ruská ul., rekonstrukce KNN; Energomontáže Votroubek, s.r.o.
49. Jaroměř – Miroslav Mervart, Kristýna Slavíčková RD.
50. Velká Jesenice – p. č. 178/113 Hrubeš, smyčka KNN.
51. Stárvov – p. č. 477/5 Voříšek, vedení KNN; Energoland, s.r.o.
52. Červený Kostelec – p. č. 865/18 město ČK, KNN; Elektro-comp, s.r.o.
53. Slavoňov – p. č. 2115/1 Remeš RD, vedení KNN; Energoland, s.r.o.



Dózy na dětský zásyv

Odborné posudky a archeologická vyjádření (Mgr. Jan Košťál)

V průběhu roku 2016 bylo vystaveno 43 odborných vyjádření k připravovaným stavbám (RD, inženýrské sítě apod.). Pro vystavení odborného vyjádření je třeba nejprve prostudovat projektovou dokumentaci a seznámit se s danou lokalitou dle státního archeologického seznamu; teprve poté může následovat vyhotovení vlastního vyjádření či posudku.

1. Jaroměř – rekonstrukce a výstavba STL/NTL; AV projekt CZ, s.r.o.
2. Česká Skalice – opuštění TS NA_0356, KNN; JFT, s.r.o.
3. Náchod – p. č. 167/3 Sokolská ul., přeložka KVN, KNN; MATEX, s.r.o.



4. Jaroměř – p. č. 2035, Vývojové centrum aditivních technologií; FMP- Servis, s.r.o.
5. Velká Jesenice – Zájezd u České Skalice, rekonstrukce KVN 0552; Elektro-comp, s.r.o.
6. Náchod – Pražská ul., rekonstrukce místní komunikační sítě, část C1 od restaurace Slavie k bývalému Čedoku, AV projekt CZ s.r.o.
7. Bohuslavice – čp. 214, posílení NN, obec Bohuslavice; VČE – montáže, a.s.
8. Česká Skalice – chodník, trasa D; město Česká Skalice.
9. Česká Skalice – stavba biotopového koupaliště v areálu ATC Rozkoš; město Česká Skalice.
10. Jasenná – Starý Ples – rekonstrukce VN 2352; Elektro-comp, s.r.o.
11. Jaroměř – 4342/1 SŽDC, přeložka KVN, číslo stavby EP-12-2002829; Elprom, spol. s r. o.
12. Jaroměř – 810/4 SŽDC, 2x přeložka KVN, číslo stavby EP-12-2002826; Elprom, spol. s r. o.



Napoleon Bonaparte

13. Jaroměř – Bulharská ul., 812/1 SŽDC, přeložka KNN, číslo stavby EP-12-2002825; Elprom, spol. s r. o.
14. Jaroměř – 810/4 SŽDC, přeložka KNN, číslo stavby EP-12-2002823; Elprom, spol. s r. o.
15. Jaroměř – 812/1 SŽDC, přeložka KNN, číslo stavby EP-12-2002824; Elprom, spol. s r. o.
16. Jásenná – odbahnění rybníku Lakomec; Stavby vodního hospodářství a krajinného inženýrství Šindlář.
17. Česká Skalice – Maloskalická ul., rekonstrukce KNN; Elektro-comp, s.r.o.
18. Česká Skalice – technické zázemí v areálu úpravny vody; město Česká Skalice.
19. Velké Poříčí – stavební úpravy a přístavba v areálu EBM Česká republika, s.r.o.; ATAS elektromotory Náchod, a.s.
20. Hony – plán společných zařízení, komplexní pozemkové úpravy v k. ú. Hony; Státní pozemkový úřad, Krajský pozemkový úřad pro Královéhradecký kraj, pobočka Náchod.
21. Náchod – p. č. 1415/1 Marek RD, smyčka KNN; Energoland, spol. s r.o.
22. Pěkov – plán společných zařízení, komplexní pozemkové úpravy v k. ú. Pěkov; Státní pozemkový úřad, Krajský pozemkový úřad pro Královéhradecký kraj, pobočka Náchod.
23. Stárvkov – p. č. 477/5 Voříšek RD, přípojka KNN; MATEX, s.r.o.
24. Jizbice – p. č. 403/1 Burdych RD, vedení KNN; MATEX, s.r.o.
25. Hronov, Velké Poříčí, Žabokrky, Zbečnick – oprava nadzemního vedení; Elektro-comp, s.r.o.
26. Náchod – rekonstrukce místní komunikace; AV projekt CZ, s.r.o.
27. Nové Město nad Metují – rekonstrukce místní plynovodní sítě; AV projekt CZ, s.r.o.
28. Nový Hrádek – KNN, stavební úpravy od TS569, číslo stavby IE-12-2004210; Elektro-comp, s.r.o.
29. Olešnice u Červeného Kostelce – p. č. 155/8 Kinclovi RD, vedení KNN; Energoland, spol. s r.o.
30. Broumov – klášter, zjišťovací archeologický výzkum v prostoru Rajského dvora; Agentura pro rozvoj Broumova, z. s.

31. Jaroměř – unifikace 10/35 kV, KVN I. etapa; Montprojekt, a.s.
32. Nové Město nad Metují – rekonstrukce mostu v místě 49. kilometru trati číslo 628 Týniště nad Orlicí – Broumov; EXprojekt s.r.o.
33. Náchod – přemístění TS 784 ČD, přeložka KVN; SB Projekt, s.r.o.
34. Stolín – p. č. 137/19 Hlavová RD, připojení KNN; MATEX, s.r.o.
35. Rožnov – stavební úpravy chodníků v obci; obec Rožnov.
36. Neznášov – oprava odb. VN2481, číslo stavby OE-12-2002850; Elektro-comp, s.r.o.
37. Rasošky – p. č. 1592/9 Zachař garáže, připojení KNN; Elektro-comp, s.r.o.
38. Broumov – Křínická ul., novostavba smuteční síně; město Broumov.
39. Šonov u Nového Města nad Metují – přeložka silnice 719/1, číslo stavby EP-12-2003108; JFT, s.r.o.
40. Nový Hrádek – ul. Na Farách, p. č. 820/92-106 lokalita RD, vedení KNN; Elektro-comp, s.r.o.
41. Červený Kostelec – Horní Kostelec, p. č. 698/1 Chrástko, vedení KNN; MATEX, s.r.o.
42. Teplice nad Metují – Dědov, oprava VN2320, číslo stavby IE-12-2005656; Elektro-comp, s.r.o.
43. Hořičky – rekonstrukce VN 25, linka VN0552; Elektro-comp, s.r.o.

Publikační činnost

b) kapitola v odborné knize

Tůma, J.: Od paleolitických lovců po středověkou kolonizaci. In: Bureš, M. a kol.: Hlavňov, vesnice pod Hvězdou, Police nad Metují 2016, s. 32-34

Tůma, J.: Založení a počátky Hlavňova. In: Bureš, M. a kol.: Hlavňov, vesnice pod Hvězdou, Police nad Metují 2016, s. 35-37

Tůma, J.: Hlavňov v době sepsání urbáře z roku 1406. In: Bureš, M. a kol.: Hlavňov, vesnice pod Hvězdou, Police nad Metují 2016, s. 37-39

Tůma, J.: Od husitských válek ke zlatému věku (Hlavňov v 15. a 16. století). In: Bureš, M. a kol.: Hlavňov, vesnice pod Hvězdou, Police nad Metují 2016, s. 39-42

Tůma, J.: Třicetiletá válka a její následky (Hlavňov v 17.

století). In: Bureš, M. a kol.: Hlavňov, vesnice pod Hvězdou, Police nad Metují 2016, s. 42-49

Tůma, J.: Hlavňov v letech 1700 až 1788. In: Bureš, M. a kol.: Hlavňov, vesnice pod Hvězdou, Police nad Metují 2016, s. 50-63

Tůma, J.: Regionální muzeum v Náchodě a jeho sbírka podmaleb. In: Kafka, L.: Lidové podmalby na skle ze sbírek Regionálního muzea v Náchodě, Praha 2016, s. 5-8



Voskový sloupek

c) odborné studie (odborné periodikum a sborníky)

Švanda, R.: Španělská chřipka na Náchodsku, Rodným krajem, 52, 2016, s. 16-18

Švanda, R.: Britské letáky nad Náchodskem v únoru 1940, Rodným krajem, 53, 2016, s. 6-8

Švanda, R.: Brigádní generál in memoriam Vladimír Štěřba, Vojenské rozhledy, 1, 2016

Švanda, R.: Kde se vzalo označení první a druhá světová válka, Dějiny a současnost, 1, 2016

d) popularizační a další texty (noviny a časopisy)

Doležalová, A.: Muzejní sbírky a jejich dárci. Náchodské muzejní noviny, léto a podzim 2016. Náchod 2016, s. 9

Doležalová, A.: Muzejní sbírky a jejich dárci II. Náchodské muzejní noviny, zima a jaro 2017. Náchod 2016, s. 10

Doležalová, A. – Švandová, P.: Stalo se před 100 lety. Z Náchodských listů roku 1916. Náchodské muzejní noviny, léto a podzim 2016. Náchod 2016, s. 2

Doležalová, A. – Švandová, P.: Stalo se před 100 lety. Z Náchodských listů roku 1916. Náchodské muzejní noviny, zima a jaro 2017. Náchod 2016, s. 2

Košťál, J.: Archeologie bitevního pole – Česká Skalice. Náchodské muzejní noviny, léto a podzim 2016. Náchod 2016, s. 13

Košťál, J.: Náchodské opevnění a archeologický výzkum. Náchodské muzejní noviny, léto a podzim 2016. Náchod 2016, s. 14

Landr, P.: Když barokní právník píše historickou knihu... Náchodské muzejní noviny, léto a podzim 2016. Náchod 2016, s. 5-6

Landr, P.: Portrét Waltra z Leslie. Náchodské muzejní noviny, léto a podzim 2016. Náchod 2016, s. 6-7

Landr, P.: Pražská kamenina ve sbírkách muzea. Náchodské muzejní noviny, zima a jaro 2017. Náchod 2016, s. 5-6

Landr, P.: Z konzervátorské dílny. Plechový kuchyňský sporák. Náchodské muzejní noviny, zima a jaro 2017. Náchod 2016, s. 9

Landr, P. – Švanda R.: Mince v lidovém šperkařství. Náchodské muzejní noviny, léto a podzim 2016. Náchod 2016, s. 10

Petričenko, A.: Z historie našich poboček. Rodný domek Aloise Jiráska a Jiráskovo Muzeum. Náchodské muzejní noviny, léto a podzim 2016. Náchod 2016, s. 2

Petričenko, A.: Modernizační vývoj v Náchodě. Náchodské muzejní noviny, zima a jaro 2017. Náchod 2016, s. 12-13

Petričenko, A.: Pátrání po nejstarším vyobrazení Hrovnova. Náchodské muzejní noviny, zima a jaro 2017. Náchod 2016, s. 5

Pochobradská N.: Z naší muzejní sbírky – textilní výro-

ba. Náchodské muzejní noviny, zima a jaro 2017. Náchod 2016, s. 7

Stehlíková, B.: Oblékněme Dannyho a jeho slečny. Náchodské muzejní noviny, léto a podzim 2016. Náchod 2016, s. 8

Stehlíková, B.: Edukační činnost muzea. Náchodské muzejní noviny, léto a podzim 2016. Náchod 2016, s. 14

Stehlíková, B.: Edukační činnost muzea. Náchodské muzejní noviny, zima a jaro 2017. Náchod 2016, s. 14

Švanda, R.: Nejistá neutralita na březích Bodamského jezera, Military Revue, 1-2, Praha 2016

Švanda, R.: Major Jaroslav Purkyt: Odvaha až za hrob, Military Revue, 1-2, Praha 2016

Švanda, R.: Život mezi ranami aneb příběh Johanna Trollmana, Military Revue, 1-2, Praha 2016

Švanda, R.: Generál Vasilij Kazimirovič Zajončkovskij, Military Revue, 3, Praha 2016

Švanda, R.: Letecký hrdina čínského nebe, Military Revue, 6, Praha 2016

Švanda, R.: Čestná kapitulace v nečestné válce, Military Revue, 4, Praha 2016

Švanda, R.: Eugen Ott a případ Sorge, Military Revue, 7-8, Praha 2016

Švanda, R.: Hitlerovi kati – osudy profesionálních katů Třetí říše, Military Revue, 9, Praha 2016

Švanda, R.: Vietnamský hrdina Vo-nguyen-Giap, Military Revue, 10, Praha 2016

Švanda, R.: Gerilové eso – Paul Emil von Lettow-Vorbeck, Military Revue, 11, Praha 2016

Švanda, R.: Max Lagoda, Military Revue, 12, Praha 2016

Švanda, R.: Poslední Robinson Crusoe, Živá historie, 9, Brno 2016

Švanda, R.: Humor a válka roku 1866. Náchodské muzejní noviny, léto a podzim 2016. Náchod 2016, s. 11

Švanda, R.: Za lepším životem. Emigrace Náchodčanů do zámoří v 19. století. Náchodské muzejní noviny, léto a podzim 2016. Náchod 2016, s. 12

Švanda, R. – Landr, P.: Mince v lidovém šperkařství. Náchodské muzejní noviny, léto a podzim 2016. Náchod 2016, s. 10

Švanda, R.: Obyčejná lahev s neobyčejným příběhem. Náchodské muzejní noviny, zima a jaro 2017. Náchod 2016, s. 4



Švandová, P.: Náchodské figurky – boží lidé 2. Náchodské muzejní noviny, léto a podzim 2016. Náchod 2016, s. 12

Švandová, P.: Martin Philadelphus Zámorský a jeho dílo Postila evangelistska. Náchodské muzejní noviny, léto a podzim 2016. Náchod 2016, s. 4

Švandová, P.: Náchodské figurky – boží lidé 3. Náchodské muzejní noviny, zima a jaro 2017. Náchod 2016, s. 10

Švandová, P.: Z pokladů muzejní knihovny. Jan Theofil Elsner a význam jeho díla pro český národ. Náchodské muzejní noviny, zima a jaro 2017. Náchod 2016, s. 11

Tůma, J.: Pruská torna z bitvy u Náchoda 27. 6. 1866.



Zrcadlo s podmalbou kladských karafiátů

Náchodské muzejní noviny, léto a podzim 2016. Náchod 2016, s. 1

Tůma, J.: Suvenýry z bojišť války 1866. Náchodské muzejní noviny, zima a jaro 2017. Náchod 2016, s. 8

Tůma, J.: Z konzervátorské dílny. Pruské chladné zbraně. Náchodské muzejní noviny, zima a jaro 2017. Náchod 2016, s. 9



Pudřenka s malbou

Tůma, J.: Hroby z války 1866. Náchodské muzejní noviny, zima a jaro 2017. Náchod 2016, s. 14

Tůma, J.: Výstavy k 150. výročí prusko-rakouské války. Náchodské muzejní noviny, zima a jaro 2017. Náchod 2016, s. 15

Tůma, J.: Stálá expozice muzea v klášteře. Polický měsíčník 5, s. 16

Tůma, J.: Komentovaná prohlídka výstavy Lidová roubená architektura kladského pomezí – mizející tvář krajiny. Polický měsíčník 5, s. 16

Tůma, J.: Stará škola Dřevěnka. Polický měsíčník 5, s. 16

Tůma, J.: Den řemesel v Dřevěnce 28. 5. 2016. Polický měsíčník 5, s. 16

Tůma, J.: Noc kostelů-muzejní noc 10. 6. 2016. Polický měsíčník 6, s. 15

Tůma, J.: Stálá expozice muzea v klášteře. Polický měsíčník 6, s. 15

Tůma, J.: Muzeum města Police nad Metují – Den otevřených dveří 28. 10. 2016. Polický měsíčník 10, s. 14

Tůma, J.: Výstava Za betlémskou hvězdou. Polický měsíčník 12, s. 15

Tůma, J.: Andělské Vánoce v Dřevěnce. Polický měsíčník 12, s. 15

Tůma, J.: Poklady (nejen) v zemi ukryté. Náchodský zpravodaj 3, s. 29

Tůma, J.: V květnu 2016 v Regionálním muzeu Náchod. Poklady (nejen) v zemi ukryté. Náchodský zpravodaj 5, s. 29

Tůma, J.: POST BELLUM 1866 – válečné hroby, archeologie bitevního pole, dozvuky války. Náchodský zpravodaj 6, s. 29

Tůma, J.: Výstava Bitva u Náchoda 27. 6. 1866. Náchodský zpravodaj 6, s. 29

Tůma, J.: V září 2016 v Regionálním muzeu Náchod. POST BELLUM 1866 – válečné hroby, archeologie bitevního pole, dozvuky války. Náchodský zpravodaj 6, s. 29

Tůma, J.: V září 2016 v Regionálním muzeu Náchod. Výstava Bitva u Náchoda 27. 6. 1866. Náchodský zpravodaj 6, s. 29

Účast zaměstnanců na konferencích a seminářích

Ing. Petr Kosář

PORTALPO. Hradec Králové, 18. 10. 2016 – seminář a školení k seznámení s principy práce v portálu příspěvkových organizací.

Mgr. Jan Košťál

Pravidelná účast na zasedáních Východočeské archeologické komise konaných každý měsíc ve Východočeském muzeu v Pardubicích nebo Muzeu východních Čech v Hradci Králové. Červencové zasedání výjimečně proběhlo v sídle Archeologického ústavu AV ČR Praha z důvodu koordinace terénních akcí při provádění ZAV na stavbě D11 a D35 ve východních Čechách.

Mgr. Petr Landr

MUSEION. Hradec Králové, 10. 10. 2016 – seminář k seznámení s programem MUSEION sloužícím k evidenci sbírek.

Mgr. Nad'a Pochobradská

MUSEION. Hradec Králové, 10. 10. 2016 – seminář k seznámení s programem MUSEION sloužícím k evidenci sbírek.

PORTALPO. Hradec Králové, 18. 10. 2016 – seminář a školení k seznámení s principy práce v portálu příspěvkových organizací.

Mgr. Barbora Stehlíková

Konference **Textil v muzeu (Ateliérová tvorba versus sériová výroba).** Technické muzeum v Brně, 7. – 8. 6. 2016. Cílem konference bylo přinést pohled na svět módní tvorby a konfekční výroby ve středoevropském prostoru v průběhu 19. a 20. století. Příspěvky reflektovaly rozdíl mezi módní a sériovou (konfekční) tvorbou a přinesly nová fakta k historii dané problematiky.

MUSEION. Hradec Králové, 10. 10. 2016 – seminář k seznámení s programem MUSEION sloužícím k evidenci sbírek.



Kotlík lužické kultury z Vojzvic v Dolním Slezsku

Bc. Richard Švanda

Seminář **Fortifikační architektura.** Terezín, 11. – 12. 4. 2016. Seminář týkající se vývoje fortifikačního stavitelství od raného novověku do současnosti a jeho významu v památkové péči. Přednesen referát na téma **Pevnost Dobrošov**, jenž účastníky seznámil s okolnostmi zahájení stavby pevnosti v roce 1937 a jejím historickým vývojem do současnosti.

Mgr. Pavlína Švandová

Katalogizační pravidla RDA – změny ve věcné a systematické katalogizaci. Studijní a vědecká knihovna v Hradci Králové, 19. 1. 2016. Seznámení

s nejdůležitějšími změnami v oblasti věcné a systematické katalogizace a podání informací o tom, které změny jsou ještě nedořešeny a zůstávají prozatím otevřené. **Uživatelské školení pro nový knihovnický systém TRITIUS.** Regionální muzeum v Náchodě, 10. 3. 2016, 24. 5. 2016. Školení pod vedením zástupce poskytovatelské firmy Lanius Ing. Ludka Škrabala, jehož cílem bylo seznámení s hlavními funkcemi a principy fungování programu.

Katalogizační pravidla RDA – změny ve jmenné katalogizaci. Studijní a vědecká knihovna v Hradci Králové, 30. 3. 2016. Seznámení s nejdůležitějšími změnami v oblasti jmenné katalogizace, seznámení s národní interpretací pravidel a podání informací o tom, které změny budou ještě podrobovány dalším úpravám. **Opevnění na území České republiky od třicetileté války do současnosti.** Pevnost Terezín, 11. – 12. 4. 2016. Účast na jednání o historii, současném potenciálu a využití fortifikačních systémů na území ČR.

Jednání zástupců muzejních knihoven Královéhradeckého kraje. Muzeum východních Čech



Středový hmec z Náchoda

v Hradci Králové, 19. 4. 2016. Hlavním tématem jednání byly problémy při uplatňování nových katalogizačních pravidel RDA v praxi, volba zástupce za Královéhradecký kraj do Komise knihovníků při AMG ČR, nástin programu celostátního semináře knihovníků muzeí a galerií v září 2016.

40. celostátní seminář knihovníků muzeí a galerií České republiky. Hradec Králové, Muzeum východ-

ních Čech, 13. – 15. 9. 2016. Hlavním tématem celorepublikového třídního setkání muzejních knihovníků byly dosavadní zkušenosti s novými katalogizačními pravidly RDA po jednom roce provozu, uchovávání a ochrana knižních fondů a možnosti odborného restaurování starých tisků a rukopisů.



Divky z Nového Města nad Metují na výletě

Mgr. Jan Tůma

MUSEION. Hradec Králové, 10. 10. 2016 – seminář k seznámení s programem MUSEION sloužícím k evidenci sbírek.

Účast zaměstnanců v komisích, spolicích aj.

Mgr. Petr Landr

Člen výboru královéhradecké pobočky Sdružení historiků ČR

Účast na jednání celostátního výboru Sdružení historiků ČR

Člen hodnotící komise Ceny Josefa Šusty za nejlepší studentskou vědeckou práci v oboru historie

Člen Pekařovy společnosti Českého ráje

Mgr. Jan Tůma:

Předseda rady Muzea papírových modelů v Polici nad Metují

Předseda komise okresního kola SOČ oborů Historie; Teorie kultury, umění a umělecké tvorby a Filozofie, politologie a ostatní humanitní a společenskovědní obory

Člen komise Dějepisné olympiády při Středisku volného času Děčko Náchod

Člen Regenerační komise MPZ města Náchoda



President T. G. Masaryk na návštěvě u A. Jiráka v Hronově



6. HOSPODAŘENÍ ORGANIZACE

Výroční zpráva Regionálního muzea v Náchodě za rok 2016



6. HOSPODAŘENÍ ORGANIZACE

6.1. VÝNOSY A NÁKLADY

Hospodaření Regionálního muzea v Náchodě skončilo ve sledovaném období zlepšeným hospodářským výsledkem ve výši 91 662,25 Kč, při dodržení závazných a specifických ukazatelů rozpočtu dle usnesení Rady Královéhradeckého kraje č. RK/14/4032016 ze dne 14. 3. 2016. Dosažený zlepšený hospodářský výsledek odráží snahu RMN o dodržování zásad efektivnosti a účelnosti při vynakládání prostředků na provoz v souladu s plánem činnosti muzea. Současně je důsledně sledována i zásada čerpání nákladů ve vazbě na výnosy tak, aby doplňkové aktivity byly připravovány a organizovány s přihlédnutím k ekonomickému dopadu na hospodaření RMN. Organizace nemá k 31. 12. 2016 žádné pohledávky ani závazky po lhůtě splatnosti.

Určitým specifickým RMN je realizace technického zhodnocení budovy čp. 1. Toto technické zhodnocení provedené v minulosti RMN bylo předáno majiteli budovy (město Náchod), který jej současně i odepisuje. Na straně RMN je tato částka vedena jako dlouhodobá pohledávka vůči městu Náchod (v účetnictví současně jako zdroj krytí IF RMN), kdy RMN uplatňuje 1/30 hodnoty technického zhodnocení jako zápočet na nájemném z této budovy v roční výši 187 924,51 Kč (smlouva o nájmu na období 30 let). K 31. 12. 2016 je tato pohledávka ve výši 3 068 154,10 Kč (zdroj krytí IF). Snížení pohledávky, resp. zápočtu ročního nájemného, je účtováno každoročně na konci účetního období.



Cvičitel'ský sbor Sokola v Náchodě 1915

Plnění závazných ukazatelů rozpočtu je rovnoměrné, v souladu s usnesením Rady KHK, která stanovuje vybrané závazné ukazatele. RMN předložilo v termínu požadované výkazy za rok 2016. Předložené výkazy věrně zachycují průběh hospodaření. PAP a CASH organizace nesestavuje. IISP je sestavováno vždy k pololetí a na konci předmětného roku. Hospodaření RMN bylo ve sledovaném období stabilní se zlepšeným hospodářským výsledkem. Vynakládané prostředky byly v souladu s posláním a cíli RMN a byly vynakládány účelně a hospodárně. Ve sledovaném období nemělo RMN žádné půjčky ani úvěry.

Převážná část vlastních výnosů z činnosti RMN je tvořena tržbami ze vstupného, včetně doplňkového prodeje publikací (stálá expozice Dějiny Náchoda a Náchodska, areál Pevnosti Dobrošov, výstavní síň v Náchodě, Rodný domek Aloise Jiráska a Jiráskovo muzeum v Hronově, klášter a stará škola v Polici nad Metují), dále výnosy ze záchranných archeologických průzkumů a dohledů. Pozitivním trendem byl v roce 2016 nárůst tržeb z vlastních činností celkem na 2.581.910,90 Kč ve srovnání s 2.101.623,- v roce 2015. Dle činností RMN se vývoj vlastních výnosů ve srovnání s předchozími roky vyvíjel následovně: vstupné do expozic RMN 1.583.974,90 Kč (1.723.834,- Kč v roce 2015 ve srovnání s 1.662.612,- Kč v roce 2014 a 1.618.239,- Kč v roce 2013), tržby za archeologické služby a výzkumy 905.319,- Kč (241.616,- Kč v roce 2015 ve srovnání se 103.430,- Kč v roce 2014), prodej publikací 92.617,- Kč (136.173,- Kč v roce 2015 ve srovnání se 124.360,- Kč v roce 2014 a 164.120,- Kč v roce 2013). Nárůst tržeb z archeologických výzkumů si vyžádal souběžný růst nákladů spojených s touto činností, a to zejména v oblasti nákladů na služby, které byly ve výši 399.669,50 Kč a dále mzdových nákladů a odvodů na sociální a zdravotní pojištění za archeologa v celkové výši 338.209,- Kč.

Provozní dotace zřizovatele KHK – příspěvek na provoz RMN – činila v roce 2016 celkem 7.535.400,- Kč. V průběhu roku došlo k navýšení provozního příspěvku z důvodu převzetí do užívání pevnostních objektů (odpisy a vybavení objektů). Zaúčtování přijaté dotace do výnosů RMN probíhá měsíčně. V průběhu roku 2016 byly získány finanční zdroje nad rámec provozní dotace zřizovatele. Jedná se o příspěvky na provoz ze strany měst, v nichž RMN vyvíjí svou činnost: Náchod – 280.000,-Kč;

Hronov – 230. 000,- Kč a Police nad Metují – 180.000,- Kč; tedy v celkové výši 690.000,- Kč.

Ukazatel	Rok 2016	Rok 2015
	Hlavní činnost	Hlavní činnost
Oblast výnosů organizace	v tis. Kč	v tis. Kč
Tržby (vstupné, archeologie, publikace, nájemné)	2 582,-	2 135,-
Provozní dotace měst	690,-	710,-
Dotace od KHK	7 535,-	6 798,-
Výnosy z čerpání fondů, předané TZ	188,-	277,-
EU fondy, sponzorské dary, ostatní výnosy, příspěvky a dotace na konkrétní akce	182,-	29,-
Výnosy celkem:	11 177,-	9 949,-

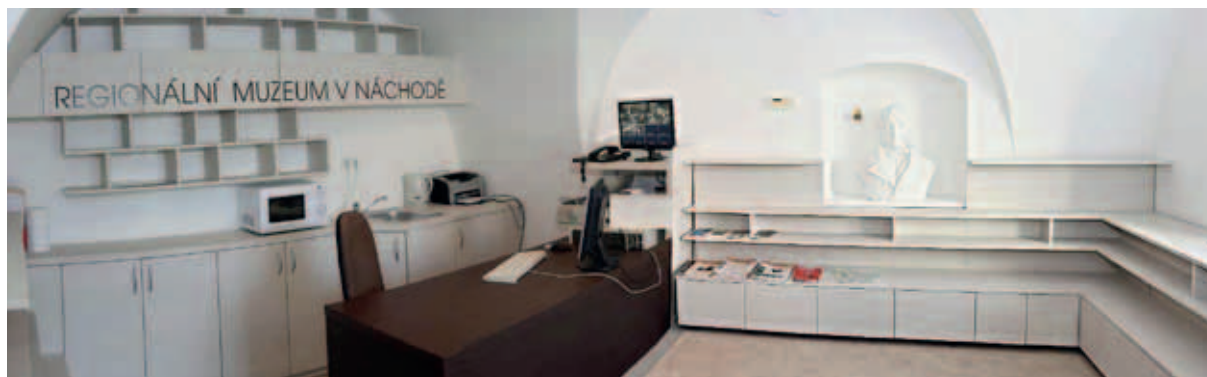
Ukazatel	Rok 2016	Rok 2015
	Hlavní činnost	Hlavní činnost
Oblast nákladů organizace	v tis. Kč	v tis. Kč
Opravy a údržba	182,-	469,-
Spotřeba materiálu	506,-	546,-
Spotřeba el. energie	456,-	434,-
Služby	1 631,-	1 248,-
Mzdové náklady (521, 524, 525, 527)	5 967,-	5 548,-
Z toho hrubé mzdy + OON (521)	4 432,-	4 172,-
zák. poj. + soc. náklady (524, 525, 527)	1 535,-	1 376,-
Nákup knih, brožur „B“ (504)	51,-	87,-
Odpisy (551)	1 978,-	1 155,-
Náklady z drobného dlouhodobého majetku (558)	272,-	187,-
Ostatní náklady (503, 513, 528, 549, 512)	42,-	81,-
Náklady celkem:	11 085,-	9 755,-



Náklady RMN byly čerpány ve vazbě na finanční plán a plán činnosti RMN. Čerpání a struktura nákladů, zejména odpisů a služeb, byla v roce 2016 ovlivněna především předáním pevnostních objektů v areálu NKP Pevnost Dobrošov do užívání RMN a postupným budováním depozitářů v Kladské ulici (oblast odpisů, mzdových nákladů). Čerpání nákladů probíhalo v souladu s plánem činnosti muzea, v návaznosti na tvorbu zdrojů financování. Významný meziroční nárůst nákladů na služby (účet 518) byl v souvislosti s činností v oblasti placených služeb archeologa, a to v celkové výši 399.669,50 Kč v roce 2016. Dohadné pasivní položky vytváří RMN v souladu s účetními postupy pouze k 31. 12. předmětného roku (DPP jsou vytvářeny do výše nevyúčtovaných záloh – služby čp. 1, elektřina, teplo, telefony, vodné-stočné a dále na nevyčerpanou dovolenou). Účtování o zásobách je prováděno na konci účetního období způsobem B.

6.2. FINANČNÍ MAJETEK

Stav k 31. 12. 2016	Zůstatek
241 000 Běžný účet	337 924,54 Kč
243 100 Běžný účet FKSP	46 242,82 Kč
261 000 Pokladna	24 735,00 Kč
263 000 Stravenky	6 640,00 Kč
244 000 Ostatní účty	653 235,94 Kč
263 100 Ceniny, známky	352,00 Kč
262 000 Peníze na cestě	2 000,00 Kč



Rekonstruovaná pokladna v čp. 18 v Náchodě

U veškerého finančního majetku a cenin byla k datu 31. 12. 2016 provedena fyzická inventarizace, která nezjistila žádné rozdíly mezi účetním a fyzickým stavem všech položek.

6.3. DOTACE, DARY

Celková výše provozní dotace od zřizovatele činila v roce 2016 celkem 7.535.400,- Kč a dále provozní příspěvek od měst výši 690.000,- Kč (podrobněji viz kapitola 6.1).

Ze státního rozpočtu a programů MK ČR obdrželo v roce 2016 Regionální muzeum v Náchodě dotaci ve výši 80.000,- Kč na vydání publikace Lidové podmalby na skle ze sbírek Regionálního muzea v Náchodě.

V roce 2016 obdrželo RMN věcné dary na základě smluv s Úřadem pro zastupování státu ve věcech majetkových a fyzickými osobami. U těchto předmětů nebyla znalecky stanovována cena (z hlediska charakteru předmětů by cena znaleckých posudků mnohonásobně převyšovala předpokládanou cenu darovaných předmětů). Tyto sbírkové předměty byly řádně zaevidovány, zařazeny do stávajících sbírkových fondů a účetně oceněny v ceně 1,- Kč. Od Nadace města Náchoda obdrželo RMN nadační příspěvek v celkové výši 15.000,- Kč na návštěvnické akce pořádané pro veřejnost v rámci provozu Pevnosti Dobrošov, za stejným účelem dar od firmy Saar Gummi Czech ve výši 4.000,- Kč a příspěvek od Královéhradeckého kraje ve výši 15.000,- Kč.

6.4. INVESTICE (FRR, IF RMN)

Čerpání prostředků IF Regionálního muzea v Náchodě a FRR KHK probíhalo v roce 2016 na základě Usnesení Rady Královéhradeckého kraje č. RK/14/405/2016 a Usnesení Zastupitelstva Královéhradeckého kraje č. ZK/29/973/2016.

Na základě výše uvedených usnesení došlo k čerpání prostředků na tato opatření:

1. Technické zhodnocení budovy stálé expozice čp. 18 – modernizace vstupního prostoru recepce v celkové výši 187.110,30 Kč.
2. Pořízení dlouhodobého majetku – vybavení recepce stálé expozice čp. 18 v celkové výši 134.823,- Kč.

Dále byl v roce 2016 čerpán IF RMN na zápočet TZ čp. 1 (podrobněji viz kapitola 6.1) v celkové výši 187.924,51 Kč a dále odvod z odpisů do FRR KHK v celkové výši 1.777.300,- Kč.

Celkové čerpání IF RMN bylo v roce 2016 v souhrnné výši 2.287.157,81 Kč.

Tvorba IF RMN z odpisů byla v roce 2016 ve výši 1.978.382,- Kč.

6.5. ZAKÁZKY

Ve smyslu Zákona o zadávání veřejných zakázek a směrnice KHK nebyla v roce 2016 v rámci činnosti RMN zadávána žádná nadlimitní ani podlimitní veřejná zakázka.

Lze konstatovat, že v roce 2016 byl počet zakázek členěných dle směrnice KHK následující:

- a) 100.000 – 500.000,- Kč bez DPH: tři zakázky
- b) 500.000 – 2.000.000,- Kč bez DPH: jedna zakázka
- c) počet zakázek zadávaných v souladu se Zákonem o veřejných zakázkách: žádná zakázka

Z hlediska pravidel zadávání zakázek v rámci E-ZAK splňovaly kritérium VZMR bez uveřejnění (nákup nad 100.000,- Kč bez DPH) čtyři zakázky.



Na běžné nákupy a zakázky byla prováděna poptávka ceny v souladu s platnou směrnicí RMN, která vychází ze směrnice KHK a pravidel pro nákupy v rámci E-ZAK a centrální nákupy. Ve smyslu směrnice č. 7 a 3 Rady Královéhradeckého kraje k řízení příspěvkových organizací zřízených KHK bylo zejména s ohledem na jejich novelizace přistoupeno k aktualizaci vnitřních předpisů RMN. RMN zveřejňuje smlouvy nad 50.000,- Kč ve veřejném rejstříku smluv MV ČR.

6.6. AUTOPROVOZ

Služební vůz **DACIA DUSTER** 4x4 byl využíván zejména pro středisko Pevnost Dobrošov (manipulační jízdy v rámci areálu pevnosti), kyvadlovou dopravu mezi Náchodem a Dobrošovem, archeologické výzkumy a dohledy, ale i další potřeby muzea. Za rok 2016 bylo najeto 16 752 km, celková spotřeba pohonných hmot činila 1 453,51 litrů. Průměrná spotřeba 8,71 l /100 km odpovídá technickým parametrům vozidla a je v souladu s podmínkami provozu vozidla, neboť bylo často používáno při stěhování v rámci města Náchoda na krátké vzdálenosti, jež mohou vést ke zvýšení spotřeby PHM.

Služební vůz **FIAT DOBLO** je využíván pro nejrůznější potřeby muzea, jako např. svoz výstavního materiálu na výstavy, převoz sbírkových předmětů, k výjezdům při archeologických dohledech apod. V roce 2016 bylo najeto celkem 11 255 km, spotřeba pohonných hmot činila 983,74 litrů. Průměrná spotřeba 8,87 l /100 km taktéž odpovídá technickým parametrům vozidla; rovněž u tohoto vozu lze případnou větší spotřebu pohonných hmot přičíst na vrub pojiždkám na krátké vzdálenosti, ale i míře jeho opotřebenosti, neboť byl dán do užívání již v roce 2004.

Celkem bylo za rok 2016 oběma služebními vozidly najeto 28 007 km, spotřeba pohonných hmot činila 2 437,25 litrů. Obě vozidla jsou v době mimo provoz garážována v Náchodě ve vlastní garáži v ulici Kladská. Zákonné pojištění odpovědnosti a majetková pojištění jsou sjednávána centrálně Krajským úřadem Královéhradeckého kraje. Vozidla mají „zelenou kartu“ a jsou řádně pojištěna. Pravidelná údržba a obnovování platnosti STK je prováděno v požadovaných intervalech. Školení referentů – řidičů probíhá ve stanovené periodicitě.

6.7. NAKLÁDÁNÍ S MAJETKEM

Při plnění úkolů v oblasti nakládání se svěřeným majetkem byly v rámci RMN dodržovány obecně závazné předpisy a směrnice KHK upravující tuto oblast činnosti. K 31. 12. 2016 nemá Regionální muzeum v Náchodě žádný vlastní majetek.

Číslo a název účtu	stav ke konci roku	stav k počátku roku
018 Drobný nehmotný dlouhodobý majetek	156 695,57 Kč	156 695,57 Kč
Beze změny		
031 Pozemky	1 475 356,60 Kč	1 475 356,60 Kč
Beze změny		
021 Stavby	97 963 076,11 Kč	97 775 965,81 Kč
– technické zhodnocení čp. 18 (přestavba recepce a vstupu)	+ 187 110,30 Kč	
022 Samostatné movité věci a soubory movitých věcí	4 222 271,70 Kč	4 087 448,70 Kč
Vyřazený majetek (podrobně viz kap. 6.10)	0,- Kč	
Nakoupený majetek (podrobně viz kap. 6.4)	+134 823,00 Kč	
028 Drobný hmotný dlouhodobý majetek	1 922 435,69 Kč	1 640 634,01 Kč
Vyřazený majetek (podrobně viz kap. 6.10)	0,- Kč	
Nakoupený majetek (podrobně viz inventurní soupis za rok 2016)	+ 281 801,68 Kč	

Se svěřeným majetkem bylo v průběhu roku 2016 nakládáno v souladu s obecně závaznou legislativou, se

Zřizovací listinou RMN, Směrnicí č. 7 a dále Směrnicí č. 3 schválenou Radou Královéhradeckého kraje. Nákup investičního majetku byl v roce 2016 realizován (podrobně viz kap. 6.4). Vyřazení investičního majetku proběhlo v souladu s předpisy. Prodej majetku v roce 2016 žádný realizován nebyl.

Účet 022 Samostatné movité věci. V roce 2016 došlo k zakoupení jednoúčelového souboru – vybavení recepce s prodejnou v prostoru vstupu do budovy stálé expozice muzea čp. 18 v Náchodě. Žádný majetek nebyl vyřazen.

Účet 021, 031 Stavby, pozemky. V roce 2016 bylo provedeno technické zhodnocení budovy stálé expozice čp. 18 – vstupní prostor v celkové hodnotě 187.110,30 Kč. U pozemků nedošlo k žádným změnám.

Účet 028 Drobný dlouhodobý majetek. Položkový seznam předmětů nakoupených v roce 2016 v celkové výši 281.801,68 Kč je součástí inventurní zprávy za rok 2016. Žádný majetek nebyl k 31. 1. 2016 vyřazen.

6.8. TVORBA A ČERPÁNÍ PENĚŽNÍCH FONDŮ

Rezervní fond tis. Kč			
Stav 1. 1. 2016	Tvorba	Použití	Stav 31. 12. 2016
35 201,38	194 511,00	0,00	229 712,38

Investiční fond tis. Kč			
Stav 1. 1. 2016	Tvorba	Použití	Stav 31. 12. 2016
4 228 827,85	1 978 382,00	2 287 157,81	3 920 052,04

Fond odměn tis. Kč			
Stav 1. 1. 2016	Tvorba	Použití	Stav 31. 12. 2016
387 893,00	0,00	0,00	387 893,00

FKSP tis. Kč			
Stav 1. 1. 2016	Tvorba	Použití	Stav 31. 12. 2016
64 163,82	68 105,00	82 072,00	50 196,82



Ze zlepšeného hospodářského výsledku v roce 2015 došlo na základě usnesení Rady KHK v roce 2016 k posílení rezervního fondu ve výši 194.511,- Kč.

Investiční fond byl v roce 2016 tvořen z odpisů ve výši 1.978.382,- Kč. Celkové čerpání investičního fondu ve výši 2.287.157,81 Kč bylo v následující struktuře: 187.924,51,- Kč čp. 1 zápočet technického zhodnocení, 187.110,- Kč technické zhodnocení budovy stálé expozice muzea čp. 18 – přestavba vstupního prostoru a recepcce, 134.823,- Kč nákup vybavení recepcce – dlouhodobý majetek a odvod z IF do FRR zřizovatele KHK 1.777.300,- Kč.

Fond odměn nebyl v roce 2016 čerpán.

Fond FKSP byl v roce 2016 tvořen zákonným přidělem ve výši 1,5% z hrubých mezd a odměn, a to v celkové úhrnné výši 68.105,- Kč. Čerpání fondu probíhalo v souladu s vnitřní směrnicí. Čerpání ve výši 72.073,- Kč bylo použito jako příspěvek na stravování a dále částka 9.999,- byla použita na nákup kávovaru pro zaměstnance. Možnosti darů, případně jiného zákonného čerpání, nebylo v roce 2016 využito.

6.9. KONTROLNÍ ČINNOST

V roce 2016 proběhly tyto kontroly:

1. Metodická kontrola Odboru kultury KÚ Královéhradeckého kraje ve smyslu zákona č. 129/2000 Sb. a zákona č. 552/1991 Sb., průběžná kontrola.

Předmět kontroly: plnění povinností ve vztahu k zřizovateli KÚ KHK, funkčnost vnitřní kontroly a směrnic, plnění úkolů RMN.

Výsledek kontroly: bez závad, opatření k nápravě nebyla uložena.

2. Periodická veřejnosprávní kontrola – Městský úřad v Náchodě

Předmět kontroly: kontrola čerpání a vyúčtování příspěvku poskytnutého na provoz za léta 2015-2016.

Výsledek kontroly: bez závad, opatření k nápravě nebyla uložena.

3. Zpráva o výsledcích finančních kontrol dle zákona č. 320/2001 Sb. Zpráva o finanční kontrole ve veřejné správě byla podána v řádném termínu prostřednictvím

elektronického informačního systému MF ČR; bez závad, opatření k nápravě nebyla uložena.

6.10. INVENTARIZACE

Ve smyslu platné legislativy a směrnice RMN byl vydán příkaz ředitele k provedení řádné inventarizace majetku organizace v předepsaném rozsahu a členění. Řádná inventarizace majetku organizace byla provedena k datu 31. 12. 2016.



Spolek hronovských Mandarinů

Na základě příkazu ředitele RMN ze dne 26. 11. 2016 byla jmenována hlavní inventarizační komise ve složení: předseda Bc. Richard Švanda, členové pí. Marcela Meisnerová, Mgr. Jan Tůma. Dále byly jmenovány čtyři dílčí inventarizační komise.

Byla jmenována škodní a likvidační komise ve složení: předseda Mgr. Petr Landr, členové Bc. Richard Švanda, Ing. Petr Kosař.

Předmětem inventarizace byl následující majetek, pohledávky a závazky organizace:

Drobný dlouhodobý hmotný a nehmotný majetek
Stavby

Samostatné movité věci a soubory movitých věcí

Drobný dlouhodobý hmotný majetek

Zboží na skladě

Pozemky

Peníze na běžném účtu, účtu FKSP, invest. účtu

Pokladní hotovost

Ceniny

Poskytnuté zálohy

Pohledávky

Závazky

O výsledku inventarizace byl vyhotoven zápis ověřený podpisy všech členů inventarizační komise. Hlavní pozornost věnovala zjišťování skutečného stavu majetku a případných rozdílů v porovnání s jeho evidenčním záznamem. Inventarizační komise nezjistila žádné inventární rozdílů. Dále věnovala pozornost fyzickému stavu majetku, jeho morálnímu opotřebení a funkčnosti, případně možnosti opravy a dalšího možného využívání těchto předmětů.

Škodní a likvidační komise nedoporučila vyřadit v roce 2016 žádný majetek. V případě uvažovaného vyřazení majetku v souvislosti s revitalizací pevnostního areálu Dobrošov doporučila inventární komise posoudit další využitelnost a stav majetku a nabídnout nevyužitý a nadbytečný majetek ostatním organizacím v rámci KHK.

Ve sledovaném období roku 2016 nevznikla žádná škodní událost.



Mateřská škola Dolany 1972



Vytrhávání zvonu z objektu N-S 71, 1939



*Daguerrotypie zřejmě
Adelheid Marie
z Anhalt-Dessau
z r. 1849*

**Výroční zpráva
Regionálního muzea v Náchodě
za rok 2016**

© 2017 Regionální muzeum v Náchodě
Masarykovo náměstí 1, Náchod
Fotografie: archiv muzea

e-mail: muzeumna.reditel@seznam.cz
www.muzeumnachod.cz

*Titulní strana:
Vilém Schaumburg-Lippe
s chotí Bathildis na vojenském
hřbitově z roku 1866 v Náchodě*



Sbor dobrovolných hasičů v Náchodě 1905