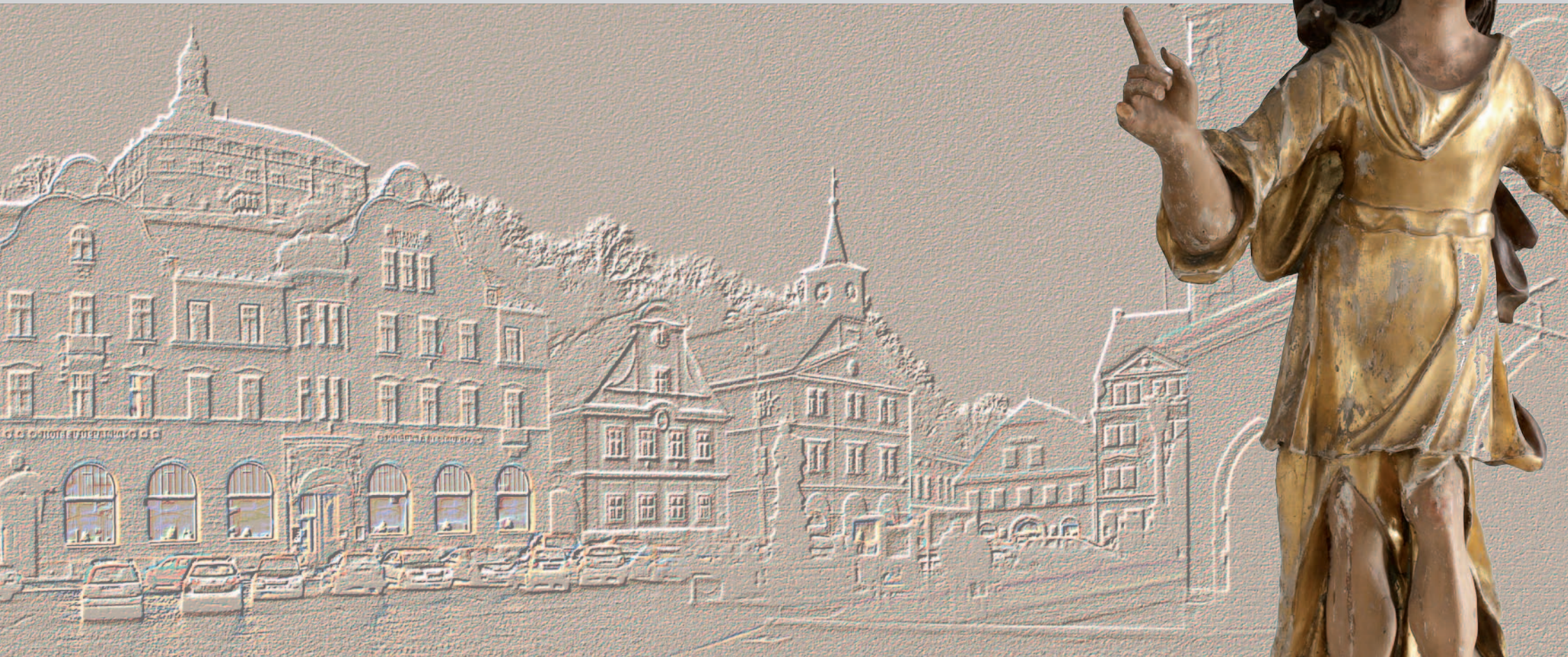


VÝROČNÍ ZPRÁVA



Regionálního muzea v Náchodě
za rok 2013



OBSAH

1. ÚVOD	
1.1. ZÁKLADNÍ ÚDAJE.....	4
1.2. HODNOCENÍ ČINNOSTI S VÝHLEDEM NA ROK 2014	5
1.3. INFORMACE O STANDARDIZOVANÝCH VEŘEJNÝCH SLUŽBÁCH ORGANIZACE	6
1.4. PERSONÁLNÍ OBLAST	8
2. PREZENTAČNÍ ČINNOST	12
2.1. STÁLÉ EXPOZICE	12
2.2. VÝSTAVNÍ ČINNOST V ROCE 2013.....	12
Náchod.....	12
- Budova stálé expozice	
- Výstavní síň	
- Stará radnice	
Hronov.....	15
- Rodný domek Aloise Jiráska	
- Jiráskovo muzeum	
Police nad Metují.....	15
- Muzeum města Police nad Metují	
- Stará škola „Dřevěnka“	
Výstavy mimo objekty RMN	16
2.3. OSTATNÍ PREZENTAČNÍ ČINNOST	16
a) Přednášky pro školy.....	16
b) Přednášky pro veřejnost	17
c) Ostatní akce pro veřejnost	17
d) Ediční a vydavatelská činnost.....	18
3. NÁVŠTĚVNOST	19
4. PRÁCE SE SBÍRKOU.....	23
5. BADATELÉ A VĚDECKÁ ČINNOST	27
6. HOSPODAŘENÍ ORGANIZACE.....	33
6.1. Výnosy a náklady.....	34
6.2. Finanční majetek.....	35
6.3. Dotace, dary	35
6.4. Investice.....	35
6.5. Zakázky	35
6.6. Autoprovoz	36
6.7. Nakládání s majetkem	36
6.8. Tvorba a čerpání peněžních fondů.....	37
6.9. Kontrolní činnost.....	38
6.10. Inventarizace.....	38



1. ÚVOD

Výroční zpráva Regionálního muzea v Náchodě za rok 2013



1. ÚVOD

1.1. ZÁKLADNÍ ÚDAJE

Oficiální název:	Regionální muzeum v Náchodě
Adresa:	Masarykovo náměstí 1, Náchod, PSČ 547 01
Zřizovatel:	Krajský úřad Královéhradeckého kraje, Pivovarské náměstí 1245, Hradec Králové, PSČ 500 03
Statutární zástupce:	Mgr. Petr Landr
IČO:	00084930
DIČ:	není plátcem daně dle zák. č. 588/1992
Bankovní spojení:	KB Náchod, č. ú. 2033-551/0100
Telefon:	491 423 248
Mobil:	724 156 909
E-mail1:	muzeumna.ekonom@seznam.cz
E-mail2:	muzeumna.reditel@seznam.cz
www stránky:	http://rmn.wz.cz
Působnost muzea:	regionální
Právní postavení:	příspěvková organizace s právní subjektivitou

Pobočky:

Správní budova:	Masarykovo náměstí 1, 547 01 Náchod, tel. 491 423 248
Stálá expozice:	Masarykovo náměstí 18, 547 01 Náchod, tel. 491 433 722
Výstavní síň:	Tyršova 247, 547 01 Náchod
Pevnost Dobrošov:	Dobrošov u Náchoda, 549 21 Česká Čermná, tel. 491 426 047
Jiráskovo muzeum v Hronově:	Jiráskovo divadlo, 549 31 Hronov
Rodný domek Aloise Jiráska:	Jiráskova 90, 549 31 Hronov, tel. 491 483 538
Muzeum města Police nad Metují:	Klášteř 1, 549 54 Police nad Metují
Stará škola „Dřevěnka“:	Hvězdecká 15, 549 54 Police nad Metují

Regionální muzeum v Náchodě je příspěvkovou organizací zřízenou Královéhradeckým krajem. Je zapsána v obchodním rejstříku vedeném u Krajského soudu v Hradci Králové v oddílu Pr, vložce číslo 690. Aktuální zřizovací listina Regionálního muzea v Náchodě byla schválena zastupitelstvem Královéhradeckého kraje dne 10. září 2009.

Tato zpráva o činnosti za rok 2013 je zpracována dle osnovy obsažené ve Směrnici č. 7 Rady Královéhradeckého kraje k řízení příspěvkových organizací zřízených krajem a obchodních společností založených krajem.

1.2. HODNOCENÍ ČINNOSTI S VÝHLEDEM NA ROK 2014

V roce 2013 došlo k obměně vedení Regionálního muzea v Náchodě, na místo ředitele byl jmenován Mgr. Petr Landr. Tato změna se promítla na několika úrovních.

Jednou z nich byla oblast koncepce výstav, kdy začal být kladen větší důraz na přípravu vlastních výstav s výrazným zastoupením sbírkových předmětů na úkor například uměleckých výstav, které nevznikly z vlastní činnosti muzea či jiných paměťových institucí, a jejichž úroveň nebylo možno garantovat kurátory muzea. Větší pozornost byla věnována moderním formám výstavní prezentace. S vyšší intenzitou tak vznikaly doprovodné aktivity k výstavám od pracovních listů, přes muzejní dílny až po tištěného průvodce výstavou. Celkový počet výstav zůstal i přes tyto změny enormně vysoký a celá řada pořádaných akcí se setkala s nebyvalým ohlasem. Oproti roku 2012 se celkově zvýšil počet návštěvníků muzea, které se snažilo posílit vazby s veřejností například i pomocí sociálních sítí (facebook muzea). Ke zviditelnění muzea došlo také díky instalaci reklamních bannerů na budově čp. 18 v Náchodě, které upozorňují na stálou expozici i aktuální krátkodobé výstavy.

V roce 2013 došlo také k výraznému posílení postavení Regionálního muzea v Náchodě jako archeologické instituce, které přineslo i zásadní navýšení tržeb za realizované archeologické výzkumy i rozmnožení archeologického fondu muzea. V následujícím období bude mít muzeum zájem v tomto trendu pokračovat.

Navýšeny byly nejen tržby z archeologických výzkumů, zlepšení hospodářského výsledku přineslo i mírné zvýšení vstupného. Hospodaření muzea na straně výdajů zůstalo v adekvátních mezích, přesto se podařilo například výrazně dovybavit pracoviště fotografa či konzervátorů.

Sbírka Regionálního muzea v Náchodě byla rozšířena o sbírkové předměty především z vlastních sběrů (archeologie), převodů pozůstalostí od státu (Úřad pro zastupování státu ve věcech majetkových), ale i četných darů. K nákupu předmětu do sbírek došlo pouze v jednom případě. V průběhu celého roku docházelo k ošetřování sbírkových předmětů konzervátory muzea, čtyři předměty byly odborně restaurovány externím pracovníkem.

Muzeum bylo i ve sledovaném roce spolufinancováno městy Náchod, Hronov a Police nad Metují a tuto oboustrannou spolupráci lze hodnotit velmi pozitivně.

V personální oblasti došlo k některým změnám souvisejícím s generační obměnou, ale i se započatou snahou postupně zefektivnit personální strukturu muzea.

Z hlediska správy sbírky byly vyhledány vhodné depoziční prostory na okraji centra města Náchoda (faktické předání 2014) a byly pojmenovány problémy evidence sbírky, které se velkou měrou táhnou již od 80. let 20. století, kdy bylo muzeum rozšířeno o hronovské a polické pobočky.

V následujícím období by s výrazně vyšší intenzitou mělo dojít ke sjednocení evidence a ve větší míře k její digitalizaci. To by ve spojení s intenzivním focením sbírkových předmětů mělo vést k usnadnění práce se sbírkou a k jejímu lepšímu poznání. Větší přehlednění evidence sbírky tak usnadní i práci badatelů v našem muzeu. Lze předpokládat, že i doplňování sbírky bude programovější a kvalitnější.

Hlubší poznání sbírky ve svém důsledku přinese i vyšší kvalitu pořádaných výstav. Změny v oblasti komunikace s návštěvníky by mělo přinést i obsazení nově vytvořené pracovní pozice muzejního pedagoga.

V budoucím období bude potřeba intenzivněji řešit fungování některých poboček s velmi nízkou návštěvností, což bude nepochybně záležitostí jejich viditelnější prezentace a intenzivnější snahy o zkvalitnění a zatraktivnění konkrétního výstavního prostoru.

Zmíněné nové depoziční prostory v nadcházejícím období jednak uleví provozu stávajících depozičních, jednak umožní lepší péči o sbírku, která bude zajištěna jak stávajícími interními konzervátory, tak častěji i externími restaurátory. Nové depoziční prostory v neposlední řadě také přinesou efektivnější využití prostor stávajících. V této souvislosti počítáme s vytvořením adekvátní badatelsky v administrativní budově muzea či s rozšířením a zkvalitněním výstavních prostor v budově stálé expozice na Masarykově náměstí v Náchodě.





1.3. INFORMACE O STANDARDIZOVANÝCH VEŘEJNÝCH SLUŽBÁCH ORGANIZACE

Standard územní dostupnosti

Regionální muzeum v Náchodě je součástí sítě poskytovatelů standardizovaných veřejných služeb ve smyslu zákona č. 483/2004 Sb., kterým se mění zákon č. 122/2000 Sb. o ochraně sbírek muzejní povahy a změně některých dalších zákonů ve znění zákona č. 186/2004 Sb.

Standard časové a ekonomické dostupnosti

Záměrem organizace je vytvářet s ohledem na aktuální ekonomickou situaci cenovou politiku vstupného do výstavních prostor tak, aby umožňovala bezproblémovou dostupnost všem sociálním vrstvám obyvatelstva se zřetelem na děti a mládež, seniory a osoby se zdravotním postižením.

O programech organizace v příslušném roce je veřejnost informována prostřednictvím vlastních webových stránek, facebooku a v rámci standardní propagace samostatnými plakáty a pozvánkami k jednotlivým akcím.

Otevírací doby a vstupné v jednotlivých objektech:

1) Stálá expozice

Náchod, Masarykovo náměstí 18

Otevírací doba a vstupné:

Celoročně 9.00 – 12.00 a 13.00 – 17.00
denně kromě pondělí

Vstupné stálá expozice + výstavy:

Plné vstupné (dospělí): 35,- Kč
Snížené vstupné (děti od 6 let, studenti, senioři): 20,- Kč
Děti do 6 let zdarma
Držitelé průkazů AMG, NPÚ a učitelé jako doprovod školní výpravy zdarma

Slevy na vstupném – 10% pro držitele Rodinných pasů

Plné vstupné (dospělí): 30,- Kč
Snížené vstupné (děti od 6 let, studenti, senioři): 15,- Kč

Samostatné vstupné pouze na výstavě:

Plné vstupné (dospělí): 20,- Kč

Snížené vstupné (děti od 6 let, studenti, senioři): 15,- Kč
Děti do 6 let zdarma
Držitelé průkazů AMG, NPÚ a učitelé jako doprovod školní výpravy zdarma

Fotografování:

20,- Kč



Voják z války 1866
- stálá expozice

2) Výstavní síň, Náchod, Tyršova 247

Otevírací doba a vstupné (v době konání výstav):

Úterý až pátek 9.00 – 12.00 a 13.00 – 17.00
Sobota 8.00 – 12.00

Vstupné:

Plné vstupné (dospělí): 20,- Kč
Snížené vstupné (děti od 6 let, studenti, senioři): 15,- Kč
Děti do 6 let zdarma
Držitelé průkazů AMG, NPÚ a učitelé jako doprovod školní výpravy zdarma

Fotografování:

15,- Kč



Výstavní síň RMN

3) Národní kulturní památka Pevnost Dobrošov

Dobrošov u Náchoda

Srub Zelený

Otevírací doba a vstupné:

Duben, říjen:

Úterý až neděle 10.00 – 12.00 a 13.30 – 16.00

Květen až září:

Úterý až neděle 10.00 – 12.00 a 13.30 – 18.00

Listopad až březen:

Otevřeno pouze pro předem objednané výpravy ve sjednanou dobu

Vstupné:

Plné vstupné (dospělí): 80,- Kč
Snížené vstupné (děti od 6 let, studenti, senioři): 40,- Kč
Děti do 6 let zdarma
Speciální vstupné – pes 40,- Kč

Fotografování:

30,- Kč

Příplatky:

Příplatky jsou účtovány za prohlídky konané mimo běžnou provozní dobu (v časných ranních nebo večerních hodinách, v pondělí, v období od listopadu do března), a to až do výše 100% základního vstupného.

Slevy:

Slevy jsou poskytovány při mimořádných příležitostech jako jsou: Den muzeí, Den památek, Den evropského kulturního dědictví

Pěchotní srub N-S 73 Jeřáb

Otevírací doba a vstupné:

Pouze o státních svátcích (1. 5. a 8. 5., 5. 7. a 6. 7., 28. 9., 28. 10.)

Jako součást prohlídky pevnosti v ceně vstupného, samostatná prohlídka 40,- Kč



Pevnost Dobrošov

4) Rodný domek Aloise Jiráska

Hronov, Jiráskova 90

Otevírací doba a vstupné:

Květen:

Pouze v sobotu, neděli a o státních svátcích
9.00 – 12.00 a 13.00 – 16.30

Červen až srpen:

Denně kromě pondělí 9.00 – 12.00 a 13.00 – 16.30

Září a říjen:

Pouze v sobotu, neděli a o státních svátcích
9.00 – 12.00 a 13.00 – 16.30

Plné vstupné (dospělí): 30,- Kč
Snížené vstupné (děti od 6 let, studenti, senioři): 15,- Kč
Děti do 6 let zdarma
Držitelé průkazů AMG, NPÚ a učitelé jako doprovod školní výpravy zdarma

Slevy na vstupném – 10% pro držitele Rodinných pasů

Plné vstupné (dospělí): 27,- Kč
Snížené vstupné (děti od 6 let, studenti, senioři): 13,- Kč

Fotografování: 15,- Kč



Rodný domek Aloise Jiráska

5) Jiráskovo muzeum v Hronově

Hronov, Jiráskovo divadlo,
náměstí Čs. armády 500

Otevírací doba a vstupné:

Květen:

Pouze v sobotu, neděli a o státních svátcích
9.00 – 12.00 a 13.00 – 16.30

Červen až srpen:

Denně kromě pondělí 9.00 – 12.00 a 13.00 – 16.30

Září a říjen:

Pouze v sobotu, neděli a o státních svátcích
9.00 – 12.00 a 13.00 – 16.30

Plné vstupné (dospělí): 30,- Kč
Snížené vstupné (děti od 6 let, studenti, senioři): 15,- Kč
Děti do 6 let zdarma

Držitelé průkazů AMG, NPÚ a učitelé jako doprovod školní výpravy zdarma

Slevy na vstupném – 10% pro držitele Rodinných pasů

Plné vstupné (dospělí): 27,- Kč
Snížené vstupné (děti od 6 let, studenti, senioři): 13,- Kč

Fotografování: 15,- Kč



Interiér Jiráskova muzea v Hronově

6) Muzeum města Police nad Metují

Police nad Metují, Komenského náměstí, Klášter 1

Otevírací doba a vstupné:

Květen:

Pouze v pátek, sobotu, neděli
a o státních svátcích 9.00 – 12.00 a 13.00 – 16.30

Červen až září:

Denně kromě pondělí 9.00 – 12.00 a 13.00 – 16.30

Říjen až duben:

Otevřeno pouze pro předem objednané výpravy ve sjednanou dobu

Plné vstupné (dospělí): 30,- Kč
Snížené vstupné (děti od 6 let, studenti, senioři): 15,- Kč
Děti do 6 let zdarma
Držitelé průkazů AMG, NPÚ a učitelé jako doprovod školní výpravy zdarma

Slevy na vstupném – 10% pro držitele Rodinných pasů

Plné vstupné (dospělí): 27,- Kč



Snížené vstupné (děti od 6 let, studenti, senioři): 13,- Kč

Vstupné zdarma pro všechny návštěvníky:

Během Muzejní noci pořádané v rámci celostátní akce Noc kostelů 19. 5. 2013, 19.00 – 23.30 hod.

Na Den otevřených dveří u příležitosti státního svátku 28. října, 9.00 – 12.00 a 13.00 – 16.00 hod.

Fotografování: 15,- Kč

Benediktinský klášter v Polici nad Metují - sídlo muzea



7) Stará škola „Dřevěnka“, Police nad Metují, Hvězdecká 15

Otevírací doba a vstupné:

Stará škola slouží jako výstavní prostor a je samostatně otevřena pouze v době příležitostných výstav a předvádění řemesel.

Mimo tyto akce lze o prohlídku požádat ve stálé expozici Muzea města Police nad Metují v klášteře (otevírací doba viz výše), jako součást prohlídky muzea. Mimo sezónu mohou organizované skupiny navštívit budovu staré školy po předchozí telefonické domluvě.

Plné vstupné (dospělí): 20,- Kč
Snížené vstupné (děti od 6 let, studenti, senioři): 10,- Kč
Děti do 6 let: zdarma
Držitelé průkazů AMG, NPÚ a učitelé jako doprovod školní výpravy: zdarma

Slevy na vstupném – 10% pro držitele Rodinných pasů
Plné vstupné (dospělí): 18,- Kč
Snížené vstupné (děti od 6 let, studenti, senioři): 9,- Kč

Fotografování: 15,- Kč



Stará škola „Dřevěnka“ v Polici n. Metují

1.4. PERSONÁLNÍ OBLAST

Struktura a počty zaměstnanců

K datu 31. 12. 2013 bylo v RMN 14 kmenových odborných pracovníků na hlavní pracovní poměr (z toho 12 zaměstnanců na celý úvazek, 1 zaměstnankyně na mateřské dovolené a 1 zaměstnanec na úvazek 0,75). Dále bylo k 31. 12. 2013 ve stavu 10 brigádníků – DPP, DPČ na pozicích průvodce-pokladník.

Přírůstky a úbytky zaměstnanců

U evidenčního počtu kmenových zaměstnanců došlo v prvním čtvrtletí 2013 k nárůstu o 1 pracovníka, a to v důsledku jmenování Mgr. Petra Landra novým ředitelem Regionálního muzea v Náchodě a následného předávání funkce ředitele. Odstupující ředitel PhDr. Václav Sádlo ukončil pracovní poměr dohodou ke dni 31. 3. 2013.

Ve 4. čtvrtletí roku 2013 došlo na základě analýzy organizační struktury a pracovních činností jednotlivých pracovníků v rámci muzea k reorganizaci, resp. odstranění dílčích duplicit a sloučení pracovních pozic výstavář

– grafik – fotograf. Uvolněné pracovní místo bude využito k posílení pedagogické a edukační činnosti muzea, resp. ustanovení pozice muzejního pedagoga, který bude mít za úkol řízení edukačních programů a posílení propagace činnosti muzea směrem k širší veřejnosti. Na tuto pozici bylo vypsáno výběrové řízení. Předpokládané obsazení funkce je v průběhu roku 2014.

V prosinci roku 2013 došlo podpisem smlouvy mezi Regionálním muzeem v Náchodě a Úřadem práce v Náchodě k vytvoření dotovaného pracovního místa pro výkon praxe absolventa oboru historie Univerzity v Hradci Králové – pozice dokumentátor. Dotace úřadu práce činí 100% nákladů na dobu 12 kalendářních měsíců.

Sezónní pracovníci na pracovní pozici pokladní-průvodce byli průběžně zaměstnáváni v návaznosti na potřeby organizace v průběhu celého roku s tím, že hlavní sezóna probíhala v období od 1. 5. 2013 do 31. 10. 2013, a to v závislosti na postupném nástupu zájmu veřejnosti, s kulminací v měsících červenci a srpnu. V roce 2013 bylo uzavřeno celkem 51 dohod o provedení práce a dohod o pracovní činnosti a dále byly v průběhu hlavní turistické sezóny uzavřeny 3 smlouvy na pracovní poměr na dobu určitou.

Celkové čerpání mzdových prostředků

Hrubé mzdy skutečně vyplacené (bez dohadné položky za nečerpanou dovolenou)	4 367 370,- Kč
Mzdové prostředky – účet 521 – C. I výkaz zisku	4 383 509,- Kč

Celkem mzdové prostředky po zahrnutí dohadné položky za nevyčerpanou dovolenou činily 4 383 509,- Kč. Stanovený limit mzdových prostředků 4 800 000,- Kč nebyl překročen.

Plánované členění zaměstnanců dle kategorie práce

Plánovaný počet 18 přepočtených pracovníků vycházel v roce 2013 z potřeb regionálního muzea pro zabezpečení plného rozsahu činností daných zřizovací listinou; Radou KHK byl schválen jako sledovaný ukazatel. Skutečný stav přepočtených pracovníků v roce 2013 byl 17,81.



Kategorie práce:

Ředitel RMN

– Mgr. Petr Landr

Vedoucí sbírkového oddělení RMN

– Mgr. Blanka Nešetřilová

Vedoucí ekonomického úseku RMN

– Ing. Petr Kosař

Správce objektu – NKP Pevnost Dobrošov

– Josef Farář

Archeolog, správce objektu v Polici nad Metují

– Mgr. Jan Tůma

Fotograf, výtvarník

– Alžběta Spišková

Knihovnice, pokladní

– Mgr. Pavlína Nývltová

Konzervátor, kurátor sbírek a správce objektu

– Marcela Meisnerová

Konzervátor

– Vlastimil Pibil, DiS.

Správce objektu stálé expozice muzea, pokladní, kurátor sbírek

– Jan Chmelař

Kurátor sbírkových fondů, správce objektů v Hronově

– Mgr. Boris Ekrť

Etnograf, kurátor sbírkových fondů

– Mgr. Vladimír Svatoň

Výtvarník – úvazek 0,75

– Zdeněk Halíř /do 31. 12. 2013/

Průvodci, pokladní – sezónní pracovníci na DPP, DPČ /Karolína Čápková, Mgr. Alena Čtvrtečková, Alena Fiedle-

rová, Květoslava Francová, Adéla Gubaniová, PhDr. Jana Hofmanová, Stanislava Hornychová, Lucie Hubková, Ralf Janek, Marie Knittelová, Markéta Konečná, Tomáš Lelek, Pavel Lokvenc, Kateřina Lokvencová, Nikol Lukešová, Samuel Mareš, Martin Mizera, Jitka Moravcová, Bc. Alina Petričenko, Lucie Prátová, Bc. Markéta Rošková, Pavel Roubík, Michaela Sládková, Adam Spíšek, Miloš Svoboda, Eva Szabová, Richard Švanda, Věra Tejchmanová, Daniela Urbanová, Kristýna Valnohová, Klára Vydrová/

Struktura zaměstnanců ke konci roku 2013:

Dle vzdělání:

vysokoškolské magisterské a vyšší	7
vysokoškolské bakalářské	0
úplné středoškolské	6
střední odborné	0
základní	0

Dle věku:

20 – 30 let	0
30 – 40 let	4
40 – 50 let	4
50 – 60 let	2
60 a více	3

Platové třídy, průměrná mzda

Zařazování pracovníků do platových tříd vychází z obecně závazných předpisů pro tuto oblast, zejména pak Ka-

talogu prací ve veřejných službách a správě, resp. Přílohy 1 stupnice platových tarifů podle platových tříd a stupňů pro zaměstnance uvedené v §5 odst. 1.

Platové třídy:

ředitel muzea	tř. 12
odborní pracovníci – průvodkyně	tř. 4 - 8
ostatní odborní pracovníci rozpětí	tř. 9 - 11
ekonom muzea	tř. 11

Průměrná hrubá hodinová mzda v roce 2013 byla ve výši 118,32 Kč. Průměrná hrubá měsíční mzda všech zaměstnanců RMN při přepočtu na úvazek 1 včetně ročních odměn a náhrad je 19.878,- Kč hrubého. Průměrný plat zaměstnanců je ovlivňován skutečností, že celkem 5 pracovníků z celkového počtu 14 kmenových zaměstnanců dosáhlo vzhledem k dosažené a započítané praxi maximálního platového stupně ve své platové třídě a dále je v průměru uvažována i roční cílová odměna ředitele RMN.





Model města Náchoda, podoba náměstí z 1. čtvrtiny 19. století



2. PREZENTAČNÍ ČINNOST

Výroční zpráva Regionálního muzea v Náchodě za rok 2013



2. PREZENTAČNÍ ČINNOST

V roce 2013 Regionální muzeum v Náchodě realizovalo 30 výstav. V prostorách muzea je otevřeno 5 stálých expozic a proběhlo 23 krátkodobých výstav. Mimo objekty Regionálního muzea v Náchodě to pak byly další 2 výstavy.

2.1. STÁLÉ EXPOZICE

Náchod - Masarykovo náměstí 18

Od roku 2000, kdy byla po přestěhování z prostor náchodského zámku otevřena v čp. 18 expozice dějin Náchoda a Náchodska, je tato expozice hlavní stálou výstavou muzea. Expozice se zabývá obdobím od pravěku do roku 2000 a prezentuje širokou škálu sbírkových předmětů. Jsou prezentovány v chronologickém sledu, kdy v přízemí je představeno období od pravěku do 16. století a v prvním patře období od 17. století do konce 20. století. Expozice je doplněna sedmi dioramaty s celkem dvaceti šesti figurínami. Výstavní prostor byl v uplynulém období opravován a částečně doplňován. Expozice je stále odborně akceptována pro svou historiografickou korektnost, ale postupně návštěvnický zastarává svým jednostranným způsobem prezentace. Některé části této budovy jako je bývalá pracovna výtvarníka, depozitář a půda nabízí do budoucna možnost rozšíření ploch pro prezentační účely.

Hronov – Rodný domek Aloise Jiráska

Rodný domek Aloise Jiráska od roku 1925 vlastní město Hronov, které tuto původní lidovou architekturu z konce 18. století nechalo v 50. letech 20. století zásadně zrekonstruovat. Nyní jej spravuje na základě smlouvy Regionální muzeum v Náchodě. Tento domek, ve kterém se v roce 1851 narodil Alois Jirásek, nabízí k expozičním a výstavním účelům jen světnici, světničku a síň. Tento prostor je vybaven pekařským zařízením a lidovým nábytkem. Prostor rodného domku je využíván také pro krátkodobé výstavy; na tuto expozici navazuje Jiráskovo muzeum.

Hronov – Jiráskovo muzeum

V druhém patře Jiráskova divadla na hronovském náměstí je umístěna stálá expozice Jiráskova muzea. Jiráskovo muzeum v Hronově, které vzniklo v roce 1908, se v 80. letech 20. století stalo součástí dnešního Regionálního muzea v Náchodě. Původní, v roce 2002 renovovaná,

expozice je věnována životu a dílu Aloise Jiráska, ale návštěvníci se zde mohou seznámit i s dalšími hronovskými rodáky a dějinami města. Prostor expozice poskytuje, byť se značnými limity, i prostor pro krátkodobé výstavy.

Police nad Metují - Muzeum města Police n. Metují

V 80. letech 20. století bylo přičleněno k dnešnímu Regionálnímu muzeu v Náchodě i bývalé městské muzeum v Polici nad Metují. Expozice tohoto muzea je umístěna v prostorách historického benediktinského kláštera, kde je nyní v nájmu. Prezentuje především sbírky bývalého městského muzea, ale také sbírku nábytku Regionálního muzea v Náchodě a původní byt opata, včetně soukromé kaple. Na prostory stálé expozice navazuje prostor chodby, který je využíván pro krátkodobé výstavy.



Police nad Metují - Stará škola „Dřevěnka“

V roce 2013 byla v prostoru v patře staré roubené školy vybudována stálá expozice. Prezentace historie školy i životního stylu rodiny učitele na počátku 20. století byla vytvořena ve spolupráci s členkami Cechu panen rukodělných.

V přízemí jsou ukázky dvou školních tříd, v patře replika zmiňovaného dobového bytu z počátku 20. století. V menší školní třídě jsou vystaveny ukázky historických celodřevěných školních lavic z Pěkova a Dolních Verněřovic. Nově zřízená velká školní třída připomíná dobu 30. let 20. století, její vybavení pochází ze zrušené školy v Dolních Verněřovicích a daroval jej Obecní úřad v Jívce. Byt v prvním patře je zařízen převážně nábytkem ze sbírek RMN (komplet ložnice z pozůstalosti po Marii Feigové, man-

želce dlouholetého pracovníka muzea v Polici nad Metují, lednička je novou akvizicí z Hejtmánkovic). Vystavené nádobí, oblečení, prádlo a další vybavení je ze sbírek paní Štovičkové, Hejnové, členek Cechu panen rukodělných a z darů občanů Police nad Metují.

Pevnost Dobrošov

Pevnost Dobrošov je přes několikaleté oboustranné intenzivní jednání zatím stále majetkem Armády České republiky. V roce 1969 byla veřejnosti zpřístupněna prostřednictvím dnešního Regionálního muzea v Náchodě, které ji přes čtyřicet let spravuje. Vznikla jako součást předválečného pohraničního opevnění Československa v letech 1937 a 1938. Návštěvníkům je muzeem zpřístupněn dělostřelecký srub Zelený a pěchotní srub Můstek. Výjimečně se návštěvníkům otevírá i pěchotní srub Jeřáb. Před vstupem do srubu Zelený je provozní budova, která je v majetku Královéhradeckého kraje. Ve výstavní síni provozní budovy je umístěna stálá expozice představující mimo jiné československou armádu z roku 1938 v miniatuře čítající přes 1300 figurek vojáků, cca 120 koní a nepočítaně kusů vojenské techniky a dalšího vybavení vytvořeného v poměru 1:28 panem Luborem Šušlíkem. Návštěva podzemí pevnosti probíhá s kvalifikovanými průvodci s výkladem v českém jazyce a za příplatek i ve světových jazycích. Přes obecně klesající tendenci návštěvnosti našich muzeí patří Pevnost Dobrošov stále k nejnavštěvovanějším objektům v regionu. Okolí Pevnosti Dobrošov je součástí turistické stezky.

2.2. VÝSTAVNÍ ČINNOST V ROCE 2013

a) Náchod - Masarykovo náměstí 18

Čp. 18 na Masarykově náměstí v Náchodě je budovou v majetku Královéhradeckého kraje. Kromě stálé expozice k dějinám Náchoda a Náchodska je pro účely krátkodobých výstav využíván tzv. přednáškový salonek a chodba v přízemí. Zatímco výstavní salonek je určen pro menší výstavy s užitím trojrozměrných předmětů a výstavních panelů, tak chodba slouží převážně pro dvourozměrné prezentace.

V roce 2013 se zde konaly tyto výstavy:

Dobové vánoční pohlednice a betlémy

4. 12. 2012 - 6. 1. 2013

Kurátor: Zdeněk Halíř, Mgr. Pavlína Nývltová

Náchodsko patří k významným oblastem s bohatou betlémskou tradicí a návštěva výstavy betlémů patří pro řadu obyvatel Náchoda k nezbytným součástem předvánočního času. Pro tuto výstavu byl soubor betlémů doplněn o historické vánoční pohlednice, které zajímavě dotvářely atmosféru adventního období.

Jak jsme budovali /ne/šťastné zítřky

2. 2. - 3. 4. 2013

Kurátor: Mgr. Petr Landr, Mgr. Blanka Nešetřilová

Výstava prezentovala každodenní život v Československu v období let 1948 – 1989. Představovala dobové předměty i další reálie, které však nebyly prezentovány jen v duchu v současnosti oblíbené „ostalgie“, ale seznamovaly i nejmladší generaci narozenou po roce 1989 s tímto obdobím. Součástí této výstavy byla i další aktivizace návštěvníků muzea, kteří v souvislosti s výstavou přinášeli do muzea řadu dobových předmětů i osobních vzpomínek, které byly následně v psané podobě na výstavě prezentovány. Výstava byla doplněna i o multi-mediální prvky, díky kterým návštěvníci mohli zhlédnout například i sérii dobových reklam a další dokumentární videosekvence.

Egon Hostovský. Výstava k 40. výročí spisovatelova úmrtí

9. – 21. 4. 2013

Kurátor: PhDr. Václav Sádlo



Jedním z nezapomenutelných spisovatelů 20. století byl i Egon Hostovský, který se narodil roku 1908 v Hronově a v Náchodě vystudoval gymnázium. Regionální muzeum v Náchodě se k tomuto autorovi dlouhodobě hlásí a v poslední době se mu podařilo získat do svých sbírek knižní pozůstalost tohoto exilového spisovatele.

Prima sezóna

30. 4. – 5. 5. 2013

Kurátor: Prima sezóna

V rámci festivalu náchodská Prima sezóna je tradičně na týden poskytnut prostor salónku a chodby v čp. 18 pro vystavení studentských výtvarných prací a fotografií. Byť se muzeum nepodílí na koncepci výstavy, tak spolu-vytváří instalaci a plně zajišťuje její chod. Je tradičně navštěvována především účastníky festivalu.

Navedl mne, abych ženu svou zamordoval... Hrdelní soudnictví města Náchoda v 16. století

22. 5. - 25. 8. 2013, prodlouženo: 24. 9. – 3. 11. 2013

Kurátor: Mgr. Petr Landr



Cílem výstavy bylo přiblížit návštěvníkům zajímavé téma hrdelního soudnictví v raně novověké realitě města Náchoda. Mohli si tak prohlédnout řadu zajímavých dobových předmětů od popravčích mečů, přes pouta, až například po španělskou botu, či cejch na vypalování značek odsouzcům do kůže. Výstava byla spojena i s prezentací výběru nejzajímavějších náchodských deliktů a jejich řešení, a to od případů čarodějnictví, přes kacířství až po krádeže a vraždy. Návštěvníci si mohli vyzkoušet ně-

kteří způsobí „trápení“ na vyrobených replikách mučících nástrojů, jako byl například osel či housličky. Pro výstavu byly připraveny pracovní listy a byla doplněna i o multimedia.

Fotografie 2013. Sekce fotografií regionu Náchod

2. – 15. 9. 2013

Kurátor: Sekce fotografií regionu Náchod

Další z doposud periodicky se opakujících výstavních akcí je prezentace prací sekce fotografií regionu Náchod. Byť se muzeum nepodílí na koncepci výstavy, tak spolu-vytváří instalaci a plně zajišťuje její chod.

Vánoce v Mexiku a exotické betlémy

19. 11. 2013 – 19. 1. 2014

Kurátor: Mgr. Vladimír Svatoň

Výstava poskytla pohled na slavení Vánoc v oblasti střední Ameriky. Přinesla nejen zajímavé příklady betlémů z oblasti Mexika a okolních států, ale pomocí série reportážních fotografií umožnila návštěvníkům nahlédnout do reality pro nás netradiční kulturní synkrece festivit. Výstava byla doplněna doklady slavnostního i každodenního odívání.





b) Náchod - výstavní síň

Výstavní síň Regionálního muzea v Náchodě je umístěna v budově Základní umělecké školy v Náchodě a muzeum má tento prostor dlouhodobě pronajat. Je vybavena moderními vitrínami od firmy Lotech a slouží pro krátkodobé výstavy. Její velkou slabinou je to, že není klimatizována, což je zvláště v létě poněkud limitující jak pro vystavované sbírky, tak pro návštěvníkový provoz.

V roce 2013 se zde konaly tyto výstavy:

Historické panenky a kočárky sběratelky Aleny Benešové

7. 11. 2012 – 5. 1. 2013

Kurátor: Mgr. Blanka Nešetřilová

V roce 2013 dobíhala výstava historických panenek a kočárků zapůjčených do Regionálního muzea v Náchodě ze soukromé sbírky. Vystavená kolekce zaujala nejen množstvím a rozmanitostí, ale i svými estetickými kvalitami, znásobenými vhodnou instalací.

Lidová roubená architektura Kladského pomezí - mizející tvář krajiny

23. 2. 2013 - 27. 4. 2013

Kurátor: Mgr. Jan Tůma

Prezentace výstavy Lidová roubená architektura Kladského pomezí – mizející tvář krajiny, byla významnou zastávkou putovní výstavy vzniklé na základě projektu CZ.3.22/3.3.02/11.02366 spolufinancovaného Evropskou unií z prostředků ERDF prostřednictvím Euroregionu Glacensis. Autorem projektu i této konkrétní etapy putovní výstavy byl pracovník muzea Mgr. Jan Tůma. Tato výstavní prezentace však byla velmi výrazně doplněna o množství národopisných dokladů i velmi zajímavých, dnes již historických, modelů lidové architektury.

Výstava výtvarného oboru ZUŠ Náchod

13. 5. - 15. 6. 2013

Kurátor: ZUŠ Náchod

Tradiční výstavou v období května a června ve výstavní síni muzea je výstava prezentující nejzajímavější práce výtvarného oboru ZUŠ v Náchodě, která v tomto objektu sídlí. Byť se muzeum nepodílí na koncepci výstavy, tak spoluvytváří instalaci a plně zajišťuje její chod.

Dušan Samuel Jurkovič 1868 - 1947. Projekty, rekonstrukce a stavby /nejen/ na Náchodsku

26. 6. - 24. 8. 2013

Kurátor: Zdeněk Halíř

Výstavní panely přibližující život a především dílo Dušana Samuela Jurkoviče byly pro tuto prezentaci zapůjčeny Městskou knihovnou v Novém Městě nad Metují. Prezentování projektů spojených s oblastí Náchodska bylo především místními obyvateli velmi oceňováno i díky množství trojrozměrných předmětů včetně nábytku vyrobeného podle Jurkovičových návrhů. Velmi pozitivně byla vnímána i grafická stránka výstavy vytvořená již pro původní novoměstskou výstavu výtvarníkem Regionálního muzea v Náchodě – panem Zdeňkem Halířem. Na výstavě byla s velkým úspěchem prodávána publikace PhDr. Vlastimila Havlíka „Dušan Samuel Jurkovič: projekty, rekonstrukce a stavby (nejen) na Náchodsku“.

Léčitelství na Náchodsku. Lazebníci, felčari a apatykáři

11. 9. - 9. 11. 2013

Kurátor: Mgr. Vladimír Svatoň

Výstava seznamovala návštěvníky s dějinami lékařství a léčitelství na Náchodsku od středověku do 20. století. Představovala historické lidové léčitelské postupy i historické doklady tradiční „oficiální“ medicíny. Prezentované sbírkové předměty pocházely od širokého okruhu zapůjčitelů i z vlastních sbírek muzea. Mezi předměty, které byly vystavovány v Náchodě historicky poprvé, patřila hlava egyptské mumie zapůjčená z Hrdličkova muzea člověka v Praze. Mezi cenné zápůjčky patřil například i herbář Jana Černého z roku 1517. Velmi oceňovanou součástí výstavy byly i shromážděné biogramy lidových léčitelů působících v regionu Náchodska od 18. do 20. století.



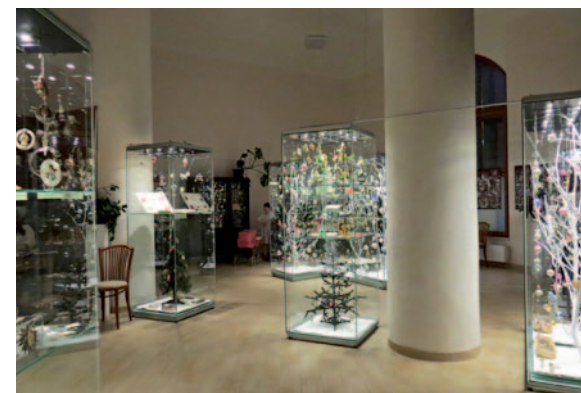
Výstava byla doplněna o množství aktivizačních prvků pro různé věkové skupiny návštěvníků od výtvarných prvků pro nejmenší až po poznávání různých druhů bylin pro starší. V souvislosti s výstavou vznikla i vydařená tištěná publikace.

Křehké kouzlo Vánoc. Výstava vánočních ozdob

27. 11. 2013 - 15. 1. 2014

Kurátor: Mgr. Blanka Nešetřilová

Na základě důkladného studia dějin a technologií výroby



tradičních skleněných vánočních ozdob z oblasti východních Čech i dalších přilehlých regionů a pomocí široké skupiny vstřícných zapůjčitelů byla připravena hojně navštívená výstava vánočních ozdob. Výstava sestavená ze stovek vánočních ozdob byla doplněna o doklady jejich výroby a výzdoby. Doplněna byla množstvím fotografických dokladů s tematikou Vánoc dokreslujících mimo jiné proměnu vánočních stromků i vánočních dárků především ve 2. polovině 20. století. Návštěvníci mohli také zhlédnout videosekvenci dokumentující současnou výrobu vánočních ozdob. Výstava byla doplněna o pořádané workshopy, v rámci kterých si žáci základních škol mohli vyzkoušet výrobu ozdob ze skleněných foukaných perli.

c) Náchod - Masarykovo náměstí 1

Tzv. Stará radnice je administrativní a depozitární budovou muzea ve vlastnictví města Náchoda. Královhradecký kraj však budovu pro potřeby muzea zásadně rekonstruoval. Tato finanční investice do budovy je muzeem dlouhodobě umořována neplacením nájmu městu.



V prostoru muzea byla mimo jiné vybudována přednášková místnost, kde se konají např. muzejní workshopy k jednotlivým výstavám či přednášky, ale v roce 2013 byla výjimečně využita i pro konání výstavy:

Květen 1945 na Náchodsku pohledem sovětských vojáků

4. - 12. 5. 2013

Kurátor: Richard Švanda

Dlouholetý průvodce Pevnosti Dobrošov, pan Richard Švanda, připravil na základě svého studia publikaci „Z Leningradu do Náchoda“ a ve spolupráci s výtvarníkem muzea i výstavu „Květen 1945 na Náchodsku pohledem sovětských vojáků“. Výstava přibližovala postup 291. střelecké divize Rudé armády od jejího vzniku po osvobození Náchoda. Doplněna byla militářiemi a dalšími historickými doklady. Součástí vernisáže výstavy bylo i pokřtění zmíněné publikace.

d) Hronov - Rodný domek Aloise Jiráska

Rodný domek Aloise Jiráska kromě stálé expozice poskytuje i menší prostor pro krátkodobé výstavy nejčastěji se vztahem k regionu, Aloisi Jiráskovi, lidové architektuře a národopisu.

V roce 2013 se zde konaly tyto výstavy:

Zimní radovánky

12. 12. 2012 – 6. 1. 2013

Komisař: Mgr. Boris Ekrť

V prostoru Jiráskova rodného domku byla na přelomu roku 2012 a 2013 veřejnosti zpřístupněna výstava zabývající se zimními sporty a vánočními lidovými zvyky. Výstava přinesla k tomuto tématu i zajímavé informace z regionu.

Vyznání do dřeva. Výstava loutek z řezbářské dílny Jarmily Haldové a jejích synů

2. 8. - 28. 10. 2013

Komisař: Mgr. Blanka Nešetřilová

Technicky kvalitní a výtvarně zajímavé práce řezbářky Jarmily Haldové a jejích synů daly vzniknout širokému souboru loutek, který se těšil nebývalému zájmu návštěvníků. Nenalou zásluhou na tom mělo to, že výstava byla přizpůsobena všem věkovým kategoriím, kdy na děti vel-

mi pozitivně působila bezprostřední líbivost loutek a pro náročnější návštěvníky byly připraveny krátké a srozumitelné obsahy divadelních her komentující jednotlivé soubory loutek. Na návštěvnosti se jistě projevila i návaznost výstavy na konaný divadelní festival Jiráskův Hronov, který generoval velkou část návštěvníků.



Lidové betlémy

6. 12. 2013 - 5. 1. 2014

Komisař: Mgr. Boris Ekrť

Tradiční, ale stále atraktivní a vyhledávanou vánoční výstavou je prezentace lidových betlémů. Jiráskův rodný domek v Hronově v tomto výstavním programu není výjimkou. Je to dáno i výraznou betlémářskou tradicí regionu s četnými vazbami mimo jiné na okruh kralických betlémů, které byly inspirací i pro řadu místních betlémářů.

e) Police nad Metují – Muzeum města Police n. Met.

V prostoru benediktinského kláštera je dlouhodobě umístěna expozice původně městského muzea, dnes pobočky Regionálního muzea v Náchodě, ale přilehlá chodba slouží i pro krátkodobé výstavní projekty.

V roce 2013 se zde konaly tyto výstavy:

VIA BENEDICTINA. 800 let od příchodu benediktinů na Broumovsko

28. 4. - 23. 6. 2013

Komisař: Mgr. Jan Tůma

Agentura pro rozvoj Broumovska v souvislosti s významným výročí příchodu benediktinů na Policko a Broumovsko uspořádala putovní panelovou výstavu k tomuto fenoménu. Prvním zastavením této výstavy byla pobočka Regionálního muzea v Náchodě, která užívá prostory části původního benediktinského kláštera, kam přišli benediktini v tomto regionu nejdříve. Panelová výstava byla v tomto objektu doplněna o množství předmětů odkazujících na dávnou přítomnost benediktinů v této oblasti.

Psychoplasticita prostoru výstavy byla dotvořena replikou skriptoria, instalováním gotických architektonických článků z původního kláštera, rekonstrukcí části původní benediktinské dlažby i zapůjčeným řádovým rouchem. Zmíněné skriptorium s možností vyzkoušet si tvorbu dobových iluminací bylo oceněno především dětskými návštěvníky, pro které se tato část výstavy stala tou nejzajímavější.

Đáblova bible / Codexgigas. Výstava makety největší rukopisné knihy světa k výročí 800 let příchodu benediktinů



1. - 25. 5. 2013

Komisař: Mgr. Jan Tůma

Jako doprovodnou výstavu k výstavnímu projektu Via Benedictina připravilo Regionální muzeum v Náchodě prezentaci umělecké kopie Đáblovy bible. Tvůrcem této věrné kopie vážící 76 kg je žamberecký knihař pan Jiří Fogl, který tuto knihu o velikosti 890 x 490 mm zapůjčil. Výstava byla doplněna i skupinou panelů připomínajících vznik a dějiny tohoto rukopisu, který byl přes sto let na přelomu středověku a novověku uložen v našem regionu.



8&60. Výstava o srpnu 1968 v Polici nad Metují

21. 8. - 28. 10. 2013

Komisař: Mgr. Jan Tůma

Ve spolupráci s CKV Pellyho domy byla připravena výstava fotografií připomínajících srpnové události v roce 1968 v Polici nad Metují. Na výstavě se návštěvníci mohli seznámit se širokou skupinou známých i neznámých fotografií z této doby, na kterou se řada návštěvníků ještě velmi živě pamatuje.

f) Police nad Metují – Stará škola „Dřevěnka“

Stará škola je roubená jednopatrová stavba, jejíž významná část byla městem poskytnuta pro výstavní činnost muzea.

V roce 2013 se zde konaly tyto výstavy:

Betlémy

8. 12. 2012 - 6. 1. 2013

Komisař: Jan Tůma



V prostoru staré školy byla připravena vánoční výstava představující vybrané příklady betlémů, které v minulosti v regionu vznikly. Autorovi se rovněž podařilo shromáždit zajímavé informace o tvůrcích betlémů. Návštěvníky zaujala i instalace přenosného skříňového betlému, který si zavěšoval na krk koledník a obcházel s ním domácnosti a žádal koledu.

Lidová roubená architektura Kladského pomezí - mizející tvář krajiny

8. 12. 2012 - 6. 1. 2013

Komisař: Mgr. Jan Tůma

Výstava vznikla na základě projektu CZ.3.22/3.3.02/11.02366 spolufinancovaného Evropskou unií z prostředků ERDF prostřednictvím Euroregionu Glacensis. Tato výstavní prezentace byla doplněna množstvím zajímavých sbírkových předmětů doplňujících sledované téma.

Vyznání do dřeva. Výstava loutek z řezbářské dílny Jarmily Haldové a jejích synů

4. 12. 2013 - 5. 1. 2014

Komisař: Mgr. Blanka Nešetřilová

V prostoru Staré školy v Polici nad Metují byla realizována repríza úspěšné výstavy z rodného domku A. Jiráska v Hronově, která si i zde našla své návštěvníky. Ty velmi potěšily řezbářské výtvořky z dílny Jarmily Haldové a její rodiny.

g) Výstavy mimo objekty RMN

Lidowa architektura zřębowa pogranicza kłodzkiego – ginące oblicze kraj obrazu

Kłodzko – Muzeum Ziemi Kłodzkiej

22. 11. 2013 - 31. 1. 2014. Zapůjčení putovní výstavy Lidová roubená architektura Kladského pomezí - mizející tvář krajiny. Pořadatel: Muzeum Ziemi Kłodzkiej w Kłodzku.

Lidová architektura Čech, Moravy a Slezska

Praha – Trmalova vila, 16. 7. - 28. 8. 2013. Zapůjčení výstavních panelů výstavy Lidová roubená architektura Kladského pomezí - mizející tvář krajiny. Pořadatel: Agentura Foibos.



2.3. OSTATNÍ PREZENTAČNÍ ČINNOST

Vedle krátkodobých i dlouhodobých výstav patří k prezentačním aktivitám muzea i široká škála činností zahrnující přednášky, workshopy, historické procházky a další.



a) Přednášky pro školy

Mgr. Jan Tůma:

- **Dějiny Náchoda a Náchodska od pravěku do současnosti** - Náchod - stálá expozice čp.18, komentovaná prohlídka pro ZŠ Broumov – 24. 1. 2013
- **Pravěké a raně středověké osídlení Náchodska.** Náchod - Náchodská univerzita volného času, 6. semestr - 29. 4. 2013
- **Archeologie a základní vývojové tendence v pravěku. Pravěk Náchodska.** Náchod - stálá expozice čp. 18, přednáška pro gymnázium Náchod – 27. 9. 2013
- **Dějiny Police nad Metují a benediktinského kláštera.** Police n. M. – muzeum a Stará škola, komentovaná prohlídka pro SOU Trutnov - 3. 10. 2013
- **Stará polická škola – jak se chodilo do školy a jak se žilo našim předkům.** Police n. M. - Stará škola, program pro MŠ Police n. M., 8. 10. 2013

- **Dějiny Náchoda a Náchodska od pravěku do současnosti** - Náchod - stálá expozice čp.18, komentovaná prohlídka pro ZŠ Náchod - Plhov – 17. 10. 2013

- **Dějiny Náchodska s důrazem na kulturní vývoj od pravěku do novověku** – Náchod, stálá expozice čp.18, Střední škola průmyslového designu Velké Poříčí – 18. 10. 2013

Mgr. Boris Ekr:

- **Komentovaná prohlídka** Jiráskova muzea v Hronově pro 3 skupiny žáků ZŠ v Červeném Kostelci - 26. 6. 2013

b) Přednášky pro veřejnost a terénní exkurze

Mgr. Jan Tůma:



- **Lidová roubená architektura Kladského pomezí / Ludowa architektura zrębowa pogranicza kłodzkiego.** Pstážna – Muzeum kultury ludowej, 16. 5. 2013. Přednáška a prezentace projektu na Výročném zasedání Řídícího orgánu a Národních orgánů Operačního programu přeshraniční spolupráce Česká republika - Polská republika

- **1150. výročí příchodu Cyrila a Metoděje na Velkou Moravu.** Náchod - zahrada Děčka, 4. 6. 2013. Přednáška o významu cyrilometodějské misie v rámci Věrozvěstování. Kulturní program k 1150. výročí přicho-

du Cyrila a Metoděje na Velkou Moravu. Společný příhraniční česko-polský projekt Města Náchoda a Kudowy Zdrój

- **Dějiny Náchoda od pravěku do současnosti.** Náchod - stálá expozice čp.18, komentovaná prohlídka muzea pro hosty Města Náchoda - delegace ministerstva kultury - 17. 10. 2013

- **Osídlení Policka před benediktinskou kolonizací.** Police n. M. - Pellyho domy, letní terasa, 8. 8. 2013. Přednáška o nejnovějších archeologických poznatcích o počátcích osídlení Policka (paleolit až 15. století) k výročí 800 let příchodu benediktnů (pořadatel: CKV – Pellyho domy)

- **Historie města Police n. M. a jejích památek.** Police n. M. – muzeum a procházka městem, 28. 9. 2013. Objednaná přednáška a procházka pro historickou exkurzi pořádanou muzeem v Poličce (35 účastníků)

- **Historie města Police n. M. a jejích památek.** Police n. M. – muzeum a procházka městem, 22. 10. 2013. Objednaná přednáška a procházka pro zájezd pořádaný Vlastivědným kroužkem z Jilemnice

- **Vývoj urbanizmu a historie města Police n. M.** Police n. M. - terénní exkurze městem, 1. 10. 2013. Exkurze a přednáška pro účastníky workshopu Dny architektury 2013 v Polici n. M. (pořadatel: Město Police n. M., občanské sdružení Kruh, Škola architektury AVU Praha, pod záštitou České komory architektů)

- **Krajinou děsnou v širé pustině aneb historie všemi smysly.**

Police n. M., Žďár n. M., Maršov, V. Petrovice - terénní exkurze, 2. 11. 2013. Exkurze pro veřejnost s archeologem Mgr. J. Tůmou a biologem Mgr. P. Köpplem po středověkých, pravěkých památkách a přírodních lokalitách k výročí 800 let příchodu benediktnů – Police n. M., Žďár n. M., ZSO Bavorov, Maršovské údolí, Vlčinec. (pořadatel: Agentura pro rozvoj Broumova, RMN, Správa CHKO Broumovo)

Mgr. Pavlína Nývltová:

- **Vlastivědná vycházka Po stopách radiotelegrafisty desantu SILVER A Jiřího Potůčka na Červenokostecku** – odborný výklad, pořádáno pro členy České obce sokolské, účast 73 osob

Mgr. Lydia Baštecká:

- **21. srpen 1968 v náchodském okrese.** Náchod - přednáškový sál čp.1 - 12. 9. 2013

c) Ostatní akce pro veřejnost



- **Noc kostelů - muzejní noc.** Police n. M. – klášterní kostel, muzeum a kaple, hřbitovní kaple a zvonice, 24. 5. 2013. Již tradiční akce, kterou za muzeum zajišťuje správce polické pobočky RMN. Její součástí byly i komentované noční prohlídky muzea a přednášky o Dábové bibli s ukázkami

- **Den řemesel v klášteře.** Police n. M. – klášter, 25. 5. 2013. V rámci akce pořádané občanským sdružením Julinka. Spoluúčast muzea zajištěna správcem polické pobočky RMN, včetně komentované prohlídky výstavy

- **Probuzení Dřevěnky.** Police n. M. – Stará škola, 29. 6. 2013. Ve spolupráci s Cechem panen rukodělných. Slavnostní otevření nové expozice oživené ukázkami zapomenutých řemesel a rukodělných prací

- **Řemesla v Dřevěnce.** Police n. M. – Stará škola, 17. - 18. 8. 2013. Ve spolupráci s Cechem panen ruko-



dělných byly realizovány ukázky řemesel v prostorách staré školy u příležitosti polické pouti

- **Etnografie Kládského pomezí.** Beseda muzejníků z Náchoda a České Skalice s prezentací sbírkových předmětů pro studenty katedry etnografie UK Praha. Náchod – přednáškový sál čp. 1, 19. 9. 2013

- **Den otevřených dveří muzea v Polici nad Metují.** Police n. M. – muzeum a Stará škola, 28. 10. 2013. Tradiční akce na státní svátek spojená s odborným výkladem a komentovanými prohlídkami, které zajistil správce polické pobočky muzea

- **Vánoce v Dřevěnce.** Police n. M. – Stará škola, 21. 12. 2013. Ve spolupráci s Cechem panen rukodělných byly zajištěny ukázky řemesel ve vánočně vyzdobeném dobovém bytě v patře Staré školy

- **Den otevřených dveří** – Police n. M. - stálá expozice a Stará škola, 28. 10. 2013. Při příležitosti státního svátku probíhaly komentované prohlídky muzea a Staré školy

- **FORT EXPO FORUM.** Pevnost Dobrošov, 28. 9. 2013. U příležitosti 75. výročí mobilizace byl uspořádán 4. ročník Fort Expa – přehlídky pevnostních muzeí, spojený s masivně navštívenou bojovou ukázkou připomínající běloveské události května 1945. Akce se zúčastnilo několik desítek zástupců pevnostních muzeí z Čech i ze zahraničí a široká skupina majitelů bojové techniky, jejichž ukázky se setkaly s obrovským nadšením návštěvníků. Akci podpořil hejtman Královéhradeckého kraje Bc. Lubomír Franc, starosta města Náchoda Jan Birke, náčelník generálního štábu Ing. Petr Pavel, M.A. a v neposlední řadě ministr obrany České republiky Ing. Vlastimil Picek. Zvláštní poděkování patří řediteli Vojenského historického ústavu Mgr. Knížkovi za velmi vstřícné zapůjčení německého stíhače tanků značky Hetzer i Armádě ČR za zajištění ukázky současného výcviku a techniky



- **Kreativní dílna** – workshop k vánoční výstavě Křehké kouzlo Vánoc, realizovaný Mgr. Blankou Nešetřilovou a Mgr. Pavlínou Nývltovou. Náchod – přednáškový sál čp. 1. Tvorba vánočních ozdob ze skleněných foukaných perel z Poniklé v Podkrkonoší. Spojeno s komentovanou prohlídkou výstavy. Program pro náchodské základní školy

d) Ediční a vydavatelská činnost

- **Léčitelství na Náchodsku.** Jako doprovodnou publikaci k výstavě Léčitelství na Náchodsku vydalo muzeum v roce 2013 stejnojmennou publikaci. Autorem textů je Mgr. Vladimír Svatoň a autorkou fotografií je Alžběta Spíšková. Publikace je připravena tak, aby svou grafickou podobou i textovým obsahem zaujala i zájemce, kteří výstavu nenavštívili.





3. NÁVŠTĚVNOST

Výroční zpráva Regionálního muzea v Náchodě za rok 2013

3. NÁVŠTĚVNOST

V roce 2013 navštívilo výstavy a expozice ve všech objektech Regionálního muzea v Náchodě celkem 33051

platících návštěvníků a dále bylo evidováno 2016 neplatících návštěvníků. Celkově je tedy počet platících návštěv-

níků srovnatelný s loňským rokem, kdy jich bylo 33593.

Návštěvnost expozic v průběhu roku 2013

	Pevnost Dobrošov	Expozice čp. 18	Police n. M.	Rodný domek Aloise Jiráska	Jiráskovo muz.	Výstavní síň
leden	0	82	217	14	0	184
únor	0	184	0	0	0	0
březen	62	199	0	0	0	258
duben	368	99	0	0	0	156
květen	2226	139	923	101	30	0
červen	2625	276	345	421	22	125
červenec	6366	308	203	702	57	109
srpen	6597	424	522	895	84	79
září	3059	163	237	259	13	86
říjen	1260	278	175	213	5	126
listopad	69	80	0	0	0	236
prosinec	47	198	468	250	0	427
Celkem platících návštěvníků	22679	2430	3090	2855	211	1786

(Údaj o prodaných vstupenkách v Jiráskově muzeu zde neinformuje o počtu platících návštěvníků v této expozici, neboť je vstupné do Rodného domku A. Jiráska a Jiráskova muzea společné a naprostá většina návštěvníků si kupuje vstupenku v Rodném domku A. Jiráska.)



Pevnost Dobrošov



V roce 2013 navštívilo Pevnost Dobrošov 23897 osob. I když se na návštěvnosti pozitivně projevila akce Fort Expo, čítající kolem tisíce platících, tak obecným trendem je, jak dokládá přiložená tabulka, postupný sestup návštěvnosti.

Expozice - Náchod, Masarykovo nám. 18



V roce 2013 navštívilo expozici Dějin Náchoda a Náchodská a krátkodobé výstavy 2510 návštěvníků. Meziroční zvýšení bylo dáno jak zvýšeným zájmem o některé krátkodobé výstavy, tak i metodikou výpočtu návštěvnosti, kdy jsou pečlivěji evidováni neplatící.

Police nad Metují



V roce 2013 navštívilo expozice a výstavy v Polici nad Metují 3420 platících i neplatících návštěvníků. Meziroční zvýšení návštěvnosti bylo dáno jednak zvýšeným zájmem o některé krátkodobé výstavy, dále pak metodikou výpočtu, kdy jsou pečlivěji evidováni neplatící návštěvníci. Výstavou, která se velmi pozitivně promítla na návštěvnosti, byla Ďáblova bible, se zvýšenou návštěvností se setkávají i vánoční výstavy.

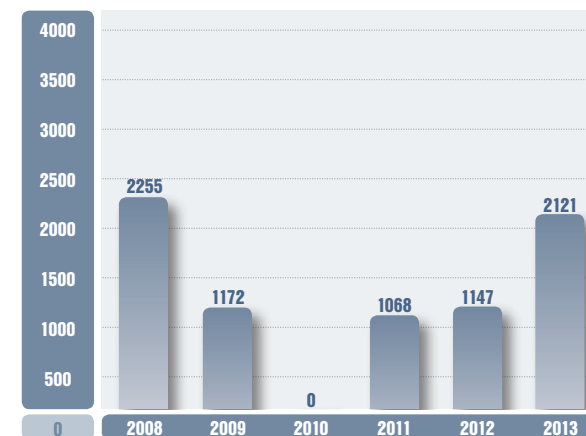
Hronov



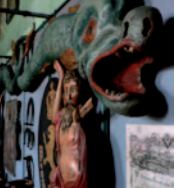
V roce 2013 navštívilo expozice Rodného domku Aloise Jiráskova a Jiráskova muzea v Hronově 3123 návštěvníků.

Úroveň počtu návštěvníků zůstává stejná jako v posledních dvou letech. Pozitivně se na návštěvnosti projevila především výstava loutek Jarmily Haldové a jejích synů.

Výstavní síň, Tyršova 247, Náchod



K největšímu procentuálnímu navýšení návštěvnosti došlo ve výstavní síni muzea v Tyršově ulici, kterou v roce 2013 navštívilo 2121 platících i neplatících návštěvníků. Meziroční zvýšení bylo dáno větším zájmem o některé krátkodobé výstavy, jako bylo například Křehké kouzlo Vánoc, Léčitelství na Náchodsku či Lidová roubená architektura Kladského pomezí - mizející tvář krajiny. Na nárůstu návštěvnosti se však projevila i metodika jejího výpočtu, kdy jsou pečlivěji evidováni neplatící.



Návštěvnost - tržby v Kč 2010-13

Návštěvnost - tržby v Kč 2010-13				
	2010	2011	2012	2013
Pevnost Dobrošov	1256180	1239330	1148110	1424870
Muzeum expozice	56909	46999	42514	54598
Police n. Metují	19525	26596	20704	38381
Jiráskův RD a muz.	46210	42560	43655	70555
Výstavní síň	0	12580	13590	27170
Přednáškový sál	0	0	0	2665
Celkem	1378824	1368065	1268573	1618239

Vývoj tržeb ze vstupného překlenul pokles zaznamenaný v roce 2012. Pozitivně se projevilo navýšení vstupného a zvýšená návštěvnost krátkodobých výstav muzea či přehlídky Fort Expo na Dobrošově.





4. PRÁCE SE SBÍRKOU

Výroční zpráva Regionálního muzea v Náchodě za rok 2013

4. PRÁCE SE SBÍRKOU

Sbírkatovná činnost spolu s odbornou správou sbírky je základem činnosti muzea, bez které by byly jen těžko myslitelné činnosti prezentační a další.



Akvizice: barokní obraz Svaté trojice se sv. Vavřincem, Floriánem a Rosálií

Rozšiřování sbírky

Sbírka muzea je rozšiřována na základě vlastních sběrů, darů, nákupu a převádění z fondů doprovodné dokumentace. Četnou skupinu tvoří předměty převedené muzeu Úřadem pro zastupování státu ve věcech majetkových. Počet evidenčních sbírkových jednotek zapsaných za rok 2013 činil 558 (z toho bylo 388 vlastní sběr – archeologie, 112 dary, 1 koupě a 57 převod z Úřadu pro zastupování státu ve věcech majetkových - pozůstalosti). Nové přírůstky jsou průběžně zapisovány do Centrální evidence sbírek.

Do přírůstkové knihy knihovny Regionálního muzea v Náchodě bylo v roce 2013 zapsáno 80 knihovních jednotek. Knihovní fond je zapisován pomocí elektronického katalogu CLAVIUS.

Inventarizace a revize fondů

V roce 2013 proběhla revize níže uvedených sbírkových fondů:

V-8a - fond dekoračních předmětů ze skla	- 344 inv. čísel
V-8c - fond dekoračních předmětů ze dřeva	- 88 inv. čísel
V-8d - fond dekoračních předmětů z kovu	-85 inv. čísel
V-8e - fond dekoračních předmětů z různých materiálů	-83 inv. čísel
V-10 - fond psacích potřeb	-213 inv. čísel
V-6e - fond užitého nádobí z kovu	- 317 inv. čísel
XV-1 - fond vánočních ozdob	- 356 inv. čísel
VIII-1 - Palné a střelné zbraně	- 168 inv.číslel
VIII-2 - Chladné zbraně	- 465 inv.číslel
VIII-3 - Munice a střelivo	- 225 inv. čísel
VIII-4 - Uniformy a součásti uniform	- 275 inv. čísel
VIII-5 - Ostatní (vojenské hudební nástroje, ochranné pomůcky, zavazadla, polní láhve, vojenské nádobí, vojenské dekorace a upomínkové předměty)	- 123 inv. čísel
Hr. - Militaria ze staré sbírky Hronovského muzea pod původním značením (chladné, palné zbraně, munice a střelivo, uniformy a ostatní)	- 154 inv.číslel



Akvizice: německá biskvitová panenka, zřejmě od firmy Kestner

Dále také proběhla mimořádná inventura všech sbírkových předmětů deponovaných v Jiráskově rodném domku a některých vybraných v Jiráskově muzeu v Hronově. Celkově bylo zkontrolováno 454 inventárních čísel.

Celkem tak bylo v rámci inventarizace zkontrolováno 3349 inventárních čísel.

Revize knihovny

V tomto roce byla také provedena celková revize veškerého evidovaného knihovního fondu, nesbírkového i sbírkového deponovaného do hlavní budovy Regionálního muzea v Náchodě. Revize vycházela z příslušných pomocných evidenčních soupisů vytvořených dle platných přírůstkových knih muzejní knihovny a spočívala v prověření fyzické přítomnosti jednotlivých knihovních jednotek v každém fondu.

- Revize fondu Mz – historický muzejní - zkontrolováno celkem 3256 knihovních jednotek.
- Revize fondu CD (elektronické nosiče), I – příruční - zkontrolováno celkem 1318 knihovních jednotek.
- Revize fondu PŘ. – příruční - zkontrolováno celkem 3243 knihovních jednotek.
- Revize fondu R – regionální - zkontrolováno celkem 643 knihovních jednotek.
- Revize fondu RKPS – rukopisy - zkontrolováno celkem 189 knihovních jednotek.
- Revize fondu B – hronovský fond - zkontrolováno celkem 2104 knihovních jednotek.
- Revize fondu Zn– hronovský fond - zkontrolováno celkem 195 knihovních jednotek.

V rámci této revize bylo v roce 2013 zkontrolováno celkem 10948 knihovních jednotek

Konzervace a restaurování

V roce 2013 byly restaurovány 4 sbírkové předměty, konzervováno bylo celkem 124 sbírkových předmětů. Restaurování bylo zajištěno externě, a to licencovanou restaurátorkou, akademickou malířkou, Janou Lukešovou, která zrestaurovala čtyři kusy maleb z 18. a 1. poloviny 19. století (Veraikon, Holandská krajina, Zemřelý šlechtic v křesle a Cechovní praporec se sv. Antonínem). Interně



Dětský skříňový kočárek (1925-1938): stav před konzervováním



Dětský skříňový kočárek (1925-1938): stav po konzervování

pak byla řešena konzervace sbírkových předmětů. Šlo o 92 ks starších sbírek muzea (porcelán, nábytek, obrazy, atd.), 7 ks nově nabytých předmětů získaných do sbírek koupí z exekuce v roce 2012 a 25 ks nově nabytých přírůstků z pozůstalostí.

Konzervátoři také vyrobili kopii historické dlažby pro výstavu Via Benedictina v Polici nad Metují.

V roce 2013 byla vybrána skupina starých tisků pro restaurování a byla na Ministerstvo kultury ČR podána žádost o financování z dotačního programu ISO D.

Zápůjčky sbírkových předmětů jiným organizacím

Regionální muzeum v Náchodě realizuje 5 dlouhodobých zápujček:

- Muzeum čs. opevnění z let 1935 - 1938, Pěchotní srub K – S 14 „U Cihelny“ – 1 inv. číslo
- Muzeum českého amatérského divadla o.s., Miletín – 7 inv. čísel
- Muzeum Chodska v Domažlicích – 1 inv. číslo
- Městské muzeum v Novém Městě nad Metují - 31 inv. čísel
- První vojenskohistorické muzeum M. Frosta, Jaroměř-Josefov – 1 inv. číslo
- Správa KRNP – Krkonošské muzeum ve Vrchlabí – 14 inv. čísel

Regionální muzeum v Náchodě v roce 2013 zapůjčilo:

- Městské muzeum ve Dvoře Králové nad Labem – 84 inv. čísel
- Muzeum Podkrkonoší v Trutnově – 6 inv. čísel
- Městské muzeum v Jaroměři – 2 inv. čísla

V roce 2013 Regionální muzeum v Náchodě zapůjčilo jiným organizacím celkem 147 exponátů

Výpůjčky sbírkových předmětů od jiných organizací

- České farmaceutické muzeum v Kuksu – 134 exponátů
- Hrdličkovo muzeum člověka – 5 exponátů
- Krkonošské muzeum v Jilemnici – 5 exponátů
- Městské muzeum ve Dvoře Králové nad Labem – 256 exponátů
- Městské muzeum v Hořicích – 1 exponát
- Městské muzeum v Jaroměři - 40 exponátů
- Městské muzeum v Novém Městě nad Metují – 21 exponátů
- Městské muzeum ve Skutči – 1 exponát
- Muzeum východních Čech v Hradci Králové – 13 exponátů
- Regionální muzeum a galerie v Jičíně – 2 exponáty

- Regionální muzeum v Chrudimi – 365 exponátů
- Regionální muzeum v Litomyšli – 11 exponátů
- Správa KRNP – Krkonošské muzeum v Jilemnici – 23 exponátů
- Státní okresní archiv v Náchodě – 11 exponátů
- Středočeské muzeum v Roztokách – 36 exponátů
- Zdravotnické muzeum Národní lékařské knihovny v Praze – 40 exponátů

V roce 2013 si Regionální muzeum v Náchodě vypůjčilo od jiných organizací celkem 964 exponátů.







5. BADATELÉ A VĚDECKÁ ČINNOST

Výroční zpráva Regionálního muzea v Náchodě za rok 2013



5. BADATELÉ A VĚDECKÁ ČINNOST

Badatelé

Regionální muzeum v Náchodě registrovalo v roce 2013 celkem 79 badatelských dotazů a dalších 68 archeologických vyjádření a posudků, ať již měly podobu badatelských návštěv, či písemných, telefonických, nebo emailových žádostí o rešerše. Mezi dotazovateli byli studenti píšící kvalifikační práce, odborní pracovníci, pověřené úřady, města i další zájemci z řad široké veřejnosti.

Badatelské dotazy:

Mgr. Boris Ekrť

V roce 2013 vyřídil 13 badatelských dotazů, které nejčastěji souvisely s dějinami, kulturou a architekturou Hronova, Aloisem Jiráskem a dalšími významnými osobnostmi Hronova a Hronovska, ale část rešerší souvisela i s historickým sbírkovým fondem Jiráskova muzea v Hronově.

Mgr. Petr Landr

V roce 2013 vyřídil 3 badatelské dotazy související s numismatickou sbírkou. Dva z těchto dotazů souvisely s nálezy antických mincí v okrese Náchod a jeden s brakteáty v numismatické sbírce muzea.

Mgr. Blanka Nešetřilová

V roce 2013 vyřídila 11 badatelských dotazů, které souvisely se sbírkovým fondem obrazů, grafiky a fotografií a dalšími sbírkovými fondy muzea. K náročnějším badatelským dotazům patřil například i dotaz na poválečné osudy příslušníků rodu Schaumburg-Lippe po konci 2. světové války.

Mgr. Pavlína Nývtová:

V roce 2013 vyřídila 36 badatelských dotazů, které souvisely jednak se spravovaným knihovním fondem, ale byly to i náročnější rešerše, které byly řešeny na základě studia historické a regionální literatury i muzejní evidence. Mezi nejnáročnější patřila rešerše ke kladské tématice a mezi nejčtenější patřily dotazy k regionálním dějinám. K zajímavým dotazům se řadí např. osobnost radiotele-

grafisty Jiřího Potůčka a horníka Antonína Němečka. Řešila i dotazy onomastické a textologické.

Mgr. Vladimír Svatoň:

V roce 2013 vyřídil 5 badatelských dotazů, dotazovatelům předložil materiál ze sbírky hudebních nástrojů, betlemářství. Dále poskytoval informace a další materiály k dějinám léčitelství na Náchodsku.

Mgr. Jan Tůma:

V roce 2013 vyřídil 68 odborných posudků a archeologických vyjádření (viz Vědecká činnost pracovníků) a dalších 11 badatelských dotazů na témata, která souvisela s archeologickými nálezy v regionu, architekturou, dějinami Náchoda a Police nad Metují, část rešerší souvisela i se sbírkovým fondem bývalého městského muzea v Polici nad Metují.

Vědecká činnost pracovníků

Granty EU

Lidová roubená architektura Kladského pomezí - mizející tvář krajiny. Česko-polský projekt číslo CZ.3.22/3.3.02/11.02366 byl spolufinancován Evropskou unií z prostředků ERDF prostřednictvím Euroregionu Glacensis. Autor a manažer projektu: Mgr. Jan Tůma. Polský partner projektu: Muzeum Kultury Ludowej Pogórza Sudeckiego w Kudowie Zdroju. Spolupracovníci projektu: P. Kosař, A. Spišková, V. Pibil, B. Ekrť a J. Pšeničková. Realizace projektu 2011, 2013 – administrace udržitelnosti projektu – roční zpráva, výstavy v rámci udržitelnosti, instalace a demontáž výstav: Náchod, Kudowa Zdrój, Pstrážna, Praha, Klodzko, výroční zasedání Euroregionu.

Práce na vědeckých projektech

Mgr. Petr Landr:

Landr, P. - Buroň, M.: Stavebně historický průzkum domu čp. 44 v Hradci Králové.

Mgr. Jan Tůma:

- 1) **Státní archeologický seznam ČR.** Regionální správa pro bývalý okres Náchod. Průběžné vytváření, doplňování a aktualizace dat. Rešerše pramenů, literatury, archivních pramenů a map.
- 2) **Lidová roubená architektura Kladského pomezí - mizející tvář krajiny.** Česko-polský projekt číslo CZ.3.22/3.3.02/11.02366 ve spolupráci s Muzeum Kultury Ludowej Pogórza Sudeckiego w Kudowie Zdroju. Terénní výzkum - dokumentace stojící roubené architektury, archivní výzkum – vyhledávání a digitalizace historických fotografií. Určování, lokalizace zaniklých staveb na indikačních a katastrálních mapách, komparativní fotodokumentace stávajícího stavu. Vytváření databáze podle katastrů a čísel popisných, dokumentace zániku staveb. Hlavní část projektu proběhla v roce 2011, v roce 2013 byly v rámci udržitelnosti projektu uspořádány výstavy v Náchodě, Kudowe Zdroju, Pstrážném, Praze a Klodzku. V současné době má databáze, která je stále průběžně doplňována a rozšiřována, záznamy o více jak 1250 číslech popisných na 52 katastrech Policka, Hronovska a tzv. Českého koutku.
- 3) **Paleolitické a mezolitické osídlení Policka.** Dlouhodobý interní projekt – vyhledávání lokalit, jejich umístění v krajině, povrchová a letecká prospekce. Zaměřeno na vztah člověka a krajiny – geografické, morfologické, pedologické charakteristiky stanovišť – obecnější trendy. Projekt zaměřen na pochopení způsobu vyživování horské krajiny před příchodem kolonistů. Celkem zatím známo 14 nových lokalit (Žďár 1 - 7, Č. Metuje 1 - 4, Police 1 - 2, Hlavňov 1). K lokalitám objeveným v letech 2007 - 2012 byly v roce 2013 doplněny nové lokality Žďár 6 a Žďár 7. Projekt dále pokračuje.

Záchranné terénní archeologické výzkumy (Mgr. Jan Tůma):

1. Hony - Jetřichov – rozšíření silnice II/303 o stoupací pruh. Záchranný archeologický předstihový výzkum v prostoru opevnění ze sedmileté války (Laudonovy valy), dohled při skrývce zbytku trasy silnice

2. Náchod – Nová radnice – přístavba výtahu. Záchraný archeologický výzkum ve spolupráci s TerraVerita
3. Náchod – Masarykovo náměstí – přemístění kašny. Záchraný archeologický výzkum ve spolupráci s TerraVerita
4. Teplice nad Metují – Dolní zámek – přístavba pavilonu alkoholové demence a areálových přípojek. Záchraný archeologický výzkum ve spolupráci s TerraVerita
5. Dolní Dolce – přístavba haly firmy Katzer. Záchraný archeologický výzkum ve spolupráci s TerraVerita
6. Jaroměř – Josefov – vojenský areál, přístavba objektu č.2. Záchraný archeologický výzkum ve spolupráci s TerraVerita

Odborné archeologické dohledy rozsáhlé, délka trvání více než 3 dny (Mgr. Jan Tůma):

7. Zábrodí (NA) - 4xOM Arnoštová KNN - Elektro comp
8. Žďárky (NA) - KNN Vrabec - Elektro comp
9. Nový Hrádek (NA) - KNN Rokolská ul. - Elektro comp
10. Náchod (NA) - Staré Město n. M. - Depo Českých pošt
11. Hový Hrádek (NA) - oprava silnice III/28526
12. Červený Kostelec (NA) – Saar Gummi Czech - přístavba haly
13. Náchod (NA) - Masarykovo náměstí - úprava parkoviště + chodníků
14. Hoříčky (NA) – odkanalizování místní části Hoříček a Chlístova
15. Zlích (NA) - Infrastruktura pro 7 RD
16. Česká Skalice (NA) - Nerudova 742 - Parkoviště
17. Náchod (NA) - autobusové nádraží - rekonstrukce
18. Česká Skalice (NA) - Steidlerova ulice KNN - Elektro comp
19. Náchod (NA) - Zámek - oprava vodovodu k zahradnímu domku
20. Červený Kostelec (NA) - Větrník infrastruktura 7 RD

Odborné archeologické dohledy drobné (Mgr. Jan Tůma):

21. Velké Poříčí (NA) - ul. Za Sokolovnou, K Letišti - stavba chodníku

22. Velké Poříčí (NA) - ul. Žďárecká - stavba chodníku
23. Velké Poříčí (NA) - p.p.č. 1179/12 - KNN Škodová - Elektro comp
24. Slavoňov (NA) - p.č. 66 - TS KNN Obec - Elektro comp
25. Hejtmánkovice (NA) - Broumovský grunt TSKNN - Elektro comp
26. Brzice (NA) - p.č. 552/3,4 Hofmann KNN - Elektro comp
27. Jaroměř (NA) - p.č. 645/1 Wolf KNN - Elektro comp
28. Běloves (NA) - přeložka VN - TARPA
29. Velká Ves (NA) - parc.č.250 - Wolf - KNN - TARPA
30. Meziměstí (NA) - Školní ul., parc.č.755/81, 755/31 - KNN RYDAL
31. Jestřebí (NA) - parc.č.183/7 - RD Půlpán
32. Náchod (NA) - Běloves - OPHIR KNN - TARPA
33. Police n. M. (NA) - Za Vebou - KNN - Elektro comp
34. Červený Kostelec (NA) - Nádražní ulice KNN - Elektro comp
35. Říkov (NA) - AGROS Přístavba budovy
36. Náchod (NA) - Plhov - KNN p.č.298 Mrštík- Elektro comp



37. Jaroměř (NA) - KNN rozšíření 3604- Elektro comp
38. Žernov (NA) - parc.č.1219/3 - RD - J. a P. Zelenkovi
39. Jizbice (NA) - parc.č.278 - KNN-Špaček - Elektro comp
40. Dolní Radechová (NA) - parc.č.115/55 - Novostavba RD
41. Křinice (NA) - KNN obec 13 RD- Elektro comp
42. Rožmitál (NA) - KNN p.č. 186 Simon - Citron Group Elektro
43. Vižňov (NA) - p.č. 963 Hradecký KNN
44. Náchod (NA) - okresní nemocnice - KVN - Elektro comp
45. Náchod (NA) – Parkovací plochy Dvořákova, Janáčková a Palachova
46. Náchod (NA) - Hamra KNN čp.1482 - Matex
47. Starkoč (NA) - KNN 210/4 obec Studnice- TARPA
48. Meziměstí (NA) - čp. 38 ČEKOIMPORT - KNN - Elektro comp
49. Nové Město n. M. (NA) - p.č. 2012 Doležal - KNN - Elektro comp
50. Dolní Adršpach (NA) - Procházka KNN 517/2- HonzaElektro
51. Náchod (NA) - Kaufland - kruhový objezd
52. Náchod (NA) - VAK parkoviště
53. Červený Kostelec (NA) - Budovatelská ulice - zabezpečení svahu
54. Broumov - Kostel p. Marie - propadlá dlažba
55. Česká Skalice (NA) – Hakenova KNN- Elektro comp
56. Česká Skalice (NA) - Barunčina škola - oprava dlažby
57. Lhotky (NA) - parc.č.173/6 RD
58. Lhotky (NA) - RD, AP stavby
59. Bohuslavice n. M. - RD
60. Šeřeč (NA) - KNN - Elektro comp
61. Vysokov (NA) - čp.37 - KNN - Elektro comp
62. Náchod (NA) - Klínek - KNN - Elektro comp

Odborné posudky a archeologická vyjádření (Mgr. Jan Tůma):

- 1) Velké Poříčí (NA) - ul. Za Sokolovnou, K Letišti - stavba chodníku
- 2) Velké Poříčí (NA) - ul. Žďárecká - stavba chodníku
- 3) Zábrodí (NA) - 4x OM Arnoštová - KNN - Elektro comp
- 4) Velké Poříčí (NA) - p.p.č. 1179/12 - KNN Škodová - Elektro comp



- 5) Slavoňov (NA) - p.č. 66 - TS KNN Obec - Elektro comp
- 6) Hejtmánkovice (NA) - Broumovský grunt - TS KNN - Elektro comp
- 7) Brzice (NA) - p.č. 552/3,4 Hofmann - KNN - Elektro comp
- 8) Jaroměř (NA) - p.č. 645/1 Wolf KNN - Elektro comp
- 9) Běloves (NA) - přeložka VN - TARPA
- 10) Velká Ves (NA) - parc.č.250 - Wolf - KNN - TARPA
- 11) Meziměstí (NA) - Školní ul., parc.č.755/81, 755/31 KNN - RYDAL
- 12) Jestřebí (NA) - parc.č.183/7 - RD- Půlpán
- 13) Náchod (NA) - Běloves - OPHIR KNN - TARPA
- 14) Police n. M. (NA) - Za Vebou - KNN - Elektro comp
- 15) Vestec (NA) - vnější KNN - Elektro comp
- 16) Červený Kostelec (NA) - Nádražní - KNN - Elektro comp
- 17) Velká Jesenice (NA)
- 18) Říkov (NA) - AGROS - Přístavba haly
- 19) Olešnice u Č.K.(NA) - KNN - Elektro comp
- 20) Žďárky (NA) - KNN - Elektro comp
- 21) Náchod (NA) - Plhov - KNN - Elektro comp
- 22) Jaroměř (NA) - KNN - Elektro comp
- 23) Nový Hrádek (NA) - KNN - Elektro comp
- 24) Hony (NA) - Jetřichov (NA) - Silnice II/303 Rozšíření silnice
- 25) Náchod (NA) - Staré Město n. M. - Depo Českých pošt
- 26) Hový Hrádek (NA) - oprava silnice
- 27) Žernov (NA) - parc.č.1219/3 RD J. a P. Zelenkovi
- 28) Červený Kostelec (NA) –Saar Gummi Czech- přístavba haly
- 29) Jizbice (NA) - parc.č.278 – KNN Špaček - Elektro comp
- 30) Náchod (NA) - Masarykovo náměstí - úprava parkoviště + chodníků
- 31) Náchod (NA) - Smetanova ulice - rekonstrukce NTL/STL
- 32) Nový Hrádek (NA) - zasíťování 8 RD - Elektro comp
- 33) Dolní Radechová (NA) - parc.2141/2 - KNN- Lašťovičková
- 34) Dolní Radechová (NA) - parc.č.115/55 - Novostavba RD
- 35) Křínice (NA) - KNN - Elektro comp
- 36) Hořicky (NA) - intravilán - kanalizace
- 37) Horní Radechová (NA) - p.č. 892/1 RD Čelka
- 38) Náchod (NA) - Radnice - výtah
- 39) Náchod (NA) - Masarykovo náměstí - přesun kašny
- 40) Josefův (NA) - KNN - Citron Group Elektro
- 41) Rožmitál (NA) - KNN - Citron Group Elektro
- 42) Náchod (NA) - Sport Hotárek - přístavba prodejny-vybrána Labryda
- 43) Křínice (NA) - KNN
- 44) Vižňov (NA) - KNN
- 45) Náchod (NA) - okresní nemocnice KNN - Elektro comp
- 46) Náchod (NA) - Okresní soud, parkoviště
- 47) Náchod (NA) - Hamra - KNN - Matex
- 48) Starý Ples (NA) - p.č. 26 - KNN Veselá
- 49) Náchod (NA) - p.č. 742/1 - KNN
- 50) Zlíč (NA) - Infrastruktura pro 7 RD
- 51) Česká Skalice (NA) - Nerudova 742, Parkoviště
- 52) Velké Poříčí (NA) - Infrastruktura pro 5 RD, Vr. Marek
- 53) Vysokov (NA) – Bezedos, komunikace
- 54) Staroč (NA) - KNN- TARPA
- 55) Meziměstí (NA) - čp.38 ČEKOIMPORT KNN - Elektro comp
- 56) Nové Město n. M. (NA) - p.č. 2012 Doležal KNN - Elektro comp
- 57) Dolní Adršpach (NA) - Procházka KNN - HonzaElektro
- 58) Teplice n. M. Metují (NA) - Domov důchodců - zámek
- 59) Studnice (NA) - Mateřská škola - Přístavba MŠ
- 60) Náchod (NA) - Karlovo náměstí čp.177 přestavba
- 61) Zábrodí (NA) - Parc.299/4 - RD Tupcová - KNN- Elektro comp
- 62) Česká Skalice (NA) - Steidlerova ulice KNN- Elektro comp
- 63) Náchod (NA) - Kaufland kruhový objezd
- 64) Náchod (NA) – přístavba čp.104
- 65) Náchod (NA) - VAK parkoviště
- 66) Josefův (NA) - přístavba budovy čp. 2
- 67) Červený Kostelec (NA) - Budovalelská ulice - zabezpečení svahu
- 68) Česká Skalice (NA) - Steidlerova ulice - KNN - Elektro comp

Publikační činnost

a) Odborné studie

Ekrt, B.: Dvorní fotograf Aloise Jiráka. In: Panu profesovi s úctou. Pocta Aleši Fettersovi. Nakladatelství Bor, Liberec 2013, s. 148 – 152 s.

Ekrt, B.: 70 let Jirákových minerálních pramenů v Hronově – Rodným krajem č. 46/2013

Tůma, J. – Jílek, J.: Sídliště z doby římské v Říkově, okres Náchod. Archeologie východních Čech 4, Hradec králové 2013, v tisku

b) Popularizační a další texty

Ekrt, B.: Text k panelu u minerálních pramenů v parku Aloise Jiráka pro Město Hronov jako součást dlouhodobého projektu Vítejte u nás

Ekrt, B.: Lázeňské snahy na Hronovsku – text k turistické skládačce pro Město Hronov

Ekrt, B.: Text k informačnímu panelu Velký Dřevíč pro Město Hronov

Tůma, J.: Výstava Lidová roubená architektura Kladského pomezí. Náchodský zpravodaj 2, 2013, s. 17

Tůma, J.: Lidová roubená architektura Kladského pomezí. Náchodský zpravodaj 3, 2013, s. 21

Tůma, J.: VIA BENEDICTINA. Polický měsíčník 4, 2013, s. 11

Tůma, J.: Via benedictina – 800 let od příchodu benediktinů na Broumovsko. Polický měsíčník 5, 2013, s.15

Tůma, J.: Dáblova bible (CodexGigas). Polický měsíčník 5, 2013, s. 15

Tůma, J.: Výstava Via benedictina. Polický měsíčník 6, 2013, s. 9

Tůma, J.: Probuzení Dřevěnky. Polický měsíčník 6, 2013, s.10

Tůma, J.: Muzeum města Police nad Metují. Polický měsíčník 7, 2013, Příloha s. B16

Tůma, J.: Řemesla v Dřevěnce 16. - 17. 8. 2013. Polický měsíčník 8, 2013, s.11

Tůma, J.: Řemesla v Dřevěnce 16. - 17. 8. 2013. Polický měsíčník 8, 2013, s.11

Tůma, J.: Výstava 8&60. Polický měsíčník 9, 2013, s. 10

Tůma, J.: Muzeum města Police nad Metují. 8&60 - výstava. Polický měsíčník 10, 2013, s. 13

Tůma, J.: Výstava loutek z řezbářské dílny Jarmily Haldové a jejích synů. Polický měsíčník 11, 2013, s. 9

Tůma, J.: Vyznání do dřeva. Výstava loutek z řezbářské dílny Jarmily Haldové a jejích synů. Polický měsíčník 11, 2013, s. 17

Tůma, J.: Vánoce v Dřevěnce. Polický měsíčník 11, 2013, s. 17

Účast zaměstnanců na konferencích a seminářích

Mgr. Petr Landr

- Broumov 2. - 3. 10. 2013: Via Benedictina

- Praha - Národní muzeum 20. - 21. 11. 2013: 1. odborné kolokvium Národního muzea: Nová expozice - od vize k realizaci

Mgr. Blanka Nešetřilová

- Trutnov - Voletiny, 17. 1. 2013: Vzdělávání lektorů muzeí a neziskových organizací v oblasti tradičních řemesel -

Lidová řemesla Královéhradeckého regionu a Tradiční materiály v lidové tvorbě - Textilní řemesla I. - Předtkalcovské techniky

- Trutnov - Voletiny, 14. - 15. 2. 2013: Vzdělávání lektorů muzeí a neziskových organizací v oblasti tradičních řemesel - Lidová řemesla Královéhradeckého regionu a Tradiční materiály v lidové tvorbě - Textilní řemesla II. - Zpracování vlny a lnu

- Trutnov - Voletiny, 14. - 15. 3. 2013: Vzdělávání lektorů muzeí a neziskových organizací v oblasti tradičních řemesel - Lidová řemesla Královéhradeckého regionu a Tradiční materiály v lidové tvorbě - Sklo - Vitráže, mozaiky

- Trutnov - Voletiny, 6. - 7. 6. 2013: Vzdělávání lektorů muzeí a neziskových organizací v oblasti tradičních řemesel - Lidová řemesla Královéhradeckého regionu a Tradiční materiály v lidové tvorbě - Lidová řemesla II. - Hrnčířství, keramika



Mgr. Pavlína Nývtová

- Trutnov - Voletiny, 16. - 17. 5. 2013: Vzdělávání lektorů muzeí a neziskových organizací v oblasti tradičních řemesel - Lidová řemesla Královéhradeckého regionu a Tradiční materiály v lidové tvorbě - Proutí - Košíkářství

- Trutnov - Voletiny, 10. - 11. 10. 2013: Vzdělávání lektorů muzeí a neziskových organizací v oblasti tradičních řemesel - Lidová řemesla Královéhradeckého regionu a Tradiční materiály v lidové tvorbě - Papír - Výroba ručního papíru

- Ústní nad Labem, 3. až 5. 9. 2013. 37. Celostátní seminář knihovníků muzeí a galerií České republiky, Hlavní téma: nástin řešení problematiky katalogizace specifických druhů knihovních dokumentů, katalogizace seriálů a nové trendy při prezentaci knižního fondu na výstavách

Mgr. Jan Tůma

- Trutnov - Voletiny, 18. 1. 2013: Vzdělávání lektorů muzeí a neziskových organizací v oblasti tradičních řemesel - Lidová řemesla Královéhradeckého regionu a Tradiční materiály v lidové tvorbě - Textilní řemesla I. - Předtkalcovské techniky

- Trutnov - Voletiny, 6. - 7. 6. 2013: Vzdělávání lektorů muzeí a neziskových organizací v oblasti tradičních řemesel - Lidová řemesla Královéhradeckého regionu a Tradiční materiály v lidové tvorbě - Lidová řemesla II. - Hrnčířství, keramika

- Výroční zasedání Řídícího orgánu a Národních orgánů Operačního programu přeshraniční spolupráce Česká republika - Polská republika. Kudowa Zdrój - Hotel Verde Montana, Pstażna - Muzeum kultury ludowej, 14. - 16. 5. 2013. Prezentace projektu Lidová roubená architektura Kladského pomezí - mizející tvář krajiny.



Mgr. Vladimír Svatoň

- Trutnov – Voletiny, 17. - 18. 1. 2013: Vzdělávání lektorů muzeí a neziskových organizací v oblasti tradičních řemesel - Lidová řemesla Královéhradeckého regionu a Tradiční materiály v lidové tvorbě – Textilní řemesla I. - Předtkalcovské techniky
- Trutnov – Voletiny, 14. - 15. 2. 2013: Vzdělávání lektorů muzeí a neziskových organizací v oblasti tradičních řemesel - Lidová řemesla Královéhradeckého regionu a Tradiční materiály v lidové tvorbě – Textilní řemesla II. - Zpracování vlny a lnu



- Trutnov – Voletiny, 11. - 12. 4. 2013: Vzdělávání lektorů muzeí a neziskových organizací v oblasti tradičních řemesel - Lidová řemesla Královéhradeckého regionu a Tradiční materiály v lidové tvorbě – Textilní řemesla III. - Tkalcovství
- Trutnov – Voletiny, 16. - 17. 5. 2013: Vzdělávání lektorů muzeí a neziskových organizací v oblasti tradičních řemesel - Lidová řemesla Královéhradeckého regionu a Tradiční materiály v lidové tvorbě – Proutí - Košíkářství
- Trutnov – Voletiny, 3. - 4. 10. 2013: Vzdělávání lektorů muzeí a neziskových organizací v oblasti tradičních řemesel - Lidová řemesla Královéhradeckého regionu a Tradiční materiály v lidové tvorbě – Tradiční zpracování, řezbářství, tesařství, truhlářství

Vlastimil Pibil, DiS.

- Trutnov – Voletiny, 14. - 15. 3. 2013: Vzdělávání lektorů muzeí a neziskových organizací v oblasti tradičních řemesel - Lidová řemesla Královéhradeckého regionu a Tradiční materiály v lidové tvorbě – Sklo – Vitráže, mozaiky
- Trutnov – Voletiny, 3. - 4. 10. 2013: Vzdělávání lektorů muzeí a neziskových organizací v oblasti tradičních řemesel - Lidová řemesla Královéhradeckého regionu a Tradiční materiály v lidové tvorbě – Tradiční zpracování, řezbářství, tesařství, truhlářství

Aižbeta Spišková

- Trutnov – Voletiny, 11. - 12. 4. 2013: Vzdělávání lektorů muzeí a neziskových organizací v oblasti tradičních řemesel - Lidová řemesla Královéhradeckého regionu a Tradiční materiály v lidové tvorbě – Textilní řemesla III. - Tkalcovství
- Trutnov – Voletiny, 10. - 11. 10. 2013: Vzdělávání lektorů muzeí a neziskových organizací v oblasti tradičních řemesel - Lidová řemesla Královéhradeckého regionu a Tradiční materiály v lidové tvorbě – Papír – Výroba ručního papíru

Účast zaměstnanců v komisích, spolicích aj.

Mgr. Boris Ekrt

Člen redakční rady sborníku Rodným krajem

Mgr. Petr Landr

Člen výboru královéhradecké pobočky Sdružení historiků ČR
Účast na jednání celostátního výboru Sdružení historiků ČR
Člen hodnotící komise Geny Josefa Šusty za nejlepší studentskou vědeckou práci v oboru historie
Člen Pekařovy společnosti Českého ráje

Mgr. Pavlína Nývltová

Účast na jednání zástupců muzejních knihoven v Královéhradeckém kraji ohledně nástinu budoucnosti a rozvoje muzejních knihoven, nominace zástupce do Knihovnické komise AMG – 21. května 2013

Mgr. Vladimír Svatoň

Člen Odborné komise pro zápis nemateriálních statků tradiční lidové kultury Královéhradeckého kraje při Muzeu východních Čech v Hradci Králové

Mgr. Jan Tůma:

Člen Východočeské archeologické komise
Člen Kladské komise historiků
Předseda komise okresního kola SOČ oborů: Historie; Teorie kultury, umění a umělecké tvorby; Filozofie, politologie a ostatní humanitní a společenskovední obory



6. HOSPODAŘENÍ ORGANIZACE

Výroční zpráva Regionálního muzea v Náchodě za rok 2013

6. HOSPODAŘENÍ ORGANIZACE

6.1. VÝNOSY A NÁKLADY

Hospodaření Regionálního muzea v Náchodě skončilo ve sledovaném období zlepšeným hospodářským výsledkem ve výši 57 746,82 Kč. Tento zlepšený hospodářský výsledek odráží snahu RMN o dodržování zásady efektivnosti a účelnosti při vynakládání prostředků na provoz RMN v souladu s plánem činnosti muzea. Současně je důsledně sledována i zásada čerpání nákladů ve vazbě na výnosy tak, aby doplňkové aktivity byly připravovány a organizovány s kladným dopadem na rozpočet /např. konání FORT EXPO 2013/. Obdobným způsobem došlo oproti minulým obdobím k výraznému navýšení výnosů z činnosti archeologa /odborné dohledy, záchranné archeologické výzkumy/. V této oblasti byl kladen důraz na realizaci takových zakázek, kde bylo v maximální možné míře eliminováno riziko platební nekázně odběratele, a tyto zakázky svým rozsahem odpovídaly možnostem RMN. Organizace nemá k 31. 12. 2013 žádné pohledávky po lhůtě splatnosti.



Fotografie klubu velopedistů v Polici n. Metují, kolem roku 1900

Určitým specifickým je realizace technického zhodnocení budovy čp. 1. Toto technické zhodnocení provedené v minulosti RMN bylo předáno majiteli budovy /Město Náchod/, který jej současně i odepisuje. Na straně RMN je tato částka vedena jako dlouhodobá pohledávka RMN vůči Městu Náchod /v účetnictví současně

jako zdroj krytí IF RMN/, kdy RMN uplatňuje 1/30 hodnoty technického zhodnocení jako zápočet na nájemném z této budovy v roční výši 187 924,51 Kč /smlouva o nájmu na období 30 let / . K 31. 12. 2013 je tato pohledávka ve výši 3 631 927,63 Kč /zdroj krytí IF/. Snížení pohledávky, resp. zápočtu ročního nájemného, je účtováno každoročně na konci účetního období.

Plnění závazných ukazatelů rozpočtu je rovnoměrné a v souladu s usnesením Rady KHK, která stanovuje vybrané závazné ukazatele. RMN předložilo v termínu požadované výkazy za 4.Q 2013. Předložené výkazy věrně zobrazují průběh hospodaření. PAP a CASH organizace nesestavuje. IISP je sestavováno vždy k 30. 6. a 31. 12. předmětného roku. Hospodaření RMN bylo ve sledovaném období stabilní se zlepšeným hospodářským výsledkem. Vynakládané prostředky byly v souladu s posláním a cíli RMN a byly vynakládány účelně a hospodárně.

Převážná část vlastních výnosů z činnosti RMN je tvořena tržbami ze vstupného, včetně doplňkového prodeje publikací /stálá expozice Dějiny Náchoda a Náchodska, areál Pevnosti Dobrošov, výstavní síň v Náchodě, Rodný domek Aloise Jiráska a Jiráskovo muzeum v Hronově, Muzeum města Police n. Met. a Stará škola/, a dále výnosy ze záchranných archeologických průzkumů a dohledů /výnos z archeologie byl v roce 2013 291 832,- Kč, oproti 11 710,- Kč z roku 2012/. Provozní dotace zřizovatele KHK je poukazována měsíčně na účet RMN /měsíční splátky 482 000,- Kč/. Zaúčtování přijaté dotace do výnosů RMN probíhá 1x za kalendářní čtvrtletí.

Ukazatel	Rok 2013	Rok 2012
	Hlavní činnost	Hlavní činnost
Oblast výnosů organizace	v tis. Kč	v tis. Kč
Tržby /vstupné, archeologie, publikace/	2 074,-	1 461,-
Provozní dotace měst	690,-	670,-
Dotace od KHK	5 780,-	5 900,-
Výnosy z čerpání fondů, předané TZ	188,-	188,-
EU fondy, sponzorské dary, ostatní výnosy, příspěvky a dotace na konkrétní akce	66,-	362,-
Výnosy celkem:	8 798,-	8 581,-



Pruská kyrysnická helma z 2. pol. 19. století

Ukazatel	Rok 2013	Rok 2012
	Hlavní činnost	Hlavní činnost
Oblast nákladů organizace	v tis. Kč	v tis. Kč
Opravy a udržování	431,-	284,-
Spotřeba materiálu	437,-	241,-
Spotřeba el. energie	371,-	301,-
Služby	924,-	1 006,-
Mzdové náklady /521, 524, 525, 527/	5 857,-	5 891,-
z toho hrubé mzdy + OON /521/	4 384,-	4 380,-
zák. poj. + soc. náklady /524, 525, 527/	1 473,-	1 511,-
Nákup knih, brožur „B“ /504/	114,-	136,-
Odpisy /551/	288,-	288,-
Náklady z drobného dlouh. majetku /558/	207,-	85,-
Ostatní náklady /503, 513, 528, 549/	110,-	78,-
Náklady celkem:	8 739,-	8 310,-

V průběhu roku 2013 byly získány finanční zdroje nad rámec provozní dotace zřizovatele. Jedná se o dotace ze strany měst, v nichž RMN vyvíjí svou činnost, tedy Náchod, Hronov a Police nad Metují, a to ve výši 690 000,- Kč. Organizace neměla z činnosti v roce 2013 žádné neobdobné pohledávky ani pohledávky po lhůtě splatnosti.

Náklady RMN byly čerpány ve vazbě na finanční plán a plán činnosti RMN. Čerpání a struktura nákladů nebyla v roce 2013 ovlivněna žádnými mimořádnými okolnostmi a probíhala v souladu s plánem činnosti muzea, v návaznosti na tvorbu zdrojů financování. Dohadné pasivní položky vytváří RMN v souladu s účetními postupy pouze k 31. 12. předmětného roku /DPP jsou vytvářeny do výše nevyúčtovaných záloh – elektřina, teplo, odběr tiskovin a dále na nevyčerpanou dovolenou/. Účtování o zásobách je prováděno k 31. 12. předmětného roku způsobem B.

6.2. FINANČNÍ MAJETEK

Stav k 31. 12. 2013	zůstatek
241 000 Běžný účet	1 175 609,83Kč
243 100 FKSP	29 068,04Kč
261 000 Pokladna	24 890,00Kč
263 000 Stravenky, známky	7 200,00Kč
244 000 Ostatní účty	1 002 956,08Kč
263 100 Ceniny, známky	0,00Kč

U veškerého finančního majetku a cenin byla k datu 31. 12. 2013 provedena fyzická inventarizace, která ne zjistila žádné rozdíly mezi účetním a fyzickým stavem všech položek.



Polní maršál Ernst Gideon von Laudon

6.3. DOTACE, DARY

Ze státního rozpočtu neobdrželo v roce 2013 Regionální muzeum v Náchodě žádnou dotaci. Celková výše dotací – příspěvků na provoz RMN od měst činila 690 000,- Kč (Náchod 280 000,- Kč; Hronov 250 000,-Kč; Police nad Metují 160 000,- Kč). Tyto příspěvky byly na konci roku všem poskytovatelům řádným způsobem vyúčtovány.

Na přípravu akce FORT EXPO obdrželo RMN jako dar z fondu Bc. Lubomíra France, hejtmána KHK, příspěvek ve výši 30 000,- Kč a příspěvek od starosty města Náchoda Jana Birkeho ve výši 7 000,- Kč. Tyto dary byly řádným způsobem na konci roku s poskytovateli vyúčtovány. Dále byl RMN poskytnut dar na provoz ve výši 10 000,- Kč od firmy REIN CZ.

6.4. INVESTICE (FRR, IF RMN)

Usnesením Rady Královéhradeckého kraje č. RK/39/1578/2013 ze dne 2. 12. 2013 bylo schváleno použití investičního fondu na pořízení fotoaparátu Canon 5D Mark III včetně příslušenství v částce 150 000,- Kč. K tomuto kroku bylo přistoupeno zejména z důvodu digitalizace sbírek. Na základě cenové poptávky byla vybrána nejvýhodnější nabídka ve výši 143 050,- Kč. Celá zakázka byla v souladu s pravidly pro zadávání zakázek v rámci Královéhradeckého kraje umístěna v systému E-ZAK /VZMR bez uveřejnění/.

Dále bylo výše uvedeným usnesením schváleno čerpání IF organizace na posílení zdrojů oprav v souvislosti s havarijním stavem vodovodního rozvodu v budově stálé expozice RMN. Tato akce bude uskutečněna v roce 2014 v návaznosti na předpokládané čerpání FRR ve výši 165 000,- Kč. Jedná se o opravu rozvodů vody, odvětrání a položení dlažby v budově stálé expozice RMN. Předpokládaný termín čerpání je rok 2014.

6.5. ZAKÁZKY

Ve smyslu Zákona o zadávání veřejných zakázek a směrnice KHK nebyla v roce 2013 v rámci činnosti RMN zadávána žádná nadlimitní ani podlimitní veřejná zakázka.



Lze konstatovat, že v roce 2013 byl počet zakázek členěných dle směrnice následující:

- a) do 500 tis. Kč: 0 zakázek
- b) 500 tis. – 2 mil. Kč: 0 zakázek
- c) počet zakázek zadávaných v souladu se Zákonem o veřejných zakázkách: 0 zakázek
- d) VZMR bez uveřejnění /nákup nad 50 000,- Kč/: 1 nákup

Na běžné nákupy a zakázky byla prováděna poptávka ceny v souladu s platnou směrnicí RMN, která vychází ze směrnice KHK a pravidel pro nákupy v rámci E-ZAK a centrální nákupy. Ve smyslu směrnice č. 7 a 3 Rady Krá-



Cestovatel, lovec a majitel hronovské přádelny Filip Oberländer

lovéhradeckého kraje k řízení příspěvkových organizací zřízených krajem bylo zejména s ohledem na jejich novelizace přistoupeno k proškolení v rámci CEP – E-ZAK a v souladu s pokyny byl v termínu zřízen profil zadavatele. V roce 2013 byla v souladu s pravidly pro zadávání zakázek umístěna v systému E-ZAK zakázka na nákup fotoaparátu Canon 5D Mark III včetně příslušenství v částce 143 050,- Kč, a to jako VZMR bez uveřejnění /nákup nad 50 000,- Kč/.

6.6. AUTOPROVOZ

Služební vůz DACIA DUSTER 4x4 – byl zařazen do provozu RMN v měsíci září 2012. Vzhledem k podmínkám provozu bylo vozidlo přiděleno zejména k využití pro středisko Pevnost Dobrošov a archeologa. Za rok 2013 bylo najeto 5 048 km, celková spotřeba pohonných hmot činila 436,65 litrů. Průměrná spotřeba 8,65l /100km odpovídá technickým parametrům a podmínkám provozu vozidla. Vozidlo slouží pro potřeby správce Pevnosti Dobrošov, pro kyvadlovou dopravu mezi Náchodem a Dobrošovem, manipulační jízdy v rámci areálu pevnosti a k výjezdům při archeologických dohledech (práce v terénu).

Služební vůz FIAT DOBLO – vozidlo je využíváno pro nejrůznější potřeby muzea, jako např. svoz výstavního materiálu na výstavy, převoz sbírkových předmětů, k výjezdům při archeologických dohledech apod. Za rok 2013 bylo najeto 11.645 km, spotřeba pohonných hmot činila 1.023,83 litrů. Průměrná spotřeba 8,83l /100km odpovídá technickým parametrům a podmínkám provozu vozidla.

Celkem za rok 2013 bylo najeto oběma služebními vozidly 16 693 km, spotřeba pohonných hmot činila 1 460,48 litrů. Obě vozidla jsou v době mimo provoz garážována v Náchodě v pronajatých garážových stáních. Zákonné pojištění odpovědnosti a majetková pojištění jsou sjednávána centrálně Krajským úřadem Královéhradeckého kraje. Vozidla mají „Zelenou kartu“ a jsou řádně pojištěna. Provoz vozidel v roce 2013 byl bez mimořádných událostí. Pravidelná údržba a obnovování platnosti STK je prováděno v požadovaných intervalech. Školení referentů – řidičů probíhá ve stanovené periodicitě.

6.7. NAKLÁDÁNÍ S MAJETKEM

Při plnění úkolů v oblasti nakládání se svěřeným majetkem byly v rámci RMN dodržovány obecně závazné předpisy a směrnice KHK upravující tuto oblast činnosti. K 31. 12. 2013 nemá Regionální muzeum v Náchodě žádný vlastní majetek.

Číslo a název účtu	stav k počátku roku	stav ke konci roku
018 00 Drobný nehmotný dlouhodobý majetek	156 695,57	156 695,57
Beze změny.		
031 00 Pozemky	1 380 276,-	1 382 506,60
Převod darem od města Náchoda na Královéhradecký kraj – areál PD – svěřeno RMN do užívání	St. parcela č. 147 o výměře 233 m ² – cena 885,40 Kč	
021 00 Stavby	12 058 578,20	12 058 578,20
Beze změny.		
022 00 Samostatné movité věci a soubory movitých věcí	3 302 566,40	3 445 616,40
Vyřazený majetek /kap. 6.10/ Nakoupený majetek: Fotoaparát Canon Markt III s příslušenstvím /kap. 6.5/	-0,-Kč 143 050,- Kč	
028 00 Drobný hmotný dlouhodobý majetek	1 205 412,70	1 373 675,50
Vyřazený majetek /kap. 6.10/ Nakoupený majetek /kap. 6.5, účet 558/	-38 641,- Kč +206 903,80Kč	



Raně barokní malovaná a vyřezávaná truhla

Se svěřeným majetkem bylo v průběhu roku 2013 nakládáno v souladu s obecně závaznou legislativou, se Zřizovací listinou RMN, Směrnicí č. 7 a dále Směrnicí č. 3 schválenou Radou Královéhradeckého kraje. Nákup investičního majetku nebyl v roce 2013 realizován. Vyřazení investičního majetku bylo v souladu s předpisy. Prodej majetku nebyl v roce 2013 realizován. U vyřazovaného majetku /viz kapitola 6.10/ nebyl tento nabízen k dalšímu odprodeji vzhledem k jeho nefunkčnosti.

Účet 031 Pozemky. V roce 2013 došlo k dílčím změnám v důsledku bezúplatného převodu pozemků na katastrálním území obce Dobrošov od města Náchoda na KHK. Jedná se o St.p.č. 147 o výměře 233 m² a Poz.p.č. 153/3 o výměře 354 m² a jejich následné předání do užívání Regionálního muzea v Náchodě. Tyto změny jsou doloženy a promítnuty k 31. 12. 2013 do evidence majetku, účetní evidence RMN a zřizovací listiny u Krajského soudu v Hradci Králové.

Účet 028 Drobný dlouhodobý majetek. Položkový seznam předmětů nakoupených v roce 2013 v celkové výši 206 903,80 Kč je součástí inventárního seznamu.

6.8. TVORBA A ČERPÁNÍ PENĚŽNÍCH FONDŮ

Rezervní fond tis. Kč			
Stav k 1. 1. 2013	Tvorba	Použití	Stav k 31. 12. 2013
641,00	180,00	0,00	821,00

Investiční fond tis. Kč			
Stav k 1. 1. 2013	Tvorba	Použití	Stav k 31. 12. 2013
4 467,00	288,00	590,00	4 165,00

Fond odměn tis. Kč			
Stav k 1. 1. 2013	Tvorba	Použití	Stav k 31. 12. 2013
239,00	91,00	0,00	330,00

FKSP tis. Kč			
Stav k 1. 1. 2013	Tvorba	Použití	Stav k 31. 12. 2013
29	43	31	41

Ze zlepšeného hospodářského výsledku v roce 2012 došlo v roce 2013 na základě usnesení č. ZK/6/349/2013 k posílení rezervního fondu ve výši 180 000,- Kč a fondu odměn ve výši 91 145,79 Kč.

Investiční fond byl v roce 2013 tvořen z odpisů ve výši 288 196,- Kč. K čerpání IF došlo v důsledku odvodu z IF ve prospěch FRR Královéhradeckého kraje ve výši 259 300,- Kč, dále zápočtu za předané TZ čp. 1 s městem Náchodem a nákupem fotoaparátu CANON s vybavením ve výši 143 050,- Kč, tedy celkem 590 000,- Kč. IF RMN (účet 416) je kryt k datu 31. 12. 2013 ve výši 3 631 927,63 Kč dlouhodobou pohledávkou (účet 469) za předané technické zhodnocení na pronajaté budově čp. 1 na náměstí (hlavní sídlo a depozitáře RMN), kterou vlastní Město Náchod. Podle smlouvy je tato pohledávka vůči městu postupně umořována nájemným po dobu 30 let, resp. IF fond se po tuto dobu bude postupně snižovat (čerpání fondu).

Fond odměn nebyl v roce 2013 čerpán.

Fond FKSP byl v roce 2013 tvořen zákonným přidělem ve výši 1% z hrubých mezd a odměn, a to v celkové úhrnné výši 43 624,- Kč. Čerpání fondu probíhalo v souladu s vnitřní směrnicí. Celá výše čerpání 31 420,- Kč byla použita jako příspěvek na stravování. Možnosti darů, případně jiného zákonného čerpání, nebylo v roce 2013 využito.



6.9. KONTROLNÍ ČINNOST

1. Kontrola KÚ Královéhradeckého kraje ve smyslu zákona č. 129/2000 Sb. a zákona č. 552/1991 Sb.
Předmět kontroly: evidence, správa a ochrana nemovitého majetku, funkčnosti vnitřní kontroly a směrnic
Termín kontroly: 1. 7. 2013
Výsledek kontroly: bez závad, opatření k nápravě nebyla uložena
2. Kontrola Městského úřadu v Náchodě – hospodaření s veřejnými prostředky ve smyslu §11 odst. 4 písm. a) a b) zákona o finanční kontrole.
Předmět kontroly: dotace na provoz – Smlouva o dotaci SMF/20/2012, kontrola věcné a formální správnosti dokladů a zaúčtování
- zajištění provozu regionálního muzea, expozice čp. 18
- výše kontrolované dotace: 280 000,- Kč
- termín kontroly 5. 11. 2013
Výsledek kontroly: bez závad, opatření k nápravě nebyla uložena
3. Kontrola Městského úřadu v Náchodě – hospodaření s veřejnými prostředky ve smyslu §11 odst. 4 písm. a) a b) zákona o finanční kontrole
Předmět kontroly: dotace na provoz – Smlouva o dotaci SMF/18/2013, kontrola věcné a formální správnosti dokladů a zaúčtování.
- zajištění provozu regionálního muzea, expozice čp. 18
- výše kontrolované dotace: 280 000,- Kč
- termín kontroly 7. 11. 2013
Výsledek kontroly: bez závad, opatření k nápravě nebyla uložena.

6. 10. INVENTARIZACE

Ve smyslu platné legislativy a směrnice RMN byl vydán příkaz ředitele k provedení řádné inventarizace majetku organizace v předepsaném rozsahu a členění. Řádná inventarizace majetku organizace byla provedena k datu 31. 12. 2013.

Na základě příkazu ředitele RMN ze dne 22. 11. 2013 byla jmenována hlavní inventarizační komise ve složení: předseda p. Josef Farář, členové pí. Marcela Meisnerová, Mgr. Vladimír Svatoň. Dále byly jmenovány 4 dílčí inventarizační komise.

Byla jmenována škodní a likvidační komise ve složení: předseda Mgr. Petr Landr, členové p. Josef Farář, Mgr. Blanka Nešetřilová, Ing. Petr Kosar

Předmětem inventarizace byl následující majetek, pohledávky a závazky organizace:
Drobný dlouhodobý hmotný a nehmotný majetek
Stavby
Samostatné movité věci a soubory movitých věcí
Drobný dlouhodobý hmotný majetek
Zboží na skladě
Pozemky
Peníze na běžném účtu, účtu FKSP, incest. účtu
Pokladní hotovost
Ceniny
Poskytnuté zálohy
Pohledávky
Závazky

O výsledku inventarizace byl vyhotoven zápis ověřený podpisy všech členů inventarizační komise. Inventarizační komise nezjistila žádné inventarizační rozdíly. Hlavní pozornost věnovala zjišťování skutečného stavu majetku a případných rozdílů v porovnání s jeho evidenčním záznamem. Inventarizační komise nezjistila žádné inventární rozdíly. Dále věnovala pozornost fyzickému stavu majetku, jeho morálnímu opotřebení a funkčnosti, případně možnosti opravy a dalšího možného využívání těchto předmětů. Z důvodu morálního a fyzického opotřebení byl zpracován návrh na likvidaci tohoto majetku, který posoudila na svém jednání škodní a likvidační komise.

Škodní a likvidační komise doporučila vyřadit navrhovaný majetek specifikovaný v Zápisu o vyřazení z důvodu jeho nefunkčnosti, případně nemožnosti opravy a jeho morálního a fyzického opotřebení. Jedná se o drobný dlouhodobý hmotný majetek evidovaný na podrozvahovém účtu 902 0028, jehož cena nepřesahuje u jednotlivé položky 3 000,- Kč (specifikace v Zápisu o vyřazení předmětů).

Celkem bylo vyřazeno 26 položek v úhrnné účetní hodnotě 17 287,- Kč.

Dále se jedná o dlouhodobý hmotný majetek v pořizovací hodnotě 3 000 až 20 000,- Kč (specifikace v Zápisu o vyřazení). Celkem bylo vyřazeno 6 položek (UV čistička – rok výroby 1998, PC D 347 – rok výroby 2007, vysavač Zelmer – rok výroby 2009, Scanner Primax – rok výroby 2001, tiskárna HP DESK JET – rok výroby 2001, židle kancelářská – rok výroby 2001) v úhrnné účetní hodnotě 38 641,- Kč. Vzhledem ke skutečnosti, že důvodem vyřazení byla nefunkčnost a morální zastaralost těchto zařízení, nebyly nabízeny k odprodeji.

Dlouhodobý hmotný majetek v pořizovací hodnotě vyšší než 20 000,- Kč nebyl v roce 2013 vyřazován. Škodní a likvidační komise souhlasila s likvidací všech v seznamu navržených předmětů, a to u většiny vyřazovaných předmětů z důvodu nefunkčnosti, případně z důvodu morálního a fyzického zastarání. Fyzickou likvidaci uvedeného majetku zabezpečí správci konkrétního majetku.

Ve sledovaném období nevznikla žádná škodní událost nad 50 000,- Kč.



*Rakouská perkusní
pistole vz. 1862*

**Výroční zpráva
Regionálního muzea v Náchodě
za rok 2013**

© 2014 Regionální muzeum v Náchodě
Masarykovo náměstí 1, Náchod
Fotografie: archiv muzea

e-mail: muzeumna.reditel@seznam.cz
www.rmn.wz.cz



*Prachovnice
z rohoviny
a zláčeného bronzu
z 1. pol. 19. století*

