



# Náchodské muzejní noviny

KRÁLOVÉHRADECKÝ  
KRAJ

léto a podzim 2017  
(zdarma)



Marionety z výstavy Život na provázku



## Bibli česká, jež se za pravou katolickou bibli srovnává...

### Bible Melantrichova ve sbírkách Regionálního muzea v Náchodě

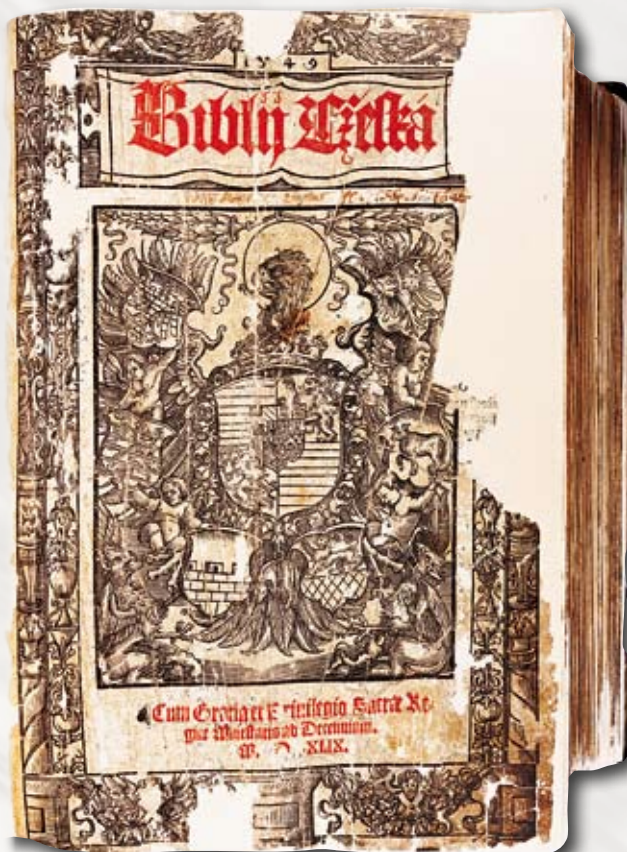
Čestné místo mezi poklady, které se nacházejí v náchodské muzejní knihovně, zaujímá rovněž nedávno nákladně zrestaurovaný exemplář tzv. Bible Melantrichovy. Na titulním listě se uvádí: **Biblij Česká. Wytisštěna gest w Mensyjm Městě Pražském, v Bartholoměje Netolického s znamenitým nákladem téhož Bartholoměje; a Jiříjka Melantricha Rožďalovského, 1549.** Jak je z výše uvedeného patrné, první vydání této velké ilustrované bible vzniklo společným nákladem a tiskem dvou znalců „černého umění“ – Bartoloměje Netolického a Jiřího Melantricha. Odtud také pramení její někdy používané jiné označení: *Bible Netolického-Melantrichova*.

Po pomalejším rozvoji knihtisku v první polovině 16. století, způsobeném různými hospodářskými, politickými a technickými obtížemi, došlo naproti tomu v druhé polovině téhož století k jeho rychlému rozkvětu. Mezi četnými tiskaři tehdy, kterých jenom v Praze do bělohorské porážky působilo přes 80, vynikl právě zejména **Jiří Melantrich Rožďalovský z Aventina**, který českou knižní kulturu formoval dobrých 30 let.

Narodil se roku 1511 v Rožďalovicích na Jičinsku, studoval na pražské univerzitě, pak ve Wittenbergu a v Bazileji, kde se seznámil s humanistou Zikmundem Hrubým z Jelení, správcem a korektorem slavné Frobeniovy tiskárny. Od něho se naučil tiskařskému řemeslu, v učení pak pokračoval ještě v Norimberku, aby se vrátil domů se značnými zkušenostmi, vědomostmi a plány. Po kratším působení v tiskárně u Jana Günthera v Prostějově odešel roku 1549 do Prahy, kde se stal společníkem králem privilegovaného tiskaře, dočasně jediného s povolením tisknout, zmíněného Bartoloměje Netolického.

Společně pracovali tři roky, poté Melantrich Netolického podíl v tiskárně odkoupil, aby se stala výhradně jeho rodinným majetkem. Její nový majitel měl nesporný organizační a obchodní talent. Svůj podnik neustále za pomoci kontaktů získaných v cizině rozšiřoval: kupoval nové nářadí, typy písmen (proslulý byl obzvláště tzv. melantrišský švabach) a štočky. Působil rovněž jako vydavatel, jazykový a literární upravovatel, překladatel a pisatel českých předmluv. Z jeho tiskárny vzešlo přes 200 tisků nejrůznějšího charakteru. Jsou velmi dokonalé jak po typografické stránce, tak z hlediska umělecké výzdoby. Zejména jeho velká reprezentativní díla jsou vypracována velmi nákladně s kvalitní výzdobou, ilustracemi a titulními listy zdobenými dřevorezou s bohatými renesančními rámci. Patří mezi ně např. Mattioliho herbář (vydaný roku 1562 česky, rok na to německy), Práva a zřízení

zemská Království českého z roku 1564 či Koldínova Práva městská (1579) a všechna jeho vydání bible, známé též jako „Melantriška“, o níž ještě bude pojednáno níže.



Titulní list zrestaurované bible

V rodinných rukou se tiskárna udržela do roku 1620, kdy ji potkal smutný osud. Po Melantrichově smrti roku 1580 pokračoval v tiskařské činnosti jeho syn a od roku 1586 pak Melantrichův švagr **Daniel Adam z Veleslavína**. Tento všestranně vzdělaný učenec vynaložil značné úsilí, aby zanedbanou dílnu znovu zvelebil. Nakoupil mnoho nových druhů písma, štočky s výzdobou a ilustracemi. Za 14 let vydal na 134 tisků různého charakteru, mezi nimi např. Mattioliho Herbář, bible, žaltáře apod. Každé dílo podrobil pečlivé revizi, na níž se podílel vlastním překladem nebo textovou úpravou. Grafický profil jeho naučných tisků se velmi blíží modernímu profilu současných vědeckých publikací.

# Stalo se před 100 lety: Z Náchodských listů roku 1917

V tomto čísle muzejních novin opět přinášíme zajímavé zprávy, které uveřejnily Náchodské listy redaktora a vydavatele Františka Karla Zachovala na jaře a v létě roku 1917, během čtvrtého roku tzv. Velké války. Ze zpráv a sdělení, jež upoutaly naši pozornost, otiskujeme:

- Z válečných receptur: Redakci naší přišel příspěvek následujícího znění: Myslím, že se v čase stále rostoucího nedostatku piva čtenářům Vašeho listu zavděčím, prozradím-li recept na výrobu piva domácího způsobem. Recept můj jest ovocem probdělých nocí a úsilovného přemýšlení, lidové tradice a horlivých pokusů v laboratoři. Poněvadž pak jeví pivo dle mého návodu vyrobené i jisté účinky medicínální a mírně pročišťující, běřou je s prospěchem jmenovitě tvrdošijní illusionisté. Vezmi 100 dkg staré pneumatiky z motoru neb auta (pokud možno Sryria nebo Puch) a prudce zahřívěj s 20 litry vody. Když obešel var, přidej 10 dkg kapradě samec, 15 dkg přesličky, 5 dkg laskavce, bobek (ne jiný to by byl malér!) něco domiánu, střemchy, jalovce a vrbového listí, nejlépe z vrby smuteční (Salixpompesfunenbres). Kvůli barvě se přidá něco Aloe socotrína, a když nápoj prochládl 5 dkg Oetkerova prášku a (máš-li známost s nějakým kanonýrem) asi za korunu střelné bavlny. Potom zaplať pivní dávku a nes na stůl. Výsledek zaručen!
- Letem českým světem: V Hodoníně na Moravě měli sensaci: Třináctileté holčičce narodil se zdravý klouček, tatíkem jeho jest sedmáctiletý student!
- Šetří se: C. k. Ministerstvo železnic uložilo železničním úřadům: Všeobecně vyšší ohledy vyžadují, aby také při vytápění úředních místností přikročilo se k největšímu omezení spotřeby paliva. Čekárny nádražních stanic smějí býti vytápěny teprve tehdy, když vykazuje teploměr venku stupeň 0. I zde musí se s palivem hospodařiti co nejušporněji.
- V Dlouhém objevil se opět falešný četař, o němž v polovici ledna v tomto listě bylo psáno. Minulý týden navštívil zase chalupníka Boše a přivedl s sebou kamaráda civilistu. Byli hladoví. Poručili si večeři a u hostitele přenocovali. Druhý den zase opustili chalupu a brali se dále k neznámému cíli. Jaké úmysly as má nepravý fíra, těžko domyslíti. Zatím vypůjčený oblek i 14 korun nevrátil. Už mohl být za mřížemi, kdyby se Boš nebál a v noci opustil stavení a šel učiniti o nevídané návštěvě na patřičné místo oznámení.
- Pětadvacet na holou vysázel vlastní tatík školáku Josefu F. na policejní stanici proto, že týž o výročním trhu na náměstí kradl tkanice, krém, ponožky. Dobrá napomenutí doma a ve škole nestačila, nastoupila rákoska.
- Nalezený lup: V lese pod Slavíkovem nalezeno zboží, pocházející z velké

krádeže u fy. Adolf Kraus ve Velkém Poříčí, kterou provedl proslulý hajduk Čejchan, se svou společnicí Langerovou a jejím synem jedenáctiletým výrostkem Josefem Langerem. Langer a Langerová byli zadrženi, po Čejchanovi ani stopa. Z kradeného zboží 30 balíků bylo již zašantročeno.

- Krádeže den ode dne rostou: Na Novém Světě u T. byla na úterek ukradena koza, u pana učitele Š. králíci a slepice i s podsadou, ač je hlídá hafan. U holiče O. ztratily se rovněž dvě samice králíci, každá v ceně 50 K.

Jan Chmelař,  
Pavlaína Švandová

Ročník VI. V Náchodě dne 25. května 1917. Číslo 22.

Redakce a administrace v Náchodě  
František Karla Zachoval  
(Sokolovna)

Výchozí kalendář pátek.  
Roční předplat. 3 K.  
jednotl. číslo 15 h.

INSERTY  
složej se levně, jsou  
volány i hradě, po  
zjednotění úst.  
Zakazujeme  
v Náchodě. Sledujme  
inzerované slovy.  
Uzávěrka v úterý  
slovy ob. hod. set.

## NÁCHODSKÉ LISTY

---

### Upisujte VI. 5 $\frac{1}{2}$ % rakouskou válečnou půjčku,

kteřá vydána jest ministerstvem financí na základě císařských uzávení ze dne 4. srpna 1914 č. l. z. 202 opět ve dvou typech a sice co

**5 $\frac{1}{2}$ % daněprosta umořitelná půjčka státní  
a 5 $\frac{1}{2}$ % daněprosta stát. poklad. poukázky, splatné  
plnou jmenovitou hodnotou dne 1. května 1927.**

**Daněprosta 5 $\frac{1}{2}$ % umořitelná státní půjčka**  
vydána bude v kusech po 50—, 100—, 200—, 1000—, 2000—, 10.000— a 20.000— K, opatřeny pololetními kupony, splatnými 1. dubna a 1. října (kupy po K 50— pozdě 1. dubna), rozděleny v serie po K 5.000.000— a počínaje rokem 1923 kalendářně slovosáms uvolňovány.

**Daněprosta 5 $\frac{1}{2}$ % státní pokladní poukázky**  
budou vydány v kusech po 1000—, 5000—, 10.000— a 50.000— K, opatřeny pololetními kupony, splatnými vždy 1. května a 1. listopadu a zaplacený nejpozději dne 1. května 1927 plnou jmenovitou hodnotou.

**Úroky obou kategorií VI. rakouské válečné půjčky požívají osvobození od daně důchodkové.**

### Upisovací kurs

5 $\frac{1}{2}$ % umořitelné státní půjčky . . . . . K 92\*50,  
resp. s  $\frac{1}{2}$ % náhradou upisovatelskou . . . K 92\*—,  
5 $\frac{1}{2}$ % státních pokladních poukázek . . . . . K 94\*—,  
resp. s  $\frac{1}{2}$ % náhradou upisovatelskou . . . K 93\*50,  
mimo to dáleto složí 5 $\frac{1}{2}$ % úrok z upsané jmenovité hodnoty od 1. května 1917.

### Na upisovací hodnotu složili jest:

10% jmenovité hodnoty **při přihlášce**, 20% jmenovité hodnoty **do 7. srpna**, 20% jmenovité hodnoty **do 7. června**, 25% jmenovité hodnoty **do 7. září** a zbytek **do 7. října 1917.**

**VI. rakouská válečná půjčka požívá v ohledu lombardu u Rakousko-uherské banky též výhody, jaké přiznány byly svého času prvním pěti emisím, t. j. pevné 5% lombardní sazby úrokové až do 31. prosince 1917.**

Upisování započne dne 10. května 1917 a skončí v pátek 8. června 1917 o 12. hod. v pol.

Veškerá bližší vysvěšlení ochotně podají a příslušný prospěkt na požádání milerádi zašlou:

**Česká banka, filiálka v Hradci Král., Záložní úvěrní ústav v Hradci Král.,  
Živnostenská banka, filiálka v Hradci Králové.**

# Bible Melantrichova ve sbírkách Regionálního muzea v Náchodě

Jako novum zavedl přesný název cizojazyčné předlohy. Jeho zdárnou činnost, vysoce hodnocenou již jeho současníky, ukončila roku 1599 náhlá smrt. Dílnu poté vedla vdova a po dosažení plnoletosti jí roku 1613 převzal Veleslavínův syn **Samuel Adam**. Ještě téhož roku např. vytiskl králicovou bibli, mezi jeho významné tisky patří i Práva městská Kristiána Koldína. Do roku 1620 vydal na 123 publikací. Pro účast ve stavovském povstání však musel uprchnout do exilu. Majetek mu byl zabaven a slavná tiskárna předána jezuitům. Zbylé zařízení, o něž nejevili zájem, bylo prodáno katolické tiskařce Juditě Bylinové.

Vraťme se však zpět k Melantrichově bibli. Toto bohatě ilustrované dílo je po literární stránce prací Melantrichovou a jeho spolužáka Sixta z Ottersdorfu. Světlo světa spatřilo celkem pětkrát (z toho třikrát v nové redakci): po společném vydání s Bartolomějem Netolickým roku 1549 následovala ještě další čtyři samostatná Melantrichova vydání v letech 1557, 1561, 1570 a 1577. Novou redakcí byly náklady z let 1549, 1557 a 1570, další z let 1561 a 1577 byly přetisky.

Melantrišské edice, počínaje hned tou první, vnesly nový překlad apokryfních knih, soustředily se i na zkvalitnění ilustrací a rozmnožení závěrečného rejstříkového aparátu. Na začátku se nachází předmluva k biblickému textu, sepsaná Jiřím Melantrichem. Melantrich také poprvé zavedl jako evidenční pomůcku obsah bible. Všechna vydání jsou tištěna převážně švabachem, s bohatě zdobenými titulními listy a četnými dřevoryty vysoké úrovně. Přestože jejich vyobrazení nejsou domácí, zaslouží si v české knižní ilustraci druhé poloviny 16. století pozornost. Biblické výjevy jsou kresleny zručnou rukou, realistické krajiny a renesanční architektura obklopují mohutné postavy určitých rysů a dokreslují scény plné živého pohybu. Tyto dřevorezy byly vyráběny jednak domácími umělci jako kopie, jednak pocházely přímo ze zahraničí. Inspirace vzešla z německých biblí, hlavně od norimberských umělců a z Lutherovy bible, vytištěné ve wittenberské dílně Hanse Luffta prvně roku 1534. Dřevorezy pražského původu je zdobeno teprve čtvrté vydání z roku 1570 (považované současně za vrcholné), avšak i tak od umělců pocházejících z ciziny. První část obrázků vytvořil **Florián Abel** z Kolína nad Rýnem, žijící v Praze, druhá část je dílem italského malíře císařského dvora **Francesca Tertia**. Asi nás proto nepřekvapí, že na obrázcích jsou

patrné vlivy italské renesance. Titulní list edice z roku 1570 je zajímavý vyobrazením Melantrichovy podoby jako klečícího měšťana před křížifixem na výšině za městem.

Netolického-Melantrichova bible z roku 1549 má foliový formát se sazbou o dvou sloupcích. Tištěna je dvěma druhy písma, v hlavním názvu, názvech kapitol, oslovení, předmluvě, incipitech a ve vlastních jménech je užito ozdobné gotiky, ve vlastním biblickém textu, marginálních po obou stranách sloupců textu a rejstřících se vyskytuje švabach. Rejstříky jsou pro přehlednost podtrženy jednoduchou linkou. Názvy jednotlivých knih jsou v záhlaví všech listů tištěny tučně. Najdeme zde zajímavé iniciály, z nichž nejkrásnější je patrně akantové N na šrafovaném pozadí s černým orlem ve vnitřním poli.

Má bohatě ilustrovaný titulní list, s rámcovými linkami zdobenými různými prvky. Uprostřed je umístěn císařský orel, na prsou se znakem rodových habsburských zemí, na křídlech se šesti menšími znaky České koruny a Lucemburska a čtyřmi andílky jako štítonoši. Na půvabu mu dodává červený tisk sazby a xylograficky provedený název. Dále je tisk opatřen množstvím kvalitních ilustrací, i když, jak už bylo poznamenáno, nepůvodních. Celkem si tiskaři pro tuto bibli opatřili kolem 135 dřevorezů, jež doprovází, vysvětlují a doplňují obsah daného verše nebo příběhu. Obsahují figurální biblické výjevy doplněné na okrajích zvířecími, rostlinnými a ornamentálními rámci, které jsou tištěny ze samostatných dřevorezových štoků. Vyskytuje se zde několik typů rámců, které se opakují. Vydání obsahuje též pět celostránkových ilustrací, mimo jiné mapu tehdy známého světa, vsazenou do příběhu o stvoření.

V kolo fonu se nachází tiskařské signety obou tiskařů. V případě Bartoloměje Netolického se jedná o jeho erb umístěný v renesančním portálu, s mořskou pannou se dvěma ocasy přepásanou šerpou, umístěnou na štítě a také nad ním. Signet Jiřího Melantricha je obdobou signetu jeho učitele, basilejského tiskaře Johanna Frobenia. Jedná se o prostý obdélník, zúžený po stranách dvěma renesančními sloupy. Z levého vystupuje ruka, držící meč s holubicí na hrotu. Meč je obtočen dvěma hady s hlavami proti sobě. Na bílém pozadí jsou dvě šesticípé hvězdy a při horním okraji rámu na bílé pásce GMR (Melantrichův monogram).



Ukázka dřevorytových ilustrací z Melantrichovy bible



Signety obou tiskařů, vpravo Melantrichův

Zdejší muzejní exemplář této proslulé bible má však ještě jednu zajímavost, pro kterou by určitě neměl zůstat bez povšimnutí. Je všeobecně známo, že české bible a starší náboženské tisky byly v době protireformace podrobovány důkladné cenzuře a místa, která byla považována za závadná, byla vyškrtávána. Svědčí o tom zápis pátera Leopolda Heinze z Police nad Metují: „*Já níže podepsaný svědectví vydávám, že jsem tuto bibli českou vydanou nákladem pana Bartoloměje Netolického a pana Jiříka Melantricha celou přečetl a vynikající chyby dílem napravit a dílem vymazal, takže nyní rovněž za pravou katolickou bibli se srovnává. Tak stvrzují v Polici dne 29. března 1743. P. Leopoldus Heinz.*“ Tento výtisk Bible Melantrichovy je tedy zároveň pozoruhodným dokladem zásahů ve své době vsudypřítomné barokní katolické cenzury, které bylo „trnem v oku“ vše, co by mohlo být byt' jen pouhým náznamem v rozporu s katolickou vírou a tak i potažmo s názory její nositelky – „samospasitelné“ katolické církve.

Samotným závěrem ještě dodejme, že odborného restaurování, které znovu vrátilo naší bibli její pomyslný ztracený lesk, se ujal vedoucí Ateliéru restaurování papíru, knižní vazby a dokumentů Univerzity Pardubice Mgr. BcA. Radomír Slovík. A pro zájemce, kteří by se rádi dozvěděli něco víc o biblich a jejich místě v oblasti knižní kultury, je stále na pobočkách muzea k dostání publikace s názvem *Bible v dějinách knižní kultury*, jež vznikla jako doprovodný text ke stejnojmenné výstavě, kterou před dvěma lety uspořádalo Regionální muzeum v Náchodě.

Pavlna Švandová

# Havárie Dornieru Do-17E u Rokytníku

Jen několik málo leteckých nadšenců zpozornělo, když v roce 2014 přišla z Velké Británie zpráva o záchraně havarovaného německého letounu Dornier Do-17, jemuž se pro jeho protažený tvar přezdívalo „Létající tužka“. Trošky letounu vytažené z hlubin Lamanšského průlivu se ocitly v rukou pracovníků muzea RAF v Cosfordu, kde bylo následně zahájeno konzervování a odstraňování koroze. Nález je o to cennější, že se jedná o jeden z mála vraků, který byl objeven v téměř neporušeném stavu. V našem regionu došlo v období druhé světové války k havárii několika letadel, mezi nimiž byla také jedna „Létající tužka“.

S vývojem tohoto typu letounu bylo započato roku 1932. Po nástupu nacistů k moci se rozběhl na plné obrátky a v dubnu 1933 byla představena maketa nového stroje. O rok později zahájila továrna Dornier ve Friedrichshafenu výrobu oficiálního prototypu, který se poprvé vznesl k obloze 23. listopadu 1934. Sériová výroba nového lehkého bombardovacího letounu nesla označení jako Do 17E-1, vybaven byl dvěma motory Daimler-Benz DB 600. Až do začátku války probíhaly různé technické úpravy a v roce 1939 byla již většina letounů osazena dvěma řadovými motory BMW VI 7.3D, každý o výkonu 750 PS.



Dornier Do-17

Po obsazení zbytku Československé republiky a zřízení Protektorátu Čechy a Morava se na královéhradecké letiště přesunuly 1. května 1939 části IL/KG 255 přejmenované na III./KG 77 (III. skupina bombardovací eskadry 77) s 34 letouny Do 17. Z královéhradeckého letiště pak podnikali němečtí letci cesty po celém vzdušném prostoru východních Čech, bohužel se však neobešli bez nehod.

V kalendáři stálo datum pondělí 22. května 1939. Od březnové okupace okleštěného Československa uplynuly již dva měsíce. V dopoledních hodinách panovala nad Jestřebími horami špatná klimatická situace. Chladné a deštivé počasí předchozích dnů vytvářelo nepříznivé podmínky pro letecký provoz a to zvláště nad horami, kde se válela hustá mračka a mlha. V dopoledních hodinách se k odletu z královéhradeckého letiště chystal bombardovací letoun bombardovací letky 77. U jeho kniplu seděli poddůstojníci Haupt a Eisler. Mělo se jednat o rutinní let, proto nebyl letoun plně obsazen

(obvykle cestovala čtyřčlenná posádka). Bombardovací stroj poháněný dvěma motory BMW VI 7.3D nabral krátce po vzletu kurz k severovýchodu a při rychlosti 410 km za hodinu dosáhl Rokytníku během 10 letových minut. Zde však panovalo nevlídné počasí a letoun v příliš nízké letové hladině vletl do husté mlhy. Piloti znejistěli a v nepřehledném terénu ztratili přehled o výšce. Během pár vteřin zavadil Dornier o koruny stromů a v plné rychlosti narazil do zalesněného svahu u Rokytníku nedaleko Hronova. Okolo 10.15 hod. zjistila posádka královéhradeckého letiště, že letadlo přestalo komunikovat.

Okamžitě po ztrátě signálu bylo vyhlášeno pátrání. Do Berlína byla zaslána týž den zpráva o pohřešovaném letounu s označením 54 K 24, o němž se vědělo, že letěl ve směru na Bad Kudowa (dnes Kudowa Zdrój). Letadlo, které se zřítilo do Mertlíkova lesa poblíž kopce U Dvou bran, se po dopadu okamžitě vznělo. Letci neměli šanci přežít. V drobné kolektivní publikaci *Rokytník – historie a současnost*, kterou vydal v roce 2009 Sbor dobrovolných hasičů v Rokytníku, je doslova uvedeno: „V říjnu 1938 se Rokytník na čas stal hraniční obcí. Vzniklá demarkační čára vedla po západní hranici katastru obce. Dne 15. března 1939, po vyhlášení Protektorátu Čechy a Morava, bylo možno nad obcí spatřit přelétávající eskadru německých letadel. K nešťastné události došlo 22. 5. 1939, kdy se do Mertlíkova lesa zřítilo německé letadlo. Posádka dvou mužů zahynula a následně se poprvé v obci objevili němečtí vojáci.“ Dopadová plocha představovala několik desítek metrů a náraz do úbočí kopce byl natolik silný, že se letadlo roztránilo na tisíce drobných kousků. Úlomky hliníkového draku letounu se v zemi nacházejí dodnes.

Richard Švanda



Nálezy z místa dopadu

## Weckovky

V muzejní sbírce užitého nádobí zabírá značnou část jedné z polic málo vzhledný plechový hrnec větších rozměrů s nápisem WECK. I tento předmět má svou historii a pátrání po ní nás zavede do historie konzervování potravin.

Snaha dlouhodobě uchovat potraviny a zabránit přirozeným rozkladným procesům provází člověka od počátku dějin, a to z pochopitelné potřeby zajistit si potraviny na dobu, kdy nebude možné obstarat si čerstvé. Člověk se snažil potraviny sušit, udit, mrazit, vařit, nakládat do nejrůznějších roztoků i suchých směsí a v poslední době i uchovávat v ochranných atmosférách, či vakuových baleních apod. Od 18. století se setkáváme s rozměrnými válcovitými láhvemi a sklenicemi s vně přehnutými okraji, přes něž bylo možné uvázat mokřý pergamen, který po vyschnutí neprodyšně uzavíral obsah. Není divu, že o konzervování píše i Magdalena Dobromila Rettigová, která svou Domáci kuchařku vydala v roce 1826 a mimo jiné zde doporučuje, aby například vychladlá meruňková zavařenina byla dána do „skleněných, neb porculánových nádobek“ a pak radí „nech ouplně vystydnout, pak papírem dobře obvaž a do suchého studeného místa k rozličné potřebě schovej“. V době vydání této kuchařky již však byla známa tepelná sterilizace potravin, jejíž objev souvisel s císařem Napoleonem Bonapartem. Ten v r. 1795 ještě jako generál dělostřelectva vypsál značnou odměnu 12 000 franků



Zavařovací hrnec firmy WECK

pro toho, komu se – především pro potřeby armády – podaří nalézt skutečně účinnou metodu dlouhodobého uchování potravin. Teprve v květnu 1809 uspěl francouzský kuchař Nicolas Appert, a to s metodou ukládání jídla do sklenic s širokým hrdlem, uzavřeným korkovou zátkou a zalitým voskem. Odtud se pak „apertace“ stala názvem pro tepelnou sterilizaci potravin uzavřených v neprodyšných obalech. Nám dobře známé plechovkové konzervy objevil německý klempíř Heinrich Züchner až v roce 1830.

Po celé 19. století ve většině našich domácností dominovalo konzervování pomocí zmíněného mokrého pergamenu, namočeného měchýře či celofánu podvázaného provázekem, nebo zajištěného gumičkou. Teprve na přelomu 19. a 20. století se objevují první patentní zavařovací sklenice se skleněnými víčky upevňovanými přes těsnící gumičku kovovou pružinou. U nás se například setkáváme s domácím systémem REFORM firmy Bareš-Till z Jevíčka, patentovaným před rokem 1905. Již v r. 1895 však v Německu Johann Carl Weck začal ve spolupráci s Georgem Van Eyckem nabízet zavařovací sklenice s pryžovým prstencem a kovovým víčkem, které bylo později nahrazeno víčkem skleněným. V katalozích významné pražské obchodní firmy Jan Neff, nabízející především domácí potřeby, se objevuje Weckův zavařovací přístroj od r. 1910. Ing. Miloš Neff, který v té době po otcově smrti spolu s bratrem firmu vedl, později ve svých vzpomínkách napsal: „Snažili jsme se dělat propagaci ne pomocí drahé inserce (jako závody textilní), nýbrž snažili jsme se přitahovat obecenstvo tím, že jsme jim něco ukazovali...

...První pokus toho druhu bylo zavedení zavařování ovoce, zelenin a masa novou sterilizační metodou dle fy Weck v Badensku. Kdežto dřív mohla hospodyňka mající jen pergamen k dispozici, zavařovat jen ovoce (jež muselo být hodně oslazeno, aby se plíseň nechytala), tož při moderní sterilizaci dle Wecka nemusela ovoce vůbec sladit, a mohla zavařit kterákoli masa i hotové pokrmy, aniž vzniklo sebe menší nebezpečí plesnivění... Zavařování dle Wecka (čili „zaweckování“) rozšířilo se všeobecně tak, že za několik let zatlačilo zcela zavařování s pergamenem, a na konec (patenty později byly už prošlé) každá sklárna vyráběla zavařovačky více méně dokonalé, a sterilizace ovoce a pokrmů vnikla i do nejzapadlejšího venkova.“



Dobová fotografie propagující weckování



Výstavní stánek firmy Neff

V katalogu firmy Neff z roku 1911 je popsán celý přístroj a jeho fungování následovně: „Weckův přístroj se skládá ze skleněných lahví různých tvarů i velikostí a hrnce k vaření s teploměrem, na němž teplota při sterilizaci se kontroluje. V hrnci stojí stojan sterilizační s pružnými péry, jež při vaření přidržují víčka na lahvích. Všechny lahve mají stejný způsob uzavření; totiž hlazený rovný okraj, na který klade se gumový kroužek a na něm pak spočívá víčko s rovněž hlazeným okrajem. Hermetické uzavření zakládá se tu na využitkování tlaku vzduchu. Láhve zahřívají se v hrnci vodou naplněném takřka až do varu, při čemž víčko, aby se nesesmeklo, je shora zpruhou přidržováno. Teplem vypudí pára uvnitř sklenice se nalézající vzduch, a když při skončení zahřívání sklenice opět vychladnou a pára zas srazí se na vodu, nemůže již vzduch dovnitř zpět, a nastane uvnitř lahve pod víkem vzduchoprázdnota – vakuum.“

Od 20. a 30. let množství firem, které vyráběly své vlastní sklenice se svými uzávěry a dalšími komponenty, postupně narůstá. Jednotlivé systémy však nebyly navzájem kompatibilní a postupně se začaly ozývat hlasy po typovém sjednocení zavařovacího skla. K takové normalizaci přispělo v druhé polovině 30. let zdokonalení zavařovacího skla s profilovanými okraji – tzv. rýhovky, ke kterým lépe přiléhaly těsnící pryžové kroužky. Těsnící vlastnosti byly tak dobré, že pružiny pro připevnění víčka se používaly jen při vlastním zavařování a nikoliv po celou dobu uchovávání obsahu. Výhodou byla i vzájemná zaměnitelnost prvků od jednotlivých firem se systémem rýhovek. K dalšímu posunu ve vývoji domácího konzervování došlo v 50. letech 20. století, kdy začala být používána kovová víčka uzavíraná tzv. hlavou. V roce 1955 zahájila sklárna v Kyjově pro tato víčka výrobu sklenic na export do Nizozemí a od r. 1964 začaly být dodávány i na československý trh. Jejich nástup byl tak dynamický, že do poloviny 70. let u nás vystřídaly rýhovky a jejich pozice je i dnes neotřesitelná, byť je doplňují většinou druhotně použité komerční obaly se šroubovacím uzávěrem.

Firma Weck přes značné potíže a změnu výrobního programu nezanikla a stále vyrábí zavařovací sklenice skládající se ze skleněného těla, pryžového kroužku a skleněného víčka, jež dnes přichycují svorky z nerezové oceli. Van Eyck vtiskl výrobkům logo jahody, které se stalo jednou z prvních ochranných známek v Německu. Tyto sklenice začínají znovu pronikat i na náš trh, a tak máte mimo jiné rovněž v Náchodě na Kamenici možnost zakoupit domácí povidla, či vybrané zvěřinové paštiky v těchto sklenicích s charakteristickým logem jahody a nápisem WECK, které jsou připomínkou starých zašlých časů a jež z obyčejné marmelády dělají luxusní dárek.

Petr Landr

# Vějíře ve sbírkách Regionálního muzea v Náchodě

Na výstavě „Krásné časy“ monarchie byly po dlouhé době vystaveny také některé vějíře z naší sbírky. Představeny byly především jako nezbytný doplněk dámské garderoby 19. a počátku 20. století. Při této příležitosti jsme si však také uvědomili, že ačkoliv jsou zařazeny do fondu textilu, mnohé z nich jsou uměleckými díly, doklady špičkové řemeslné práce, ale i technického vývoje a pokroku společnosti.

Kam tedy sahá historie vějířů a co všechno o nich víme? Krom faktu, že sloužily jako módní doplněk, plnily vějíře také velmi praktickou funkci. Dlouhou tradici užívání mají pochopitelně zejména v jižních zemích s teplým klimatem. Jejich historie však sahá až ke starověkým civilizacím. Většího rozšíření v Evropě se jim dostalo až v období novověku, kdy je na svůj francouzský dvůr přivezla Kateřina Medicejská.

Pod slovem vějíř si většina lidí představí zajisté ten skládací. Jedná se ale pouze o jednu z mnoha jeho podob a zároveň tu nejmladší variantu. Starším typem jsou pevné, neskládací vějíře s pevným listem. V našich zeměpisných podmínkách se mnohem častěji setkáváme právě se skládacím vějířem, buď s listem nebo typu *brisé*. Vějíř brisé je vytvořen ze zdobených, mnohdy prořezávaných, žeber ze dřeva či kosti bez skládaného listu. V případě klasického skládacího vějíře byl list pokládán přes žebra nejčastěji tvořen nějakým měkkým materiálem. Mohla to být látka, ale také papír, což bylo oblíbené především ke konci 19. století. Plocha vějířů přelomu 19. a 20. století se již běžně využívala k reklamním účelům, k propagaci nejen výrobků, ale třeba právě takových akcí jakou byla Národopisná výstava.

Samostatný zajímavý fenomén představuje rovněž „řeč vějířů“, která se vyvinula v 17. století na území Španělska. Stala se tak oblíbenou, že se rázem rozšířila po celé Evropě. Jemné třepotání, nenápadné skládání či letmé pohyby, to vše mělo vnímavému pozorovateli sdělit mnohé, a jelikož se setkávání pánů



Hedvábný vějíř z konce 19. století

s dámami odehrávalo pouze ve společnosti, byly tyto němé zprávy jediným způsobem, jak se mezi sebou dorozumívat, aniž by to budilo nežádoucí pozornost. Držela-li tedy například dáma vějíř v levé ruce a lehce s ním třepotala, šlo o znamení, že dvojici někdo pozoruje. Stejně gesto při držení vějíře v pravé ruce znamenalo vzájemnou lásku. Pomalé zavírání vějíře znamenalo souhlas, přiložení zavřeného vějíře na ústa signalizovalo touhu po polibku. Pokud měla dáma složený vějíř položený na levé ruce, toužila po tanci. Naopak vějířem položeným na pravé ruce dávala všem jasně najevo, „ať si dají odchod“.

Na plesech vějíře mnohdy sloužily také jako takzvaný taneční pořádek. Vždy totiž bylo předem stanovené pořadí skladeb a na každou z nich si tak mohl mládenec zamluvit tanec s některou z dívek i několik dnů předem. Často si tedy dámy psaly pořadí tanečníků přímo na vějíř.

Barbora Stehlíková



Dřevěný vějíř s tanečním pořádkem z konce 19. století



Papírový vějíř s upomínkou na Národopisnou výstavu československou v roce 1895 - přelom 19. a 20. století



Rub papírového vějíře s dobovými reklamními tisky

## Cesty exponátů do muzea, aneb co po nás zůstane...

Do muzea se dostávají předměty neboli nové přírůstky – jak říkáme my muzejníci – různou cestou. Nejčastější a nejběžnější je *darování*. Sami lidé či návštěvníci přijdou do muzea s nějakou zajímavou věcí, kterou naši instituci bezplatně věnují. V minulém roce se tímto způsobem naše sbírka rozrostla o 530 darovaných předmětů, což představuje nebývale vysoké množství. Příčinu můžeme spatřovat především v tom, že muzeum společně s městem Náchodem vyhlásilo sbírku prvorepublikového textilu „Oblékněme Danyho a jeho slečny“, která se setkala s mimořádným ohlasem. Krom fyzických osob nám zajímavé věci bezplatně přenechávají i organizace či spolky. Na prvním místě můžeme uvést město Náchod, od něhož jsme

obdrželi řadu darů, např. rozličné rozměrné plastiky či cedule z dob nedávno minulých.

Další možností získávání předmětů je *koupe*. K tomu muzeum přistupuje v případě, že se na trhu objeví zajímavý předmět či exponát např. úzce spjatý s naším regionem, městem či samotnou muzejní institucí. Vzhledem k finančním možnostem však koupe bývá spíše okrajovou záležitostí. Do roka se v našem muzeu uskuteční zpravidla pouze dvě až tři. Zajímavým počinem z nedávné doby bylo zakoupení dioramatu bitvy u Náchoda z roku 1866. Nabídka nám byla učiněna prostřednictvím elektronické pošty a po její akceptaci jsme si pro diorama jeli až do poměrně vzdalého Ústí nad Labem.

Jinou alternativou je získávání nových předmětů vlastním sběrem. Touto cestou se k nám dostávají zejména předměty archeologické povahy.

Posledním způsobem je *pozůstalost*. Naše muzeum může přijímat a zpracovávat dary z pozůstalosti jako jedna z pěti muzejních institucí v kraji. Kromě nás má toto oprávnění Regionální muzeum a galerie v Jičíně – muzeum hry, Muzeum Podkrkonoší v Trutnově, Muzeum a galerie v Rychnově nad Kněžnou a Muzeum východních Čech v Hradci Králové. Pozůstalostní řízení probíhá v případě, že nastala takzvaná odúmrt (lat. *caducum*), tzn. majetek po zemřelém člověku, jenž neměl žádné dědice ani dle zákona ani dle závěti, případně státu. V takovémto případě se dědicem stane

stát, jemuž přísluší hospodaření s movitým a nemovitým majetkem dle ustanovení zákona č. 219/2000 Sb. Vykonavatelem pozůstalosti se stává Úřad pro zastupování státu ve věcech majetkových (ÚZSVM), jenž nejprve přezkoumá, zda majetek může sloužit potřebám státu. Souhlas s převzetím předmětů sbírkové povahy do muzea uděluje Ministerstvo kultury ČR. V těchto případech navštívujeme domácnosti, kde nacházíme „poklady všedních dní“. Věci, které z dnešního hlediska nemají vysokou finanční hodnotu, neboť jsou zastaralé, nemoderní či poškozené. Pro nás však mají nedozírný kulturně historický význam, protože jsou cennou výpovědí o době minulé či o životě obyčejného člověka. Ročně je v muzeu zpracována jedna až dvě pozůstalosti.



*Stříbrná cigaretová špička a pouzdro na rtěnku*

Co všechno se dá z takové pozůstalosti do muzea získat, dokládají třeba předměty z té, jež se k nám nedávno dostaly z jedné obce poblíž Nového Města nad Metují. Naše sbírky obohatila například krásná alpaková sada toaletních potřeb bohatě zdobená rytím. Sada se skládá s pudřenky s monogramem majitelky z dob ještě před sňatkem, cigaretové špičky a předmětu, který jsme nejprve nemohli identifikovat, avšak záhy se ukázalo, že se jedná o zdobené alpakové pouzdro na rtěnku. Zřejmě po svatbě ji doplnil ještě hřebínek, na němž už je



*Stříbrný hřeben*

vyryt nový monogram, a pravděpodobně i náramek. Pán možná na oplátku od manželky obdržel manžetové knoflíčky ze stejného materiálu s podobným zdo-



*Stříbrné manžetové knoflíčky*



*Kuchyňské hodiny*

bením. V kuchyni mohly po léta viset nástěnné hodiny od firmy Junghans, které pak nahradily české, vyrobené v Chronotechně.

Rovněž do života této domácnosti zasáhla válka. Svědčí o tom kartonová krabička s bižuterií z Jablonce nad Nisou, zabalená ještě v původním obalu s razítkem a poštovní známkou s vyobrazením Adolfa Hitlera. Jiným takovým



*Kartonová krabička s bižuterií*

dokladem je kožená brašna-mapník v němž se dochovalo několik původních map, např.: československá předválečná mapa Trutnovska a Policka, na níž je vyznačeno působení Panzerjäger Ersatz Kompanie 213. Panzerjäger Ersatz Kompanie 213 zajišťovala doplňování potřebného materiálu pro protitankové roty, které byly součástí pěších pluků. V říjnu 1942 byla přejmenována na Reserve Panzerjäger Kompanie 213. Byla založena v srpnu 1939 ve městě Glogau (dnes Głogów, Polsko) jako štáb spravující záložní praporey.

Do muzejní knihovny přibýlo i několik zajímavých učebnic. Patří mezi ně cvičebnice a čítanka konverzační němčiny pro měšťanské školy *Učme se německy*. Napsal ji *Alois Tašner*, učitel, pedagog, autor učebních pomůcek, loutkář a zaměstnanec veřejné zprávy. Pocházel z jihočeského Písku, kde se narodil roku 1875. V Náchodě se usadil po skončení aktivní školní služby, působil zde ve veřejných funkcích, byl např. náměstkem

starosty (1935), za druhé světové války byl činný v odboji. V roce 1942 byl za odbojovou činnost zatčen a vězněn na několika místech. Po válce byl znovu aktivní ve veřejných funkcích, z nichž musel po únoru 1948 nedobrovolně odejít. Je rovněž mimo jiné autorem publikace *Loutkář za mřížemi gestapa*, kterou věnoval – jak již název vypovídá – historii loutkového divadla v Náchodě. V tomto pohraničním městě setrval až do své smrti roku 1959.

Naši pozornost si zaslouží i *Cvičebnice jazyka německého pro školy obecné*, kterou ilustroval Josef Wenig. Tento knižní ilustrátor, jevištní a kostýmní výtvarník byl blízkým spolupracovníkem Jaroslava Kvapila. Pro Náchod vytvořil v Malém sále Městského divadla dr. Josefa Čížka (Beránek) dva triptychy s postavami symbolizujícími dějiny Náchoda od jeho založení do počátku 20. století. Mezi podobiznami nechybí např. Josef Bartoň z Dobenína, JUDr. Josef Čížek ani další členové městské rady. V muzeu od něj máme ve sbírkách papírový betlém.

Všechny přijaté předměty byly řádně zaevidovány, popsány, ošetřeny konzervátory a uloženy do depozitářů, aby se návštěvníci muzea mohli těšit, že je spatří u příležitosti některé z našich dalších výstav.

Nada Pochobradská



*Cvičebnice jazyka německého*

# Máme to spočítané!

Jedna z nejčastějších otázek, která je pracovníkům muzeí kladena, je: „Co v tom muzeu děláte?“ Poté se muzejník snaží tazateli osvětlit, jak vypadá příprava a realizace výstavy, o čem je správa sbírky apod. Dotazující si je většinou schopen alespoň hrubě představit, že ke zvolenému hrubému tématu vyhledají muzejníci ve svých sbírkách odpovídající předměty, napíší pár stránek textu a vybrané předměty „nějak nastrkají“ do vitrín. Podstatně ještě horší je to s otázkou práce se sbírkou. Lidé většinou odvozují svou představu muzejního depozitáře od skladníka, kde skladník jednoduše ukládá hrnce k hrncům, „hadry“ k „hadrům“ a „flinty“ k „flintám“ a podobně snadno je vyjímá – obdobně jako například v Ikea – „kreslo Storselle – 21. řada, 33. místo“.

Při správě muzejních sbírek se však jedná trochu o něco jiného, než mít jen nějaký seznam majetku, ze kterého aktuálně zjistím, kolik mám např. košat. Evidence totiž zahrnuje širší spektrum informací a zásadně zvyšuje hodnotu samotné sbírky. Veledůležitá jsou např. informace o původu předmětu – význam například běžného psacího pera z počátku 20. století se mnohonásobně zvyšuje, pokud víme, že jím psal například prezident T. G. Masaryk. Stejně tak třeba běžná antická mince nabývá na hodnotě informací, že byla nalezena na konkrétním místě v regionu daleko od hranic římské říše.

Práce s muzejní evidencí je tak do značné míry základem muzejní práce vůbec. Předměty, které přichází do sbírek jako dary, koupě, nebo – především v případě archeologických nálezů – jako vlastní sběr jsou evidovány v přírůstkové knize, a to chronologicky, jak se postupně do muzea dostávají a jsou doprovázeny textem, který je krátce charakterizuje. Na tuto evidenci poměrně záhy (zákon stanoví lhůtu maximálně tři let) navazuje zápis předmětu do vyššího stupně evidence, která je známa jako systematická. V rámci ní již musí být předmět zařazen do nějaké skupiny obdobných předmětů (nábytek, militaria, obrazy, numismatika, etnografie atd.) a měl by být rovněž adekvátně uložen. Zmíněné tři roky má jednotlivý kurátor – specialista na konkrétní typ předmětu (např. archeologii, porcelán, staré tisky, zbraně, numismatiku apod.) na to, aby o předmětu zjistil co nejvíce a co nejlépe jej popsal. Tento popis má dvojí důvod – jednak navazuje na popis v přírůstkové evidenci a slouží především k dobré identifikaci předmětu, která zabraňuje záměnám i ztrátám, resp. umožňuje do budoucna například identifikovat ukradený předmět, který se podařilo zlodějům či překupníkům zabavit. Dále přináší informace o předmětu samém. U historických předmětů odpovídá na otázku, jak je starý, kdo byl jeho tvůrcem, k čemu sloužil, kdo jej vlastnil, vypovídá i o své době, technické úrovni výroby, výtvarném citění výrobce i uživatele apod. Jak již bylo zmíněno, je nesmírně důležité zaznamenat informaci o původu, např. že předmět pochází z archeologického výzkumu v té a té lokalitě, nebo že se jedná o předmět z pozůstalosti kněžny Zaháňské apod. Jak již bylo také naznačeno, pokud tyto informace ztratíme, tj. třeba když odpadne cedulka s číslem, která předmět spojuje s určitou informací v evidenčních knihách, jeho výpovědní hodnota se podstatně snižuje.

Musíme však pečovat i o stav daného předmětu, a to nejen ve smyslu restaurování, pokud je poničen. To proto, že předměty jsou ukládány na velmi dlouhou dobu – vředy některé jsou v paměťových institucích uchovávány i několik století. Každý předmět má své požadavky na uložení – zatímco kamenné předměty jsou většinou velmi odolné proti nepříznivým teplotám a vlhkosti, papír je na přílišnou vlhko i přílišné teplo nepoměrně citlivější. O nic méně náročný není třeba textil, který stejně jako papír může při špatném uskladnění plesnivět, být napaden škůdci, ale značně problematické je i dlouhodobé zavěšení na obyčejném ramínku, přílišný sluneční svit či nevhodný způsob umístění v expozici. V podstatě každý materiál má své nároky na uložení a vystavení. A to jsme nehořovali o potřebách jednotlivých správců depozitářů a kurátorů, kteří mají další požadavky na připojení identifikačního čísla k předmětu, speciální obal, systematické umístění, vyšší míru ochrany v trezoru apod.

V současné době umíme přesně analyzovat konkrétní předmět, jasně jej identifikovat nejen pomocí fotografie, ale i např. 3D scannerem, vytvořit digitalizovaný záznam a sdílet jej mezi obdobnými institucemi, či dokonce jej zpřístupnit široké veřejnosti, dokážeme vytvořit adekvátní prostředí pro jeho trvalé uložení, přesně stanovit a dodržet výstavní podmínky tak, aby nedocházelo ke zhoršování jeho stavu, a to i v případě relativně dlouhodobého vystavení. Zásadní potíž ale představuje množství předmětů a úroveň jejich „zpracovanosti“ v dobách minulých. Pokud v našem muzeu máme cca 43 000 předmětů, v krajských muzeích jich jsou již statisíce

588	Lidobha na slzy (z keramiky egyptských)	1885.	Daroval pan Ing. Lidek z N. Městi 74
589	"Scarabaeus" (z keramiky egyptských)	1885.	Tři dárce.
590	Star. hodinky (sivina obrázky)	1886.	Daroval Ad. Svith, zák. I. v. míst. sk. v Náchodě.
591	Žapenský címel z Ychovany	1886.	Darovali V. F. Guveny a synové, květinice keramické nástroje z Keram. záložny.
592	Star. dibáničův majolikový mal.	1886.	Daroval Ad. Svith, zák. I. v. míst. sk. v Náchodě.
593	Star. dibáničův majolikový	1886.	Darovala Vojt. Škvařák, zák. I. v. míst. sk. v Náchodě.
594	Star. stolní nádobí (keramika)	1886.	Daroval pan Jan Škvařák, zák. I. v. míst. sk. v Náchodě.
595	Star. dráčeková keramika z N. Městi	1886.	Dar. Škvařák, zák. I. v. míst. sk. v Náchodě.
596	Star. těmen	1886.	Daroval pan Jan Škvařák, zák. I. v. míst. sk. v Náchodě.

Ukázka zápisu z nejstarší přírůstkové knihy muzea

a v celostátních často miliony. Problémem je jednak řádné fotografické zdokumentování takového počtu sbírkových předmětů, jednak samotná evidence. Vzhledem k tomu, že četné předměty se do našeho muzea často dostaly už téměř před 140 lety, tak ne vždy evidenční záznamy obsahují takové údaje, jaké bychom si dnes představovali. A nejde jen o to, že byla užita jiná metodika záznamu, která v některých případech neumožňuje jasnou identifikaci – např. „3 stříbrné peníze“ darované 26. 11. 1890 do sbírek p. Karlem Klemínem z Náchoda. Velký problém představuje i to, že 20. století bylo pro muzejní sbírky velmi rušné. Docházelo k velkým přesunům sbírek, častým snahám o jejich reorganizaci a tím pádem k rušení starých evidenčních systémů a změnám samotných evidenčních čísel předmětů. Dokonce po druhé světové válce došlo k úplnému přečíslování prakticky celé původní sbírky a zásadnímu narušení kontinuity s původní sbírkovou dokumentací. Tak se fakticky ztratila část údajů o původu předmětu a jen s velkou námahou se nám nyní daří zpětně identifikovat původ alespoň u části těchto předmětů. Navíc v letech 1942 – 1962 nebyla vedena žádná přírůstková evidence muzea. Trápení kurátora s identifikací původu několikrát přečíslovaného předmětu je na druhou stranu zmenšováno tím, že u velké části předmětů jsou na nich zachována vedle nového čísla i stará čísla. Na předmětech tak nacházíme často tři, ale výjimečně třeba i pět různých evidenčních čísel. Pokud se ovšem všechna tato čísla sejdou na relativně malém prostoru, jaký představuje třeba dno porcelánového šálku, tak se situace stává málo přehlednou a navíc je v tomto případě obvykle číslem překryta i značka porcelánky apod.

Aby již tak komplikovaná situace naší muzejní evidence byla ještě složitější, byly především v osmdesátých letech minulého století do našeho muzea převzaty velké soubory předmětů z některých okolních muzeí, či případně přebrány celé sbírkové fondy muzeí, jež jako samostatné instituce zanikly. Jde o sbírky muzeí v Hronově, Polici nad Metují, Červeném Kostelci, Novém Městě nad Metují, Nahořanech, Žernově a částečně Jaroměři. Tyto sbírky k nám přicházely ve velmi různorodém stavu i s velmi rozmanitou evidencí. V některých případech se podařilo předmět po předmětu a číslo po čísle adekvátně zkontrolovat a jednotlivě přepsat do náhodských evidenčních knih, jindy byly předměty převedeny po souborech, které sice byly řádně spočítány, ale někdy předány bez historické evidence, vypovídající o původu předmětu. Samozřejmě i tyto předměty jsou fyzicky očíslovány, avšak historická evidenční čísla si jsou někdy velmi podobná, či jsou dokonce stejná jako u jiných obdobných skupin z jiných muzeí, které se nyní nachází v naší sbírce, což je velmi matoucí...

Přes naznačené problémy je však třeba vzdát počtu generacím předchozích muzejníků, kteří se podle dobových zvyklostí, možností a většinou i svého nejlepšího vědomí a svědomí stále snažili muzejní evidenci zdokonalovat. Také díky nim dnes nemáme problém naplnit onen minimální, zákonný požadavek na v podstatě majetkovou evidenci, kdy každý předmět má své číslo a platný evidenční záznam. K 31. 12. 2016 bylo ve sbírkách celkem 43 462 předmětů a letos jich rovněž několik set přibude. Všechny dostanou svá přírůstková a evidenční čísla a budou řádně uloženy. U několika stovek předmětů, které se dostaly do muzea před dávnými lety, se nám i v tomto roce jistě podaří dohledat další údaje k jejich historii.

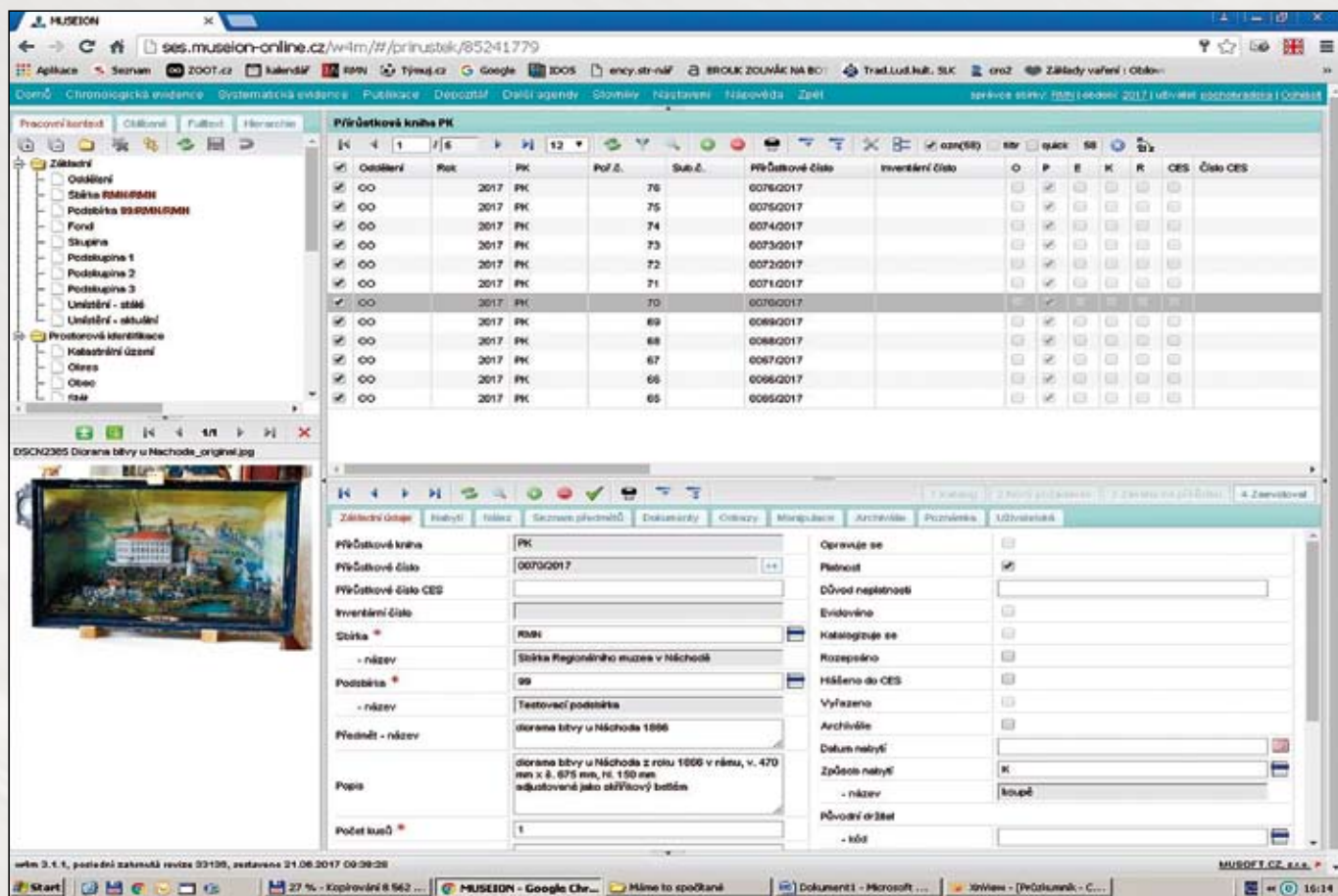
Činnost kurátora sbírky je tak takovou drobnou detektivní prací, která však nese své ovoce a hlavně nás baví.

Petr Landr



Drobná porcelánová figurka kuřátka pokrytá evidenčními čísly





Náhled monitoru počítače se záznamem předmětu v programu MUSEION

## Náchodské figurky – boží lidé 4

V některých z předchozích čísel Náchodských muzejních novin jsme se zmínili o zajímavém souboru převážně amatérských maleb ze sbírek Regionálního muzea v Náchodě, na nichž jsou vyobrazeny typické postavky lidí vybočujících z normálu, tzv. boží lidé, kteří pro svou odlišnost budili pozornost ostatních obyvatel. Některé jejich tváře na plátně zachytila dovedná ruka náchodského hodináře Václava Kábrta, portréty jiných jsou pak dílem populárního místního malíře Karla Šafáře či Karla Vlčka.

Také v tomto čísle Náchodských muzejních novin bychom ve vyprávění o těchto mentálně či jinak zdravotně postižených spoluobčanech, kteří ve své době svým charakteristickým a jedinečným způsobem neodmyslitelně dotvářeli kolorit našeho města, rádi pokračovali.

K dalším typickým „náchodským figurkám“ se ve své době jednoznačně řadil **Lojza Nýč**. Jeho matka pocházela z Borové, ale jako nemanželské dítě se narodil v náchodském městském chudobinci, stávajícím svého času naproti dnešní sokolovně, hned vedle viaduktu. Tam také prožil neradostné dětství, a když vyrostl, bylo jej možné vídat v náchodských ulicích, kde stál vždy s železnou pravidelností v čele všech smutečních průvodů, neboť tehdy bylo zvykem, že procházely skrz celé město, než dospěly ke svému cíli, jímž byl hřbitov na Starém Městě. Lojzík důstojně kráčel vpředu jako první a jeho rukám vévodil kříž zdobený velkou černou stuhou. A někdy také bílou, pokud se na věčnost odebral někdo svobodný.

Stálá účast na všech pohřbech mu dala neobvyklé znalosti, které však hojnou měrou využíval navečer po hospodách, kam rád zavítal. Nikdy se nenechal dvakrát pobízet a na požádání „spolustolovníků“ procítěně, s příslovečnou tklivostí reprodukoval snad všechny tehdy známé a používané pohřební marše. Jeho projev byl tak přesvědčivý, až se kolemjdoucí zvědavě zastavovali, co se děje. Měl velmi dobrý hudební sluch, což mu rovněž dopomohlo ke zvládnutí veškerých latinských náboženských textů a zpěvů užívaných při zádušních mších, jež také dával po hospodách „k lepšímu“. Každopádně jeho zpěvu nikdy nechyběl procítěný melancholický projev. S oblibou si notoval i svůj „osobní popěvek“, který byl takříkajíc z jiného soudku:

*„Já jsem ten Lojzíček Nýčů  
z vesnice Borový,  
nesu si v ranečku píču  
a placky bramborový.“*

Výraz píča zde ovšem neoznačoval hanlivou nadávku, nýbrž zlidovělý název bramboráku s jablky, pečeného na pekáči a posypaného cukrem.

Za mladých let bydlel Lojzík v Židovské ulici naproti židovské škole, v zadním traktu domu slečny Tiché. V pozdějším věku si našel jemu podobnou životní družku a po hospodách již od té doby nechoďval sám. Když jednoho dne Lojzík do žádné ze svých oblíbených hospod nedorazil, protože jeho život přerušila smrt, drželi všichni štamgasti smutek a ještě dlouho potom na něj rádi vzpomínali.

Na závěr dodejme, že drobnou brožurku z pera Oldřicha Šafáře s názvem Náchodské figurky, pojednávající o „božích lidech“, je stále možné zakoupit na pobočkách náchodského muzea.

Podle materiálů Oldřicha Šafáře  
připravila Pavlína Švandová



Podobizna Lojzicka Nýče od V. Kábrta

# Zpracování nálezů ze záchranných archeologických výzkumů

Na jaře loňského roku byla za hotelem U Města Prahy započata rozsáhlá obnova parku. Vzhledem k úpravě terénu a hloubení výkopu provedlo Regionální muzeum v Náchodě na tomto místě záchranný archeologický výzkum, na němž si můžeme zároveň přiblížit princip zpracování takto získaných nálezů. O vyzdvihnutí archeologického materiálu se postarali terénní pracovníci, kteří zabalili nálezy do sáčků popsaných příslušnou nálezo-ovou situací a uložili je do beden. Tímto procesem však jejich cesta nekončí. Bedny se předají do rukou konzervátorů a dokumentátorů k laboratornímu zpracování.

Nálezy z parku byly umístěny celkem do sto jedenácti sáčků v sedmi bednách. Převážnou část z nich tvoří keramické střepy. Menší podíl představují skleněné střepy, železo, zvířecí kosti, mazanice a stavební keramika. Prvním krokem laboratorního zpracování je omytí nálezů. Pomocí vody a kartáček byla z povrchu a především z hran střepů odstraněna zemina. Při mytí je pečlivě sledován stav předmětu, aby nedošlo k poškození jeho povrchové vrstvy nebo destrukci. Omyté nálezy jsou poté ponechány k volnému usušení. Tímto způsobem se omývá stabilní keramika, stavební keramika a kosti. Naproti tomu není možné takto ošetřit sklo a železo, jež vyžaduje jinou formu zásahu, proto bylo svěřeno do odborné péče restaurátorů.



*Keramické střepy před omytím*

Poté následoval další krok – keramické střepy byly rozloženy na podložku dle nálezové situace (sond) a začalo shledávání jednotlivých dílků. Z některých sond se podařilo vyhledat pouze několik k sobě patřících střepů, avšak např. v sondě 4 se nacházelo velké množství střepů podobného vzhledu, u nichž bylo možné předpokládat torza nádob. Pro usnad-



*Rozložené keramické střepy*

nění vyhledávání byly vytříděny podle barevnosti a typu nádob. Střepy pasující k sobě byly navzájem lepeny, a to ode dna nádoby, aby se nevytvořily uzavřené prostory, kde by bylo zapotřebí přilepit další střepy. Obvykle není možné nádobu vyhledat celou. Náchodský výzkum nepředstavuje v tomto ohledu výjimku, ale i tak se podařilo z velké části zkompletovat osm novověkých keramických nádob, což je nesporně úspěch. Jednalo se o velký džbán glazovaný z obou stran, dva malé trasakované a glazované džbánky, dvě čutory, z nichž jedna je trasakovaná a druhá glazovaná z obou stran (bez dochovaného hrdla), dva velké neglazované hrnce a jeden vně glazovaný hrncem na boční ohřev.



*Nádoba po doplnění ztrát*

Chybějící střepy, jež se nalézt nepodařilo a vytvářely prázdná místa v keramických nádobách, byly rekonstruovány. Vzhledem k zachování 2/3 nádoby a profilu bylo možné (s výjimkou hrdla čutory) doplnit nádoby celé. Důvodem pro doplnění chybějících částí byla jednak estetická stránka, avšak hlavně tímto krokem došlo ke stabilizaci a celkovému zpevnění předmětu, usnadňujícímu další manipulaci a použití pro výstavní účely. K doplnění byla použita bílá modelářská sádra,



*Vyhledané a zasádrované nádoby*



*Čtura po dobarvení doplněných ztrát*

kteřá byla nanášena na vytvarované podložky kopírující tvar nádoby. Po vytvrdnutí se upravovala různými hoblíky, očky, špachtlemi a následně byla vyhlazena jemným smirkovým papírem. Přebytečný sádrový prach byl odstraněn omytím ve vodní lázni. Na závěr je možné bílé sádrové doplňky dobarvit, k čemuž se nejčastěji přistupuje z důvodu prezentace na výstavách. Zvolená barva by měla ladit s barevností nádoby. Vybraný odstín by měl být o tón světlejší nebo tmavší než originál, aby barevnost nerušila vizuální vjem, avšak aby zároveň při pohledu z blízka bylo možné rozlišit původní střepy od sádrových doplňků. Zpracované keramické nálezy byly na závěr fotograficky zdokumentovány, vytříděny na části těl, spočítány, zabaleny a zjištěné údaje zaznamenány do evidenční tabulky.

Takto připravené nálezy byly v další fázi jejich zpracování popsány inventárními čísly. Číslo bylo zaznamenáno na sáček a pomocí tuše a pérka rovněž na jednotlivé předměty. Pokud se v sáčku nacházelo velké množství keramických střepů, byl evidován každý zvlášť. Poté byl obsah sáčku zvážen a zjištěná hodnota zaznamenána. Takto zpracované nálezy byly nakonec pečlivě zabaleny a uloženy do vhodných prostor depozitáře s odpovídajícími klimatickými podmínkami, kde jsou připraveny pro výstavní účely a další odborné zpracování archeologem.

Veronika Kumstová

# Z historie dobrovolných hasičů v Náchodě a Bělovsi

Mezi sbírkovými předměty našeho muzea se nacházejí i některé exponáty vztahující se k hasičské činnosti. Nejstarší pokusy o zakládání hasičských sborů, byť německých, spadají do let 1854-1861 a v březnu 1864 dochází k založení prvního ryze českého hasičského sboru ve Velvarech. Postupně jsou zakládány další hasičské sbory, a tak i v Náchodě vznikl při zdejší sokolské jednotě hasičský odbor, který existoval v letech 1869-1870. Teprve v roce 1885 však byl z podnětu purkmistra Jana Tichého založen samostatný hasičský měšťanský sbor, do kterého se přihlásilo 65 občanů města. O dva roky dříve se datuje také vznik sboru dobrovolných hasičů v Bělovsi.



Běloveští hasiči v roce 1933

Prvním předsedou běloveského sboru se stal Čeněk Hejzlar a velitelem František Loquens, jehož vystřídal Josef Bavor. Už roku 1884 získali běloveští hasiči ruční stříkačku firmy Smekal a dřevěné berlovky. Krom toho se jim podařilo získat vlastní výcvikový prostor. Členská základna se neustále rozšiřovala. V roce 1884 čítal náchodský sbor téměř 100 členů, běloveský 25. Začátky nebyly nejjednodušší. Financování sborů probíhalo jen formou členských příspěvků, dobrovolných darů a peněžních částek získaných pořádáním plesů a tanečních zábav. Ty se staly reprezentativní záležitostí obou sborů, a proto nepřekvapí, že první hasičský ples v Bělovsi uspořádali místní hasiči v Rezníčkově hospodě již 5. ledna 1890. Nejenom těmito akcemi se sbory účastnily společenského života ve městě a okolí. Velmi oblíbené byly hasičské ukázky, které se mnohokrát konaly na náchodském náměstí a na přilehlých předměstích.



Hasičské cvičení r. 1937

Koncem 19. století se naléhavě řešila potřeba nových hasičských zbrojnic. Ta běloveská byla dokončena v listopadu 1892, náchodská v Hurdálkově ulici o tři roky později. Jak náchodští, tak běloveští hasiči společně úspěšně zasahovali při požárech, které ohrožovaly majetek a zdraví občanů města. Např. v únoru 1927 došlo k velkému požáru v truhlářské dílně Oldřicha Novotného. Kuriózní situace však nastala v okamžiku, kdy náchodští hasiči nemohli k požáru vyjet, protože jim zamrzl stroj na hasičské stříkačce, a proto byly narychlo povolány sbory z Bělovse, Velkého Poříčí a Hronova. Další společný, tentokrát náročnější, zásah se uskutečnil v roce 1934, kdy od špatné elektroinstalace došlo k požáru náchodského zámku. Zaslужnou činnost při ochraně majetku a osob konaly oba sbory v době povodní, kterých bylo v 19. a 20. století na Metuji početně.



Požár na zámku v roce 1934

Hasiči v Náchodě a Bělovsi tak vytvořili fungující spolky, které byly aktivní i v době ohrožení republiky nacistickým Německem. Bohužel po mnichovské dohodě a následné okupaci zbytku republiky byly jednotlivé hasičské spolky pro státní nespolehlivost rozpouštěny. Ty, které přetrvaly, se musely na základě protektorátního nařízení připravit i na různé válečné události. Německá správa pak během šesti válečných let trvala na sestavení protiletectvých družstev pro případ „*habešení nepřátelských pum*“. Veřejná činnost sborů, přestože okleštěná, však přetrvávala. Od roku 1939 pořádali běloveští hasiči památné Jakubské poutě ve **Velkých lázních**.

Po skončení války se činnost spolků plně obnovila. Zároveň došlo k doplnění a inovaci hasičské výzbroje a výstroje. Bílý pracovní oděv je nahrazen bledězeleným, látkou zvanou *khaki*. Po válce došlo rovněž k renovaci vybavení. Prvorepublikové čtyřkolové stříkačky byly vyměněny za nové typy. Kromě vody se začal používat i hasební prostředek, jakým je pěna. Vývojem prošly také hasičské sekery. Jejich design se přizpůsoboval obtížnosti zásahů a starší sekery našly své uplatnění jako druh doplňku slavnostních uniforem. Obměnily se rovněž hasičské helmy a jiné doplňky výstroje.

Jediné, co zůstalo zachováno, byla osvětlová a spolková činnost obou sborů. V roce 1953 byla ustavena Místní jednota požární ochrany. Hasiči začali pracovat na prevenci a čím dál tím více zapojovali do své činnosti mládež. V Bělovsi např. fungovala od roku 1953 dvě žákovská požární družstva, která v soutěžích dosahovala dobrých umístění. Na cílovou skupinu mládeže se oba sbory zaměřují dosud, např. konáním úspěšného tábora Rescue camp a pořádáním četných pohárových požárních soutěží či účastí na nich. Běloveští hasiči – stejně jako jejich náchodští kolegové – dnes disponují nejmodernější technikou. Náchodská hasičská zbrojnice však už po téměř 125 letech dosluhuje a město Náchod plánuje výstavbu nové a modernější. Už přes sto let se drží oba hasičské sbory svého desatera, v němž se mimo jiné praví: „*Bobu ke cti, vlasti k ochraně, bližnímu ku pomoci.*“

Richard Švanda



Hasičská sekyrka

# P. Josef Regner - Havlovický



Odhalení pomníku ministerským předsedou vlády Pavlem Bělobrádkem

\* 24. 2. 1794 Havlovice

† 11. 5. 1852 Náchod

Letos jsme si připomněli 165 let od úmrtí hronovského kněze Josefa Regnera (známého spíše s přídomkem Havlovický, jak se o něm zmiňuje Alois Jirásek v kronice U nás). Na jeho počest římskokatolická farnost za spolupráce města Hronova uskutečnila 20. května 2017 slavnostní odhalení pomníku věnovaného jeho památce. Pomník P. Josefa Regnera byl zhotoven z černé leštěné žuly sochařem Tomášem Cvejnem. Ještě před odhalením pomníku a informační tabule byla na počest tohoto kněze rovněž sloužena mše v kostele Všech svatých. Pozvání na tuto významnou událost přijala řada významných osobností, včetně ministerského předsedy Pavla Bělobrádky. Mezi dalšími hosty, kteří se akce zúčastnili, byli přítomni: starostka města Hronova Bc. Hana Nedvěďová, starosta Havlovic Ing. Pavel Dvořáček, jednatel Matice české Pavel Muchka, ředitelka Kulturního a informačního střediska v Hronově Markéta Machová či ředitel Knihovny Egona Hostovského Marek Dvorský a další. Iniciátorkou celé akce byla Růžena Šťastná ze zdejší farnosti.

## Kdo byl Josef Regner?

Tento místní katolický kněz, hospodářský buditel, podporující vzdělávání v hospodářské a technické oblasti, pocházel z rodiny mlynářů. V letech 1806 až 1810 navštěvoval německé klášterní gymnázium v Broumově. Poté odešel do Prahy, kde na vysoké škole studoval filozofii (1811-1813) a teologii (1813-1817). V dalších letech působil jako zámecký kaplan v Náchodě a administrátor několika far na náchodském panství. Do Hronova byl ustanoven po smrti faráře Jana Zeidlera na podzim roku 1831 a působil zde do roku 1845, kdy byl jmenován náchodským děkanem.

Jako osvícensky myslící vzdělanec si byl vědom odpovědnosti vůči prostému lidu, z něhož rovněž vzešel. Zde se výrazně projevil vliv jeho univerzitního učitele Bernarda Bolzana. Jednu z příležitostí, při níž mohl osvědčit své krédo, mu poskytla epidemie cholery, neboť jednou z jeho základních povinností jako kněze bylo poskytovat umírajícím duchovní útěchu a zopatřit je svátostmi. Rozdával rovněž léky a dožíral na dodržování alespoň základních hygienických opatření, jež byla často podceňována.



P. Josef Regner - Havlovický

Josef Regner si uvědomoval, že k odstranění bídy nestačí jen almužna. Od mládí se zabýval zemědělstvím a snažil se ukázat svým farníkům, že zaváděním nových metod je možno i na méně úrodné půdě dosáhnout vyšších výnosů. Nové postupy uplatňoval také v sadařství a štěpařství, zveleboval farní pozemky vysazováním stromů, v roce 1832 založil ovocnou školkou. Budoval cesty a pěšiny.

Regner byl přesvědčen, že škola by měla klást větší důraz na praktické znalosti a dovednosti a nejen žáky učít čtení, psaní, počtům a náboženství. Nezapomínal ani na ty, kteří již školu opustili – na dospělé. Přednášel jim např. o správném obdělávání polí, o nových metodách, poučoval je o základech chemie. Tato výuka, na níž docházela hlavně mládež, se konala především v zimních měsících a o nedělích. Za své zásluhy o štěpařství, sadařství a rozvoj textilního školství byl J. Regner v r. 1846 přijat za dopisujícího člena Vlastenecké hospodářské společnosti a v r. 1850 podal návrh na **zdokonalený typ pluhu**, který zkonstruoval na základě vlastních zkušeností.

Regner usiloval o zkvalitnění vzdělávání mládeže, protože si byl dobře vědom toho, že příčinou bídy ve zdejší oblasti je především nízká úroveň vzdělanosti. Aby umožnil lidem snazší přístup ke vzdělávání, spolu s ranhojičem Markem Tellerem založil v Hronově veřejnou knihovnu. Patřil mezi ty, kteří se na Náchodsku podíleli na zakládání přádelních škol, neboť v nich spatřoval prostředek k odstranění bídy horských a podhorských přádelníků a tkalců, jejichž život a utrpení dobře znal. Domníval se, že vzděláváním v této oblasti dosáhne překonání výrobní i odbytové krize českého plátenictví, jehož výrobky se až do nedávna uplatňovaly na světových trzích. V tomto ohledu se bohužel mýlil, protože nepochopil, že podstata krize českého plátenictví spočívá především v opožděném nástupu průmyslové revoluce, kdy pokroku v tomto oboru bude dosaženo teprve zavedením strojní tovární výroby. Přes všechnu jeho péči, nadšení i osobní oběti – zejména finanční – přádelní školy záhy zanikly. Jejich rozkvět spadá pouze do let 1845-1848, kdy existovaly mj. v Hronově, Zbečniku, Velkém Dřevčíně a Rokytínku.

Počátky jeho buditelského působení však nebyly snadné. Svou důvěru u farníků si musel v mnohem ohledu pracně získat. Snaha nutit je k pravidelným návštěvám kostela, zavádění různých novinek, vystupování proti nekatolíkům (ve farním obvodu se jich nacházelo přibližně sedmdesát), jež přesvědčoval o správnosti katolické víry a nutil je k odvádění desátku ve formě prací na stavbě hospodářských budov, snahy o omezení požívání alkoholu, boj proti pověrám apod., to vše byla opatření, která mu zpočátku na popularitě příliš nepřidávala.

Ve snaze opatřit nezaměstnaným horníkům práci se spolu se svým bratrem Vincentem také angažoval při dolování uhlí na Hronovsku, avšak jejich snahy – zrovna tak jako jejich předchůdců i následovníků – skončily nezdarem, neboť uhlonosné vrstvy na Hronovsku jsou příliš slabé.

Josef Regner zemřel 11. května 1852 na zápal plic. Dle poslední vůle k poslednímu odpočinku spočinul o čtyři dny později na náchodském Staroměstském hřbitově.

Alina Petričenko



Odhalení informační cedule o Josefu Regnerovi jednatel Matice české Pavlem Muchkou

# Pašeráci na Náchodsku v 19. století

Bylo dáno historickým vývojem a geografickým vymezením našeho regionu, že Náchodskem po celá staletí procházely starobylé stezky a cesty, po nichž projížděli kupci od západu na východ a zpět. Důležitosti tranzitního obchodu si byl panovník země vždy vědom, a proto byly stezky důkladně hlídány a zboží proudící do nitra Čech bylo řádně procleno a zdaněno ve prospěch královské komory. Lidé však byli odjakživa vynalézaví, a proto, aby se vyhnuli proclení zboží vysoké tržní hodnoty, hledali nové možnosti, jak dostat zboží přes hranice, aniž by na ně dopadla ruka spravedlnosti. Vznikly tak nové, skryté pašerácké stezky, o nichž věděli jen místní, kteří se o nich a způsobu své obživy většinou nikomu nesvěřovali. Jejich životy ve svém díle v kronice „U nás“ prozaicky nastínil Alois Jirásek, avšak o reálných postavách a jejich skutečných činech napsal nepříliš známé, o to však významnější pojednání trubějovský písmák Celestin Bydelský.



Pašerák Málek se s otrokem Honzíkem Hilinou z kroniky „U nás“ ztvárněný Adolffem Kašparem

Spisek „Pašerova zpověď aneb Děje podloudníků na Náchodsku“, jež spisovatel věnoval, se stal základem vzpomínaného Jiráskova díla. Bydelský pašeráky, o nichž se zmiňuje, jmenovitě znal. Nebylo tomu tak náhodou, neboť i jeho předci patřili k trubějovské pašerácké tlupě. Dobrá znalost popisovaného prostředí mu umožnila detailně charakterizovat a vylíčit jak osoby, tak pašerácké stezky, které rozdělil do tří kategorií: cesty, *kudy choděj*, *kudy je osud vede a podle času*. Střediskem pašeráckého obchodu se za hranicemi stala obec Slaný a v ní Kopáčkovo stavení. Sem přicházeli ve dne v noci čeští pašeráci, aby přinesli zboží z Čech a poté se vraceli s pruským artiklem zpět do vlasti. Nejčastější stezkou, již užívali k cestě ze Slaného do Čech, bylo koryto potoka Brlenky, jež se u Velkého Poříčí vlévá do Metuje. Po čase tuto stezku začali hlídat četníci, a tak se Brlenka stala místem častých střetů. V roce 1870 tam např. přepadlo devět četníků 17 pašeráků, ale bez valného úspěchu, neboť ti se jim rozprchli do všech světových stran. Pouze pašerák Prouza ze Zbečnicku ztratil během šarvátky část ze své paše.

Nejstarší pašeráckou tlupou byli dle Bydelského Kozákov z Čertoviny u Zábrodí. Bydelský o nich píše: „*Že rod Kozákův byl zde slavný, to dokazuje sama Čertovina i pamětníci. Banknotama zapaloval dýmku, ve světě v hotelích po tepích tancoval, v kočáře se vozit nechal, mívával své nevěsty.*“ Kozákovští totiž koncem 18. a v první polovině 19. století začali ve velkém pašovat drahocenné látky, vlnu, kůži, tabák, cigarety aj. Patřili, jak bychom dnes řekli, ke staré generaci pašeráků, již Bydelský znal jen z vyprávění. V době, kdy psal pro Aloise Jirásku své vzpomínky, však zlatá éra pašeráků již patřila minulosti. „*Chodili starý pašeráci, s nimi mladší, starý mřeli, a tak to šlo neustále, jak jsem napsal. ... Poslední tlupa starých pašerů vymřela v letech 1840 – 1870.*“ Od 70. let 19. století, tedy už v době, kdy Bydelský žil, se tak mohl poznat s novou generací pašeráků, synů staré gardy, kteří mu pověděli

mnohé ze života svých otců a dědů. Nejvíce místa věnuje Bydelský Kopáčkům ze Slaného. Poznáváme tak Jana a Filipa Kopáčkovy, kteří převzali rodinnou tradici a z pašeráctví brzy zbohatli. Filip Kopáček pak díky nabytým penězům přestavěl rodinnou chalupu u hranic na prostorný dům. Po válce prusko-rakouské roku 1866 však zemřel a dům zakoupil levínský obchodník Schmidt, který z něj vybudoval prosperující obchod známý široko daleko.



Schmidtův obchod na česko-pruské hranici ve Slaném

Kopáčkovy živnost do konce 19. století vzkvétala, byť se jejich „podnikání“ neobešlo bez problémů. Např. v roce 1872 se skupina asi dvaceti pašeráků vydala posilněna alkoholem od Kopáčků zpět přes hranice, když tu je u Poříče přepadli četníci. Žádný z nich nechtěl utíkat, natož se zbavit pašovaného zboží, a tak se spustila oboustranná lítá řež. Přešahy však záhy nabyli četníci, jichž bylo desetkrát tolik. Zranění pašeráci usoudivše, že situace je beznadějná, dali se na útěk. Mnohým se podařilo zdárně zmizet, pouze Jelínek z Velkého Poříčí se zdržel o něco déle, na což také doplatil. Kulky z četnických pistolí jej zranily do nohy a ramene a ochránci zákona již neměli mnoho práce ho zajmout. Byl odvezen do nemocnice v Novém Městě nad Metují. Následovalo rozsáhlé vyšetřování, během něhož byli dopadeni další pašeráci, kteří stanuli u soudů v Náchodě a Hradci Králové. Během soudního líčení padaly vysoké tresty, jimž neunikl ani raněný Jelínek. Jakmile se uzdravil, byl odsouzen k několikaletému žaláři.

A kdo byl posledním pašerákem, jehož jméno Bydelský zmiňuje? Byl jím jistý Josef Houser z Nahořan, jenž měl k této činnosti nesporný talent. Pašovat začal v 10 letech a po téměř 60 letech již měl vybudovanou promyšlenou vlastní síť stezek od Kladska k Broumovu, od Náchoda k Opočnu a na severozápad k Trutnovu. „*A tento nejprvnější a snad nejposlednější Josef Houser je snad učedník těch nejprvnějších pašeráků na Náchodsku ... on měl sluch a zrak i čich ten nejvýbornější, on neudal cestu po sněhu ani po trávě, on šel okolo aušerů (četníků), když spali, on přešel psovi okolo pelecha, že ho necejtil. Zkrátka měl k pašování co je potřeba!*“

Richard Švanda

## Edukační činnost muzea



Již čtvrtý rok se Regionální muzeum v Náchodě zapojuje do vzdělávacích aktivit pro školy a veřejnost z Náchoda a blízkého okolí. Velmi oblíbenými se staly programy ve stálé expozici. Pro žáky základních škol je připraveno deset vzdělávacích programů s názvem Krokem za příběhem, jejichž stěžejní bod spočívá v příbězích z dob dávných a minulých, na které navazují herní aktivity v podobě úkolů, pracovních listů a didaktických her.

I nadále jsou rovněž v prostorách muzea či výstavní sále pravidelně připravovány vzdělávací



aktivity k jednotlivým výstavám pořádaným muzeem. Snažíme se, aby ke každé výstavě byly k dispozici různé variace programů jak pro děti z mateřských škol, tak žáky škol základních i středních. Osvědčily se rovněž didaktické pomůcky či materiály, jež je možné využít jako samoobslužné prvky při rodinných návštěvách muzea.

Letos se také už potřetí konala oblíbená dílnička Velikonoce v muzeu, při které si zájemci mohli uplést tradiční pomlázku a ozdobit vajíčka několika různými technikami. U veřejnosti měla velmi pěkné ohlasy. V tomto roce jsme proto tuto akci otevřeli již o den dříve – v pátek, a to pro školy a školky. Rovněž byla již podruhé uspořádána dílna na výrobu lampionů, které děti mohly využít jak při čarodějnickém, tak lampionovém průvodu.

Také v tomto roce vás muzeum zve na vzdělávací programy do Pevnosti Dobrošov, kde je možné zúčastnit se vzdělávacího programu s názvem Na Berlín. Vzdělávací program vznikl v roce 2015 u příležitosti 75. výročí konce druhé světové války.



Od té doby je stále velmi oblíbený a zařadil se tak mezi stálé programy, které lze na Dobrošově navštívit. Jeho hlavní aktivita je vytvořena na principech oblíbených escape games, což znamená, že zájemci musí plnit úkoly a ve většině případů, aby dospěli k cíli, pracují sami. Tím si zároveň mnohem hlouběji osvojí znalosti a dovednosti na ně kladené.

Barbora Stehlíková



## Železnobrodské figurky Jaroslava Brychty ve sbírkách muzea

Jaroslav Brychta se narodil 3. 3. 1895 v Pohodlí u Litomyšle. Po absolvování litomyšlské řemeslnické školy odešel v roce 1911 do pražské štukatérské firmy Rábl a Mach, kde získal první sochařské zkušenosti. Po krátké praxi nastoupil na UMRPUM, kde studoval u profesora Drahoňovského a později u sochaře Břetislava Kavky, který jej v r. 1920 nasměroval do Železného Brodu.

Železný Brod se rozkládá v údolí řeky Jizery na rozhraní Krkonoš, Jizerských hor a Českého ráje. Věhlas železářství, na které upomíná název města a jež je zde doloženo od 14. století, však po 30leté válce pohasl. V současné době je již více než 100 let Železný Brod spojován se sklářstvím, kdy brusiči a další sklářští domácí dělníci pracovali především pro blízké jablonecké obchodní domy.

Když zde v roce 1920 vznikla první česká odborná sklářsko-obchodní škola, stalo se tak ve snaze o odpoutání od dosavadního dominantního německého sklářského průmyslu. Pro novou českou školu bylo třeba získat zkušenosti, které Brychta načerpal v té době ve dvou jediných existujících německých školách tohoto druhu – v Kamenickém Šenově a v Novém Boru. Po této šestiměsíční sklářské praxi začal Brychta spolupřevést profil nové české sklářské školy. Kromě výuky měl volný prostor k nejrůznějším experimentům se sklem, s jejichž realizací mu významně pomáhali jak zkušení skláři, tak brzy i jeho studenti. Brychtova prvotní sochařská kvalifikace do značné míry určila jeho zájem o výrobu figurek.

První pokusy s výrobou figurek navázaly na místní tradici tzv. viklárů, kteří z tenké skleněné tyčinky navíjeli nad ohněm na měděný drát různé kuličky i jiné tvary, jež po stažení z drátu navlékali na nitě. Vznikaly však také různobarevné špendlíky s miniaturními skleněnými plastikami zvířátek, jako byly husičky a rybičky. Brzy nato Brychta přišel s takzvanými sešivanými figurkami, kdy ze skla byly zhotovovány tvarově různé články, z nichž se sestavovaly často velmi humorné drobné postavičky. Do jejich tělíček se zatavovala mosazná očka, na něž byly nitě navázány nožičky a ručičky. Při vytváření sešivaných figurek získali Brychtovi skláři tolik zkušeností, aby se mohli pustit do prvních méně náročných figurek tažených z tyčinkového skla. Nejprve se jednalo o fantastická zvířata, avšak brzy přišli na řadu labuť, rybičky, zajíci, pejsci a kočky, prasátka, ku-

řátka, husičky apod. S těmito figurkami slavil Brychta první úspěchy v roce 1923 na výstavě Svazu československého díla v Praze a v témže roce uspěl i na výstavě uměleckého průmyslu v Monze u Milána.

Některá složitější zvířata jako pavouky, čápy, opice a koně však zatím Brychta se svými skláři nebyl schopen vytvořit, a tak v létě 1923 zkoušel novou techniku tzv. drátkových korálkových figurek, kdy do tělíčka zatavil drátky, na které navlékl další dílky (např. nohou apod.) a zakončil je korálkem a očkem z drátku. Následně je pak ohnul do tvaru, který potřeboval. Začaly vznikat postavy inspirované pohádkami a bájemi, ale také např. černoši a indiáni. Výroba těchto figurek se brzy rozšířila za brány školy mezi místní skláře, avšak i samotní absolventi našli brzy své uplatnění díky výrobnímu družstvu, jež založili. S propagací a prodejem výrazně pomohly prodejny pražského Artělu, i úspěchy na mezinárodních výstavách.

Výstavy nebyly pro Brychtu a jeho žáky jen možností vlastní prezentace, ale také velkým zdrojem tvůrčích podnětů a poučení. Kromě benátského skla byly například velkou inspirací durynské foukané figurky, vyrůstající z tradice foukaných vánočních ozdob. Po vlastních neúspěšných počátečních pokusech s foukanými figurkami se podařilo pozvat jednoho německého skláře, který doplnil znalosti Brychtových sklářů natolik, že se foukané figurky brzy staly jednou z výrazných a stabilních součástí výrobního programu železnobrodské sklářské výroby. Navíc Brychta ve třicátých



letech ve spolupráci se Sklářským ústavem v Hradci Králové realizoval v Doubravících na Královédvorskú odborný kurz pro nezaměstnané foukače perli. I díky Brychtovým návrhům nových typů foukaných perli a předaným zkušenostem s foukanými figurkami zvrátili doubravičtí absolventi kurzu odbytovou krizi a brzy si zajistili poptávku vánočních ozdob po celé republice.

Dalším typem figurek jsou **modelované figurky**, které nejsou výsledkem kvalitativního posunu ve výrobě, ale zdokonalením tažených figurek, jejichž podoba není odvozena od přirozené tvárnosti rozžhavané skleněné tyčinky, ale je více ovlivněna záměrem autora, který lépe poznal charakter materiálu. Spojení techniky foukání a modelování figur dalo vzniknout kompozičně náročným souborům, mezi které patří např. „Skleněný ráj“ oceněný „Grand Prix“ na mezinárodní výstavě v Paříži.

Poslední významnou skupinou Brychtových figurek jsou tzv. **hutnické figurky**. První pokusy o tvorbu velkých masivních skleněných figur se odehrály již v roce 1928, ale technologickým limitem byl mimo jiné předpoklad pomalého chladnutí i nové požadavky na organizaci práce kolem pánve. Teprve po roce 1934 se setkáváme se zdařilými hutnickými figurkami, které na rozdíl od figurek vyráběných z tyčinek vznikaly z náběrů na kovovou tyč z pánve ve sklářské peci přímo v huti.

Brychtovo sklo je výlučně figurativní, a přestože Jaroslav Brychta zemřel 5. října 1971, tedy před více než pětácty lety, tak se stále na Železnobrodsku a nejen tam s úspěchem vyrábí. Jde o fascinující tvorbu takřkajíc masové ruční výroby. Stále jsou s úspěchem tvořeny figurky, které Brychta navrhl a tato nevýznamná část historie našeho sklářství pochopitelně nalezla svůj otisk i ve sbírce skla Regionálního muzea v Náchodě.

Petr Landr



Drátkované a modelované figurky

## Pozvánky na výstavy červen - listopad 2017

**KABINET KURIOZIT**  
28. 7. – 30. 9. 2017  
VÝSTAVA REGIONÁLNÍHO MUZEA V NÁCHODĚ  
Masarykovo náměstí čp. 18

Otevřeno denně kromě pondělí / 9.00–12.00 a 13.00–17.00  
Veřejná vernisáž 27. 7. 2017 / 16.00  
www.muzeumnachod.cz

**ŽIVOT NA PROVÁZKU**  
23. ČERVNA – 3. ZÁŘÍ 2017

**HRONOV**  
RODNÝ DOMEK  
ALOISE JIRÁSKA  
VÝSTAVA MARIONET

OTEVŘENO DENNĚ KROMĚ PONDĚLÍ  
9 – 12, 13 – 16.00 HODIN

V DOBĚ KONANÍ JIRÁSKOVA HRONOVA  
4. 12. 8. 2017  
OTEVŘENO KAŽDÝ DEN  
9 – 12, 13 – 18.00 HODIN

WWW.MUZEUMNACHOD.CZ

## Stálá expozice Regionálního muzea v Náchodě

Masarykovo náměstí čp. 18, 547 01 Náchod

**Otevírací doba:** úterý – neděle: 9.00 – 12.00, 13.00 – 17.00

**Kontakt pro objednání:** tel.: 491 433 722, e-mail: expozice@muzeumnachod.cz

**Výstava: Kabinet kuriozit: 28. 7. – 30. 9. 2017**

## Výstavní síň Náchod

Týrsova ulice čp. 247, 547 01 Náchod

**Otevírací doba v době výstav:** úterý – neděle: 9.00 – 12.00, 13.00 – 17.00

**Kontakt pro objednání:** tel.: 491 423 248, e-mail: vystavnisin@muzeumnachod.cz

**Výstava: „Krásné časy“ monarchie: 25. 11. 2016 – 30. 9. 2017**

## Pevnost Dobrošov

Dobrošov u Náchoda, 549 21 Česká Čermná

**Otevírací doba:** květen, červen, září: všední dny denně od 10 do 17 hod.;

poslední prohlídka v 15.30 hod.; soboty, neděle a státní svátky prohlídka

v 9.30, 11.00, 12.30, 14.00, poslední v 15.30 hod.

červenec – srpen: denně 10 – 17 hod.

prohlídka v 10.00, 11.00, 12.00, 13.00, 14.00, 15.00, poslední v 16.00 hod.

říjen: všední dny na objednávku; soboty a neděle prohlídka v 10.00, 11.30, 13.00,

poslední v 14.30 hod.

Z důvodu rozsáhlé rekonstrukce upozorňujeme návštěvníky, že provoz pevnosti může

být částečně omezen. Sledujte prosím aktuální informace na našich internetových stránkách

[www.pevnost-dobrosov.kvalitne.cz](http://www.pevnost-dobrosov.kvalitne.cz)

**Kontakt pro objednání:** tel.: 491 426 047, mob.: 724 120 498,

e-mail: pevnost.dobrosov@seznam.cz

**Expozice: Národní kulturní památka Pevnost Dobrošov vzniklá jako součást**

**předválečného pohraničního opevnění Československa v letech 1937 a 1938**

**Akce: Netradiční prohlídka: 5. 7. 2017**

**Modelářská dílna s výstavou: 8. 7. 2017**

**Dobrošovské dřevobraní (2. ročník): 15. a 16. 7. 2017**

**3. ročník Se starostou do pevnosti; Evropská noc pro netopýry: 19. 8. 2017**

**Připomínka zahájení stavby pevnosti a křest nové publikace**

**o majoru Jaroslavu Purkytovi: 9. 9. 2017**

**2. ročník Světla nad bunkry: 23. 9. 2017**

**Na svatého Václava do pevnosti skoro zadara!: 28. 9. 2017**

## Rodný domek Aloise Jiráska

Jiráskova ulice čp. 90, 549 31 Hronov

**Otevírací doba:** listopad – duben pouze pro objednané skupiny

otevírací doba v době výstav: úterý – neděle: 9.00 – 12.00, 13.00 – 16.30

květen: sobota, neděle: 9.00 – 12.00, 13.00 – 16.30

červen – srpen: úterý – neděle: 9.00 – 12.00, 13.00 – 16.30

září – říjen: sobota, neděle: 9.00 – 12.00, 13.00 – 16.30

**Kontakt pro objednání:** tel.: 491 483 538 (rodný domek), tel.: 491 423 248 (centrální pracoviště),

e-mail: hronov@muzeumnachod.cz

**Expozice: Rodný domek Aloise Jiráska**

**Život na provázku. Výstava marionet: 23. 6. – 3. 9. 2017**

## Jiráskovo muzeum v Hronově

Jiráskovo divadlo, nám. Čs. armády čp. 500, 549 31 Hronov

**Otevírací doba:** listopad – duben pouze pro objednané skupiny

květen: sobota, neděle: 9.00 – 12.00, 13.00 – 16.30

červen – srpen: úterý – neděle: 9.00 – 12.00, 13.00 – 16.30

září – říjen: sobota, neděle: 9.00 – 12.00, 13.00 – 16.30

**Kontakt pro objednání:**

tel.: 491 423 248, e-mail: hronov@muzeumnachod.cz

**Expozice: Jiráskovo muzeum je expozicí věnovanou životu a dílu**

**Aloise Jiráska a dalších hronovských rodáků**

## Muzeum města Police nad Metují

Komenského náměstí, Klášter čp. 1, 549 54 Police nad Metují

**Otevírací doba:** říjen – duben pouze pro objednané skupiny

květen: pátek, sobota, neděle: 9.00 – 12.00, 13.00 – 16.30

červen – září: úterý – neděle: 9.00 – 12.00, 13.00 – 16.30

**Kontakt pro objednání:** tel.: 491 423 248, e-mail: police@muzeumnachod.cz

**Expozice: Muzeum města Police nad Metují prezentuje v prostorách historického benediktinského**

**kláštera sbírky bývalého městského muzea i původní byt opata včetně soukromé kaple**

**Nová dlouhodobá výstava: Vaňkovo muzeum zimních sportů: od 8. 9. 2017**

**Den otevřených dveří: 28. 10. 2017**

## Stará škola „Dřevěnka“ Police nad Metují

Hvězdecká ulice čp. 15, 549 54 Police nad Metují

**Otevírací doba:** pouze v době příležitostných výstav a akcí; otevírací doba v době výstav:

úterý – neděle: 9.00 – 12.00, 13.00 – 16.30

**Kontakt pro objednání:** tel.: 491 423 248, e-mail: police@muzeumnachod.cz

**Expozice: Stará škola „Dřevěnka“ prezentuje historii školy a životní styl rodiny učitele na počátku 20. století**

**Den otevřených dveří: 28. 10. 2017. Akce: Remesla v Dřevěnce o polické pouti: 12. – 13. 8. 2017. Výstava: Stará polická škola: 9. 6. – 30. 9. 2017.**



Náchodské muzejní noviny, půlročník Regionálního muzea v Náchodě (zdarma)

Registrováno MK ČR pod číslem E 21910.

Vydává: Regionální muzeum v Náchodě, Masarykovo náměstí čp. 1, PŠČ 547 01, tel.: +420 491 423 248, e-mail: info@muzeumnachod.cz,

[www.muzeumnachod.cz](http://www.muzeumnachod.cz)

Redakce: Petr Landr, Pavlína Švandová, Jan Tůma

Grafický design Miloš Kaválek. Tisk GZH, s.r.o.