



Náchodské muzejní noviny

KRÁLOVÉHRADECKÝ
KRAJ

zima 2015 a jaro 2016
(zdarma)

Pevnost Dobrošov v rukou kraje!

Vážení čtenáři, v letošním roce se konečně podařilo uskutečnit to, na čem se usilovně pracovalo celá léta. Pevnost Dobrošov, jako významná národní kulturní památka, byla definitivně armádou předána do správy Královéhradeckého kraje. Oficiální předávací akt se za velkého zájmu sdělovacích prostředků uskutečnil 7. července 2015 přímo v areálu dobrošovské pevnosti. Svými podpisy stvrdili její nabytí hejtmán Královéhradeckého kraje Bc. Lubomír Franc, starosta města Náchoda Jan Birke, ředitel Regionálního muzea v Náchodě Mgr. Petr Landr a vedoucí územního odborného pracoviště NPÚ v Josefově Ing. Blanka Adámková. Po zhlédnutí areálu a prohlídce podzemí, včetně veřejnosti nepřístupných prostor, hejtmán Franc konstatoval, že do budoucna je potřeba věnovat areálu na Dobrošově větší péči a především zajistit návštěvníkům této ojedinělé památky takové služby, jaké jsou dnes již běžné na většině významných památkových lokalit v tuzemsku i zahraničí.

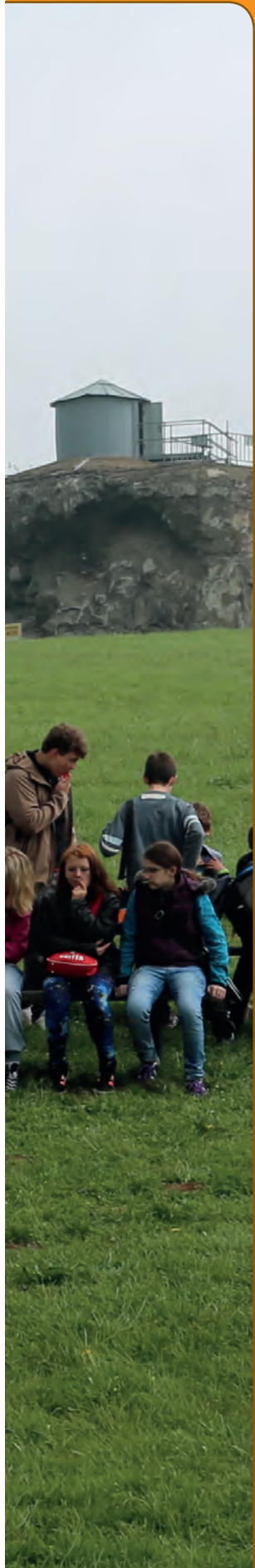
A co se konkrétně chystá? Ve spolupráci Královéhradeckého kraje a Regionálního muzea v Náchodě bude na jaře 2016 podána žádost o přidělení finanční dotace z EU v rámci projektu IROP. V daném projektu se počítá s rozsáhlou celkovou revitalizací návštěvnického areálu, včetně rozšíření stávající budovy a vybudování nové, interaktivní expozice mapující historii vojenství od středověku po současnost. Významným počinem dozajista bude vybudování výtahové plošiny, která rovněž umožní

prohlídky starším osobám a občanům s omezenou pohyblivostí. Pevnost se tak stane jedinou památkou svého druhu, jež takovou službu v ČR nabídne.

Změny se budou týkat i podzemních prostor. Kromě výměny elektroinstalace je také zvažováno rozšíření podzemní prohlídkové trasy pod nedokončenou minometnou věž Kapličku. Tím by se prohlídková trasa prodloužila zhruba o 350 m. Ale ani tak není výčet plánovaných změn konečný. Dalším záměrem je v podzemí vybudovat naučné expozice s trojrozměrnými předměty a nákresy, na nichž by návštěvníci měli na vlastní oči možnost vidět, jak se taková pevnost stávala, jak by vypadala po svém dokončení a jak by v ní vojáci žili. Důraz bude rovněž kladen na každodenní život dělníků pevnost v letech 1937 a 1938 stavějících. Nové expozice na povrchu poté umožní nahlédnout do pracovních baráků a kanceláří stavební firmy Kapsa a Müller z Prahy.

Realizace celého projektu od podání přihlášky po dokončení shora uvedených inovací bude trvat přibližně 3-4 roky. Přesto pevnost nebude pro návštěvníky zcela uzavřena; i během budování a rekonstrukcí bude možné si prohlédnout pěchotní srub Jeřáb, do něhož bude rovněž umístěna zajímavá expozice s interaktivními prvky. O dalších inovacích se nadále jedná. Návštěvníky však můžeme ubezpečit, že se mají do budoucna opravdu na co těšit!

Richard Švanda



Z historie našich poboček Pevnost Dobrošov

Když byly v roce 1938 práce na stavbě dobrošovské pevnosti zastaveny, byl objekt uzavřen. V době okupace se zde pouze několikrát objevili němečtí vojáci, kteří zde prováděli trhavé práce při likvidaci pancéřových střílen objektů, nebo když stávající objekty využili jako terče pro své zkušební střelby.

Koncem války nebyla vůle žádného kompetentního orgánu s pevností nějak rozumně naložit. Nedostatečné zabezpečení nedokončené stavby vedlo k několika smrtelným úrazům, zaviněným pády do šachet uvnitř objektů. Teprve iniciativa Okresního muzea v Náchodě a okresního národního výboru vedla k zajímavé myšlence vybudovat na Dobrošově Památník odhodlání a zrady z roku 1938. Od září 1968 do května následujícího roku byly prováděny zabez-

pečovací práce, instalovalo se elektrické osvětlení. První návštěvníci na pevnost zavítali prvního května téhož roku. V následujících letech byli pozváni horníci, kteří odstranili zával v podzemí a zabezpečili chodby důlními výztužemi – hajemany.

Zpočátku prohlídky probíhaly pouze ve srubu Zelená a části podzemních chodeb, do srubu Mústek se chodilo jen po povrchu. Teprve po odstranění závalu a úpravách exteriéru a interiéru srubu Mústek koncem 70. let se prohlídková trasa rozšířila téměř do nynější podoby. V květnu 1976 Státní ústav památkové péče a ochrany přírody spolu s ONV schválily, aby Pevnost Dobrošov byla prohlášena za památkově chráněnou. Stala se tak jedinou technickou památkou svého druhu v Československu. Zájem o ní byl mimořádný: už v roce 1986 bylo evidováno přes milion návštěvníků.

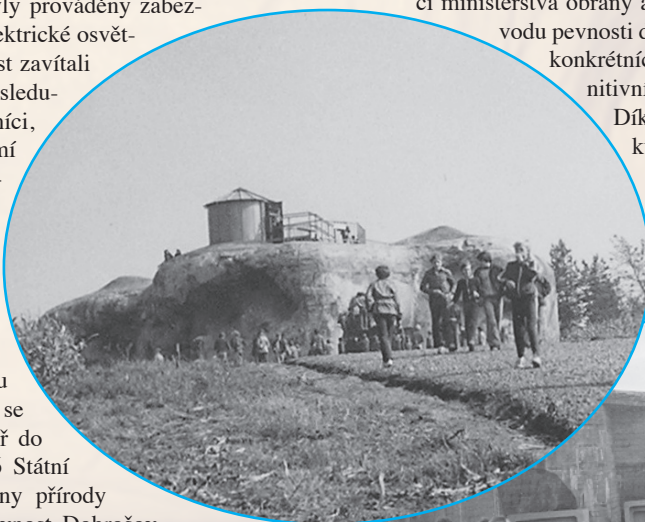
Pevnostní objekty však také posloužily jako kulisy pro natáčení mnoha filmů: Dny zrady (1973), Pevnost (1979) nebo Člověk proti zkáze (1990). Na konci 80. let byly získány finanční prostředky pro vybu-

ování návštěvnického areálu, v němž byla zřízena pokladna, sociální zařízení, zázemí průvodců a výstavní sál. V roce 1995 byla Pevnost Dobrošov Ministerstvem kultury ČR prohlášena za národní kulturní památku. Díky obětavé práci mnoha lidí se v dalších letech podařilo rozšířit podzemní prohlídkovou trasu o kasárenské sály, do výstavního sálu získat figurky miniatur vojáků od modeláře Lubora Šušlika a uvést do provozuschopného stavu pěchotní srub Jeřáb s unikátními dobovými nástěnnými malbami.

Návštěvníci byli svědky řady kulturně-historických akcí, jakými bylo připomenutí 60 let od mnichovských událostí roku 1938, nebo mezinárodní setkání provozovatelů pevnostních muzeí s názvem Fort Expo Forum Dobrošov. Posledně zmíněná akce se doposud těší velké oblibě mezi návštěvníky, v roce 2013 proběhl již její čtvrtý ročník. V uplynulých deseti letech rovněž probíhala čilá jednání mezi zástupci ministerstva obrany a orgány Královéhradeckého kraje o převodu pevnosti do krajského majetku. Tato jednání nabyla konkrétních rysů teprve v nedávné době a k definitivnímu převodu došlo v červenci roku 2015.

Díky tomu se pevnost stala jedinou národní kulturní památkou ve správě Královéhradeckého kraje a jako takovou ji čeká v brzké době rozsáhlá rekonstrukce, která z ní má vytvořit jednu z nejreprezentativnějších technických památek v ČR.

Richard Švanda



STALO SE PŘED 100 LETY:

Z Náchodských listů roku 1915

Rovněž v tomto čísle Muzejních novin pokračujeme v našem seriálu o tom, co zajímavého se psalo v Náchodských listech redaktora a vydavatele Františka Karla Zachovaly před uplynulým stoletím, ve válečném roce 1915. Ze zajímavých zpráv a sdělení vybíráme:

- Ztratila se žena. V jedné obci na Slovácku po domácí neshodě ztratila se jistému rolníkovi žena. Opuštěný manžel dal ji vybudovat. Obecní strážník oznamoval: „Ztratila se jednomu opuštěnému manželovi jeho žena. Poctivý nálezeč se žádá, aby v náhradu si ji nechal!“ – Druhý den ztracená byla doma a je u nich prý dnes vzorný klid.

- Vzácná návštěva městského muzea. Dne 30. prosince 2015 odpoledne navštívila její jasnost princezna Alexandra ze Schaumburg-Lippe v průvodu choti pana hospodářského rady z Campů městské muzeum v nové radnici a podrobně prohlídce věnovala skorem celou hodinu. Její jasnost princeznu zvláště zajímala keramika a velkou pozornost věnovala hlavně sbírce věcí po nezapomenutelné paní vévodkyni Zaháňské. S nevěšdní pozor-

ností prohlédla také starý model náchodského zámku a nakonec zaujaly ji také velice pozůstalé věci padlého ruského vojína z r. 1866, ve vojenské brašně jeho zbylé, a celý popis o tom přečetla. Na to vznešení hosté byli uvedeni do zasedací síně obecního zastupitelstva, která byla skvěle osvětlena a kdež je zvlášť zaujaly znaky řemesel.

- Učednická besídka v Náchodě pořádala pro své členy dne 19. prosince 1915 vánoční besídku, v níž přítomni byli místopředseda V. Fikr, jednatel Fr. Žoček a členové výboru Jos. Matuška a p. Müller. Na programu byly vedle promluvy místopředsedy pastoralle, recitace a nadílka, k níž výborem povolena částka 50 K.

- Jisté ženě z Dolní Radechové přišla nezaručená zpráva ze severního bojiště, že její muž tam padl. Vylíčeny byly podrobnosti: kam byl raněn a kde byl pochován. Nebohá brala si tu zvěst tak k srdci, že se nebezpečně roznomohla a v minulých dnech zemřela. Jaký však úžas zmocnil se všech pozůstalých, když den po pohřbu přišel lístek z Ruska,

jímž za mrtvého pokládáný manžel oznamoval, že byl svého času na bojišti raněn, byl však zajat a dopraven do Ruska. Je vyléčen a těší se na brzké shledání! Naučení: nevěř nikdo zaručeným pověstem, byť je psal kdokoliv! A obrň se svatou trpělivostí.

- Ženský odbor Národní jednoty severočeské v Hronově pořádal dne 31. prosince 1915 „Silvestrovský večer“ ve prospěch chudých sirotků po padlých vojinech. Čistý výtěžek rozdělen byl následovně: Sirotkům místním věnováno 100 K, na mléko pro chudé žactvo 50 K a do Prahy „Ústřednímu výboru N. J. S.“ na fond pro sirotky po padlých členech též 50 K. Zároveň vzdáváme srdečné díky všem účinkujícím slečnám i pánům, kteří jakýmkoli způsobem byli nápomocni, dále veleváženému starostovi města Hronova a všem ctěným příznivcům, kteří svojí účastí přispěli k tomu, že můžeme pro tak humánní účel co nejvíce odvésti.

Simona Pátková

Betlém Josefa Vondry z Červeného Kostelce

Regionální muzeum v Náchodě vlastní, především zásluhou někdejšího konzervátora Jiřího Škopa, poměrně rozsáhlou sbírku betlémů. Dnes ji tvoří celkem 2051 inventárních čísel, což představuje více jak 130 kompletních betlémů, nepočítáme-li papírové tisky a pohlednice s touto tematikou. Většinu betlémů, celkem 110, získalo muzeum v roce 1999 darem od Michala Jozka.

Mezi betlémy, které do muzea daroval pan Jozek, je i velmi nápadný trojdílný statický betlém s králickými figurkami. Zaujme svou poměrně jednoduchou, ale elegantní kompozicí i velmi nápaditou a výborně zpracovanou architekturou. Osazen je kvalitními králickými figurkami o výšce 12 cm, dodatečně doplněnými o jednu nepůvodní, menší od jiného autora. Kompaktní a chytře řešený betlém sestavovaný ze tří modulů byl osvětlován rampou ze žárovek krytých malovanými plechovými stínítky. Betlém, ač muzejní evidence takový údaj neuvádí, nese nezaměnitelné znaky vrcholných prací betlemáře Josefa Vondry z Červeného Kostelce, a proto jej můžeme nade vše pochybnost považovat za jeho dílo.



Josef Vondra se narodil 21. 3. 1909 v Jabloném nad Orlicí a vyučil se holičem. V domovském listu obce Výprachtice je v roce 1917 uveden jako holičský pomocník v Jabloném. Jeho manželka Marie, rozená Kuchařová, dámská kadeřnice, pocházela z Červeného Kostelce, kam se přestěhoval i Vondra. V Červeném Kostelci si zakoupili rohový dům č. p. 206 v dnešní Sokolské ulici, který přestavěli. Zde Josef Vondra pracoval jako holič a při volných chvílích ve vedlejší místnosti vyráběl svoje jedinečné betlémy.

Josef Komárek, který se osobností J. Vondry zabýval, vyslovil zajímavou myšlenku, že množství a způsob rozestavení věžiček ve Vondrových betlémech vychází z rozmístění lahviček a nádobek v jeho holičské oficíně. Podzim života prožil Vondra v Domově důchodců v Malé Čermné, kde také 3. 3. 1991 ve svých 82 letech zemřel.

Betlémy Josefa Vondry jsou svým provedením jedinečné. K typickému stylu se jejich autor propracovával postupně. Betlémy ukazují na



mimořádnou pečlivost až puntičkářství. Jako šťastné se ukázalo Vondrovo spojení s řezbářem Josefem Schwarzerem starším (29. 3. 1907 – 20. 7. 1985) z Dolní Hedeče, absolventem řezbářské školy, u něhož nakupoval králické figurky. Cesty pro figurky podnikal nejprve s kufrem vlakem, později autem opatřeným na příděl. Obrazové lišty, soustružené součásti věží a sloupů chlívů odebíral od výrobců v nejbližším okolí. Sám vytvářel stavby z kartonu, vyznačující se nesmírnou variabilitou sestav s využitím modulů tak, jak to ostatně ukazuje i náš betlém. Rovněž vyráběl stromy a palmy, které od něj kupovali i ostatní místní výrobci betlémů.

Podle vzpomínek A. Zachara je pro svůj betlém kupoval například Antonín Hromádka ze Starého Města nad Metují, který u Vondry nakoupil také minarety a zřejmě i některé ze staveb. Tento betlém je dnes rovněž součástí sbírky náchodského muzea.

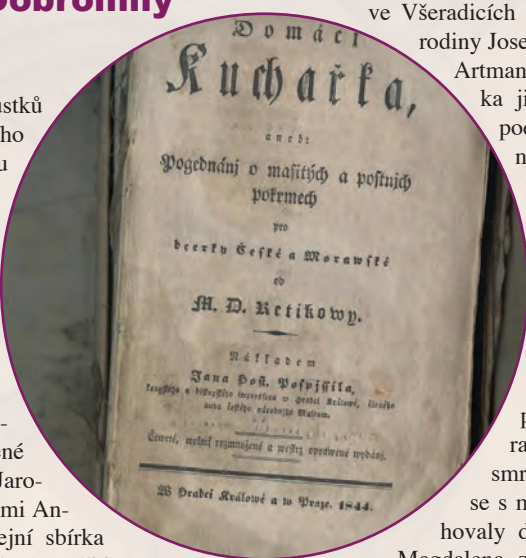


Díla Josefa Vondry jsou u nás poměrně vzácná a málo známá, neboť většinu z nich dodával do kostelů na východním Slovensku. O to cennější jsou doklady práce tohoto významného regionálního betlemáře, jež se nacházejí ve sbírce náchodského muzea.

Jan Tůma

Domácí kuchařka Magdaleny Dobromily Rettigové

Jedním z nových přírůstků do sbírek Regionálního muzea v Náchodě jsou dvě Domácí kuchařky z pera Magdaleny Dobromily Rettigové, konkrétně 4. vydání, které spatřilo světlo světa péčí nakladatelství Jana Hostivítá Pospíšila v Hradci Králové v roce 1844 a vydání z roku 1898 opatřené nákladem jeho syna Jaroslava Pospíšila s úpravami Antonie Dušánkové. Muzejní sbírka „předpisů kuchařských“ této věhlasné autorky, čítající doposud jedenáct exemplářů v češtině i němčině, tak byla obohacena o další dva, jež v ní doposud chyběly.



Spisovatelka a národní buditelka Magdalena Dobromila Rettigová se narodila roku 1785 ve Všeradicích u Hořovic do rodiny Josefy a Františka Artmanových. Matka ji učila doma, podle dochovaných pramenů k ní byla velmi přísná, a odmala ji vedla k domácím pracím. Otec působil jako purkrabí na panství Všeradice. Po jeho smrti roku 1792 se s matkou přestěhovaly do Plzně, kde Magdalena začala navštěvovat měšťanskou školu. Posléze je čekalo další stěhování, tentokrát do Prahy, kde sloužila u své tety a sestřence.

V lednu 1808 se provdala za úředníka Jana Aloise Sudiprava Rettiga. V manželství však zřejmě spokojena nebyla. Zatímco ve své tvorbě popisovala roli manželky a hospodyně jako příjemnou a bohubilou činnost, realita jejího vlastního manželského svazku byla pravděpodobně jiná. V dopise z roku 1836 napsala: „Já kdybych nyní opět děvče dvacíleté byla a nynější zkušenost a předložení měla, spíš bych se z nejvyšší skály vrhla do nejhlubší propasti, než k manželovi vrhla. Tam bych našla okamžitou smrt, kdežto v manželství znenáhla, tak jako by jen denně jedným špendlíkem upíchnutý, člověk umřel.“ (Rettigová, M. D.: Domácí kuchařka, Praha 1986, s. 5) Dospělého věku se z jedenácti dětí manželů Rettigových dožily jen tři: Karel, Jindřiška a Josef. Jindřiška se později stala slavnou pěvkyní. Magdalena Dobromila Rettigová je považována za jednu z prvních autorek výchovných příruček, v nichž ženy nacházely rady, jak docílit šťastného a mravního rodinného života. Proslavila se zejména svou kuchařskou knihou, je však také autorkou didaktických

povídek pro dívky; mezi její díla patří například povídkové soubory Věneček pro dcery

Jak bylo výše naznačeno, M. D. Rettigová se snažila připravit dívky na roli řádné hospodyně a manželky a zároveň je vychovávala k vlastenectví. Na postavení mužů a žen ve společnosti pohlížela jako většina lidí 19. století: černobíle: muž je společensky aktivnější a zabezpečuje rodinu, zatímco manželka pečuje o domácnost. Dobrá hospodyně je především šetrná, pracovitá, trpělivá a hospodárná. O tom, že Rettigová kladla důraz také na zbožnost, svědčí modlitební kniha Křesťanka vzývající Boha aneb kniha modlitební pro nábožné pohlaví ženské, kterou vydala v roce 1827. Zatímco její další díla již příliš známá nejsou, její kuchařské předpisy se těší oblibě dodnes.



vlastenecké (1825), Chudobičky (1829), Mařenčin košíček (1821–1822), výchovná příručka Mladá hospodyňka v domácnosti, jak sobě počínati má, aby své i manželovy spokojnosti došla (1840).

Zde přinášíme recept na vynikající masový guláš.

Guláš podle M. D. Rettigové: Gulaš (Gulaschfleisch)

Rozkrájej na malé kostky pro 6 osob nejméně půl druhé nebo dvě libry hovězího masa, buď od svíčkové pečeně, nebo ze spodního šálu, dej ho na rendlík, k němu kousek másla (na dvě libry masa asi tři lody), dvě cibule a petruželový kořínek, oboje drobně rozkrájeno, a nech to spěšně dusit; kdyby to tuze vysmáhlo, podlej to trochou hovězí polívky nebo také vody, osol to patřičně, a dej k tomu trochu majoránky, trochu tureckého pepře (paprika) nebo jen obyčejného pepře; když to dáš na mísu, udělej okolo věnců ze zemčat. Tento guláš může se dělati také z telecího i ze skopového masa.

Simona Pátková
Pavla Švandová

Torzo kulovnice Jana Mendela, obránce Prahy v roce 1648

„Není všechno zlato, co se třpytí.“ Většina pracovníků muzeí by jistě mohla toto lidové rčení potvrdit. Mezi muzejními sbírkami se totiž mnohdy nachází řada velmi vzácných artefaktů, které na první pohled sice nebudí žádnou zvláštní pozornost, přesto jsou jedinečné svými příběhy. Mezi takovými předměty ze sbírek Regionálního muzea v Náchodě nepochybně patří také poměrně nevzhledné torzo kulovnice s kolečkovým zámkem z poloviny 17. století (inv. č. VIII-1-135).

Původní lovecké kulovnice dnes chybí hlaveň, zřejmě osmihranná, stejně jako část předpažbí a víčko pouzdra v hlavišti pažby. Zachovaná část pažby německého typu s lícnicí a ořechem byla původně vykládána kostí. Z bohatě inkrustované výzdoby se dochovala pouze torza, která přesto dávají tušit její vysokou řemeslnou úroveň. Kolečkový zámek s plochou deskou, která kolečko zcela překrývá, je bohatě zdoben rytinami pravděpodobně znázorňujícími bitevní výjev. Co je však důležité – zámek je signován jménem Johannes Mentdel a samostatným drobným nápisem Prag.

Kdo byl Jan Mendel? Johann, či také Johannes, popřípadě Hans Mendel (Mentdel), jak se na své zbraně podepisoval, patřil mezi přední pražské puškaře počátku druhé poloviny 17. století. Do Prahy přišel během třicetileté války ze Saska. Když zde 22. srpna 1640 žádal na Starém Městě o měšťanské právo, vykázal se vysvědčením o záchovalosti ze svého rodiště, města Treuen u Plavna ve Vogtlandském kraji, jež mu bylo vystaveno roku 1632. Historie země a města, kde se nově usadil, silně poznamenala i jeho osudy. V roce 1648 uzavřel kupní smlouvu na dům, který stál na rohu Platněřské a Kaprovy ulice, za nějž zaplatil zálohu 200 zlatých. Několik týdnů nato vtrhlo do Prahy švédské vojsko, které 26. července 1648 obsadilo a vyrabovalo Malou Stranu, načež se pokusilo dobýt i Staré Město.

Při obraně Prahy se v těchto pohnutých dnech obzvláště vyznamenalo šest členů pražského bratrstva střelců. Byli to měšťané různých povolání, mezi nimi i dva ručníkáři: Jan Stifter a Jan Mendel. Tato hrstka statečných hájila pozemek střeleckého cechu na Střeleckém ostrově, který nejen ubránila proti útočící přesile, ale účinnou střelbou dokonce zabránila Švédům přeplavit se přes Vltavu. Statečný čin, který daleko přesahoval rámec povinností při obraně města, k nimž se zavazovali měšťané přísahou při vstupu do cechů, nezůstal

nepovšimnut. Dne 25. května 1650 vydal císař Ferdinand III. české královské komoře příkaz, aby Janu Mendelovi byly prominuty veškeré nezaplacené částky za dům. V císařově přípisu je pak Mendel nazýván „naš dvorní puškař“.

Dluh se mu promíjí s přihlédnutím k atestacím, že při minulém nepřátelském obléhání Starého Města pražského nejen platné služby spolu se svým cechem prokázal, ale i sám svou osobou mužně a čestně k záchraně města Prahy se zachoval.

Roku 1653 je Jan Mendel již starším pořádku (cechu) zámečnického a Jan Stifter pořádku puškařského. Od obou pak objednávala zbraně císařská zbrojnice ve Vídni i zbrojnice saských kurfiřtů v Drážďanech. Do Vídně mimo jiné Mendel kolem roku 1660 dodal speciální ručnici s odkuřovacím komínkem. Zemřel někdy před 11. říjnem 1673, kdy je doložen sňatek vdovy po něm s puškařem Bartolomějem Procházkou, přičemž Mendelem datované zbraně pocházejí ještě z roku 1672.



Jan Mendel měl nejvyšší kvalifikaci ze všech pražských puškařů. Byl nejen ručníkář (puškař), ale také zámečník a dovedný rytec. Přestože pracoval v Praze asi třicet let, do dnešních dnů se z jeho díla dochovalo poměrně málo. I proto je torzo ze sbírek Regionálního muzea v Náchodě velmi cenné. Přitom je nanejvýš zajímavé, že ve sbírkách náhodského muzea se rovněž nachází rytinou zdobený kolečkový zámek s málo čitelnou signaturou J. Stifter (inv. č. VIII-1-231). Nepochybně se tedy jedná o práci jednoho z rodu Stifterů – Johanna (Hanse), či jeho syna Johanna Christopha. Pokud by se jednalo o Jana Stiftera staršího, měli bychom v muzeu vedle sebe výrobky obou účastníků památného boje na Střeleckém ostrově v roce 1648. A to je víc než pozoruhodné.

Jan Tůma

„Král je mrtev, ať žije král“



Před nedávnem Regionální muzeum v Náchodě nechalo ze svých sbírek restaurovat několik drobnějších maleb z 18. a 19. století. Tohoto externího restaurování se ujala pražská akademická malířka a restaurátorka Jana Lukešová – mimochodem manželka architekta a publicisty Zdeňka Lukeše. Jedním z obrazů byl i olej na plátně znázorňující skupinku tří mužů stojících nad čtvrtým, zjevně mrtvým, mužem v křesle. Bohatě vyšívané uniformy a livroje dávaly tušit, že znázorněná scéna popisuje historickou událost z nejvyšších společenských vrstev. V tomto případě mi s identifikací obrazu muzejní evidence nebyla ani trochu nápomocna; výtvarné dílo je totiž v inventárních knihách muzea popsáno jen jako „Smrt šlechtice“. Je nutné dodat, že tato malba s četnými naivistickými prvky je evidentně dílem neškoleného malíře. Nicméně mé pátrání po identifikaci obrazu a ztotožnění vyobrazeného mrtvého s konkrétní historickou osobností bylo úspěšné.

Znázorněná událost se váže k 17. srpnu 1786 a „mrtvým šlechticem“ není nikdo jiný než samotný pruský král a jeden z největších vojevůdců 18. století Fridrich II. Veliký. Je jistě pravdou, že se nám o velikosti tohoto panovníka hovoří velmi těžce a s jistým sebezapřením, neboť to, že svému nástupci odevzdal zemi o rozloze třikrát větší, než získal od svého předchůdce, je dáno rovněž četnými válečnými kampaněmi na úkor celistvosti naší země, respektive tehdejší habsburské monarchie. Válečné střety s tímto tak řečeným „starým Fritzem“ významně postihly i náš region. Úspěchy však neslavil jen na válečném poli; tento braniborský kurfiřt se například výrazně zasadil o pěstování brambor, které v češtině svým názvem odkazují právě na svůj braniborský vzor. Fridrich II. objektivně patří mezi nejvýznamnější postavy německých dějin a byl přirozeně ctěn také u Němců žijících na našem území, což ostatně dokládají také četné památky nacházející se v našich muzejních sbírkách, mezi něž se řadí množství vyobrazení a sošek tohoto panovníka vzniklých v období od 18. do 20. století.

Můžeme se sice jen domnívat, kdo byl konkrétním objedpřesto vypovídá mnohé. Vyjadřuje se totiž k řadě otázek, kým sdělením, originálem a kopií, anebo mezi historickým Již brzy po smrti Fridricha II. v jeho oblíbeném zámku jednotliví malíři úmrtí tohoto panovníka znázorňovat. V noční scénu zámeckého pokoje s mrtvým tělem v nízkém rozv ýznamnou relikvií prakticky ihned po smrti Fridricha Velikého dodnes. K tomuto křeslu patřila i podnožka a úzký stolek, přičemž chycovány na malířských plátnech. Co se však proměňuje, jsou další římse, nebo různě pojaté hodiny. V množství malířských ztvárnění tohoto tématu zaujímá významné místo obraz Petra Haase z období kolem roku 1800 s trojramenným svícem v ruce jednoho z mužů, rozsvíceným nad zesnulým králem a osvětlujícím tvář mrtvého, který je oblečen do své uniformy s nejvyšším pruským vyznamenáním – Řádem černého orla. Tento výjev, prezentující nikoliv toliko noční náladu kolem úmrtího křesla významného muže, je však rovněž politickým sdělením „král je mrtev“.



natelem obrazu z našich sbírek, avšak ať již to je vztah mezi uměním a politicko-artefaktem a pamětí.

Sanssouci v Postupimi u Berlína začali prostě většinou případů obrazy zachycují ložitým křesle. Právě toto křeslo se stalo ho a v zámku Sanssouci je prezentováno všechny tři předměty jsou poměrně přesně zdetaily interiéru, ať již jde o bustu císaře na krbové

stalo se významnou inspirací pro své pokračovatele. Jeden z nich posunul politické sdělení ještě dále, když poněkud nesourodě umístil do výjevu další postavu... Nástupcem Fridricha Velikého se stal jeho synovec Fridrich Vilém II., který nastoupil na pruský trůn po smrti svého bezdětného strýce v roce 1786 a setrval na něm do roku 1797. Dvorní malíři od devadesátých let 18. století vytvořili několik velkých státnických obrazů tohoto vladaře, mezi nimiž najdeme vyobrazení panovníka zachyceného v krajině ve vysokých kožených holínkách, s šerpou pod slavnostní uniformou a vyznamenáním, přičemž ve své levé ruce drží klobouk a zároveň se s ní opírá o hůl. Druhá ruka pak odhrnuje uniformu na pravém boku. Toto znázornění bylo nejen mnohokrát kopírováno malíři, ale také tištěno ve velkých nákladech jako poněkud zjednodušená grafika. Posléze pak došlo k propojení vyobrazení zmíněného úmrtí Fridricha Velikého se státnickým obrazem Fridricha Viléma II. Jakkoliv toto ztvárnění bylo umělé až násilné, tak mělo jasné politické sdělení: „Král je mrtev, ať žije král“ a stalo se poselstvím do budoucnosti – „velký pruský (resp. německý) panovník dále žije ve svých nástupcích a lze od něj očekávat stejně velké činy jako od Fridricha Velikého“.

Tato politická „agitace“ byla šířena prostřednictvím levné grafiky především v první polovině 19. století. V našem případě byla někdy kolem poloviny 19. století přetvořena do podoby malovaného obrazu; samotný obraz, ač má jen malou uměleckou hodnotu, je výrazem zvnitřnění a ztotožnění se s „pruskou“ myšlenkou a integrálně patří k projevům dějin 19. století, kdy vzájemné potýkání se českého živlu s německým bylo jednou z os našich dějin.



Petr Landr

Úvěrové kupony – neznámá historie SSSR

Mezi mnohými muzejními poklady se nachází sbírkové předměty, o nichž by se nezasvěcený návštěvník nejspíše domníval, že vůbec nestojí za povšimnutí. Avšak právě takové předměty, působící na první pohled bezvýznamně, nám mnohdy mohou vypovědět příběh z historie, která nám není příliš blízká. O jednom z takových předmětů je tento článek. Ač na první pohled nám nápisy na něm nic moc neřeknou, dá se z nich vyčíst mnohé.

Po skončení občanské války v Rusku se představitelé komunistické strany rozhodli sjednotit národy této země pod novým státním útvarem. Na sjednocení všech dosud autonomních republik pod Svaz sovětských socialistických republik začala roku 1922 pracovat speciální komise pod Stalinovým vedením. Vyústěním těchto snah bylo podepsání smlouvy o vzniku SSSR z 29. prosince 1922.

Ještě předtím, než mohl Sovětský svaz vzniknout, však musela být vyřešena řada ekonomických otázek. V roce 1917 požádala Kerenského prozatímní vláda USA o půjčku, určenou k vedení dalších vojenských operací na západní frontě. USA poskytl celkem 75 milionů dolarů a zároveň byl vypsán státní vnitřní úvěr na vítězství ve výši 4,5%. První emise úvěrových kuponů vytiskla American Bank Note Company

v roce 1918 a přes moře byly dopraveny do Vladivostoku. Tento vnitřní úvěr byl rozplánován na 5 vydání po 20 tisícových sériích, každá po 100 kuponech v hodnotě 200 rublů. Úvěr byl poskytnut na dobu 10 let. K výplatě dividend věřitelům sloužily kuponové lístky, kterých bylo celkem 20, každý v hodnotě 4 rubly 50 kopějek. Výplata posledního kuponu měla proběhnout 16. prosince 1927,



k čemuž však nikdy nedošlo. Z nutnosti rychlého vydání byly kupony vtištěny na bílém papíře bez vodoznaků. Každému z pěti vydání dominovala jiná barva.

Jakmile se po říjnovém převratu roku 1917 k moci dostali bolševici, Washington zahájil jednání o ukončení úvěrové smlouvy. Nicméně se ukázalo, že ukončením tisku dluhopisů by Spojeným státům vznikly velké finanční

ztráty, takže se v něm pokračovalo dál. Poslední emise v počtu 100 milionů kusů byla dokončena na začátku dubna 1918 a loď Santa Cruz odvezena do Vladivostoku. Přes veškerou snahu finančníků však nemohl v USA nikdo tušit, zdali peníze někdy v budoucnu získají zpět a je-li tudíž vůbec půjčka návratná. Bolševická vláda se počátkem roku 1918 od všech půjček a úvěrů dohodnutých carskou a prozatímní vládou distancovala, a tak byl úvěr nadále čerpán pouze Kolčakovou vládou na Sibiři. K jednání zástupců Kolčakovy vlády a USA o splácení úvěru došlo jen jednou, a to 12. 9. 1919. Výsledkem byla dohoda, že všechny obligace budou převedeny na Úřad zástupce úvěru ve Vladivostoku A. A. Nikolskému, který dohlédne na jejich vyplácení. Jakmile dokončili bolševici převrat a zahájili sjednocování státu, byl nařízením vlády Ruské sovětské federativní socialistické republiky koncem roku 1922 zastaven oběh těchto úvěrových kuponů a spolu s ním i splácení půjčky věřiteli. Jedním z posledních v oběhu byl i kupon nacházející se v našem muzeu.

Richard Švanda

Z naší konzervátorské dílny Terčovnice od Josefa Svobody

Jedním z předmětů, který prošel péčí naší konzervátorské dílny, je perkusní terčovnice z poloviny 19. století. Právě zásah konzervátorů nám pomohl tuto zajímavou pušku přesněji datovat. Během jejího čištění bylo totiž odkryto vryté vročení – datum 1840. Puška je nápadná svou masívní osmihrannou hlavní, muškou krytou plechovým stínítkem, posuvným hledím a dioptrém. Hlaveň ráže 13 mm se sedmidrážkovým vývrtem je dlouhá účtyhodných 1030 mm. Pažba s lícnicí má dlouhé předpažbí, na kterém je při ústí umístěna železná opěrka. Pro tento typ zbraní typický lučík je opatřen opěrkami pro jednotlivé prsty, zámek je konstruován pro čepičkovou roznětku. Zámková deska, dnový šroub i další části soupravy jsou zdobeny rytinami.

Puška je na dvou místech rovněž signována. Na hlavní se nachází signatura JOS. SWOBODA IN KÖNIGGRÄTZ a stejnou signaturu najdeme také na zámkové desce. Zde je však, vzhledem k jejím malým rozměrům, rozdělena. Na vlastní zámkové desce je vyryto pouze JOS SWOBODA, přičemž určení místa (IN KÖNIGGRÄTZ) najdeme ve stejné poloze na protidesce.

Puška je tedy nepochybně výrobkem známého puškaře Josefa Svobody z Hradce Králové. Ten je zde připomínán k roku 1832, kdy získal výuční list, a pak v roce 1842, kdy se mu narodil syn Josef. Jak již bylo zmíněno v úvodu, tuto konkrétní zbraň vyrobil Svoboda v roce 1840, tedy osm let po svém vyučení. Zbraň s největší pravděpodobností v Náchodě používána nebyla, neboť do náhodského muzea se dostala až v roce 1976 převodem z muzea v Novém Městě nad Metují, kde informace o jejím původu bohužel končí.

Jan Tůma



Obraz Jana Rudolfa Trčky z Lípy

V souvislosti s přípravou zápůjček na výstavu Kardinál Arnošt Vojtěch Harrach, arcibiskup pražský, jež bude prezentována v Krkonošském muzeu v Jilemici, provedla konzervátorská dílna náhodského muzea nutné zásahy na obrazech, jež naše muzeum pro tuto výstavu nabídlo. Jednalo se o obraz Adama Erdmana Trčky z Lípy, švagra kardinála Harracha, a obraz jeho otce Jana Rudolfa Trčky z Lípy. Obě díla získalo náhodské muzeum dne 4. září 1888, kdy je za účelem obohacení muzejních sbírek zakoupilo město Náchod.

Zajímavější z nich, portrét Jana Rudolfa, byl ve staré muzejní evidenci uváděn jako silně poškozený plísní, bez rámu. Kvalitním konzervátorským zásahem se obrazu podařilo vrátit původní podobu a odhalit i některé detaily, jež nebyly pro poškození původně patrné.

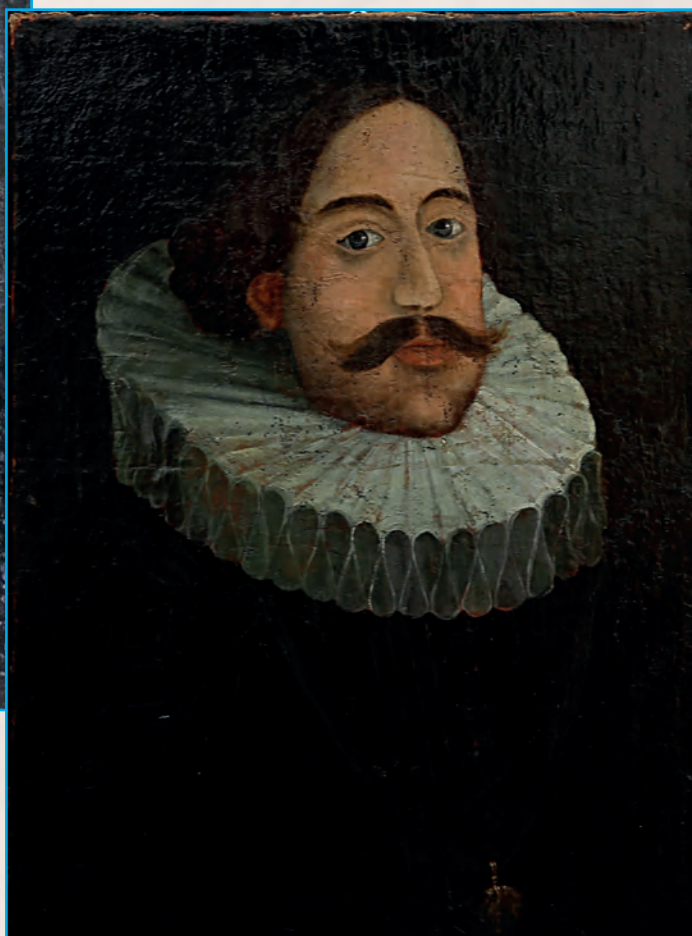
Jan Rudolf Trčka z Lípy se narodil roku 1557 Burianovi III. Trčkovi z Lípy a Kateřině z Gutštejna. Patřil mezi nejvýznamnější členy rodu, byl významným šlechticem poslední čtvrtiny 16. a první poloviny 17. století, dílem osudu, přestože měl mužské potomky, však také zároveň posledním mužem v rodové linii. Jeho ženou se roku 1588 stala o bezmála 12 let mladší Marie Magdalena z Lobkovic, dcera Ladislava Staršího z Lobkovic, s níž měl prokazatelně čtyři syny a dvě dcery. Poté, co roku 1601 zemřel jeho bratranec Kryštof Jaroslav, spojil Jan Rudolf část svého panství s panstvím smiřickým a opočenským. Roku 1615 tak v našich zemích vlastnil v pořadí druhý největší šlechtický majetek po Albrechtu ze Smiřic.

O Janu Rudolfovi se tvrdí, že měl dobrosrdečnou povahu, veřejným úřadům se vyhýbal a k poddaným se choval laskavě, což bylo v příkrém rozporu s jednáním jeho ženy, kterou poddaný lid nepojmenoval jinak než zlá Manda. Trčka sympatizoval se stavovským povstáním a od katastrofy jej patrně zachránila pouze jeho příslovečná nechuť veřejně se angažovat. Roku 1621 s ním sice bylo zahájeno kárné řízení, avšak jeho manželka dosáhla toho, že bylo zastaveno. Roku 1628 spolu se svým synem Adamem Erdmanem konvertoval ke katolictví, načež zastával pozici císařského rady, roku 1630 byl povýšen do hraběcího stavu a od roku 1633 působil jako český místodržící. Jeho poslední přeživší syn Adam Erdman spojil svoji kariéru s císařským vojskem. Byl významným společníkem, snad i blízkým přítelem, Albrechta z Valdštejna, s nímž nakonec také sdílel jeho osud, když byl 25. února 1634 spolu s ním v Chebu zavražděn. Tím se stal jediným žijícím mužským členem rodu tehdy již ovdovělý Jan Rudolf, jež dříve neúprosnou vůlí osudu přišel rovněž o oba své vnuky. V ženské rodové linii tak zůstaly, pomineme-li jeho sestru, jen jeho dvě dcery a vnučka. Nedlouho poté, 29. září 1634, umírá na svou dobu velice starý (ve věku 77 let) i Jan Rudolf Trčka z Lípy, s jehož smrtí Trčkové z Lípy vymírají po meči.

Jan Tůma



Před



Po



Učed. autor. stav. inženýr
Kapsa & Müller
podnikatelé staveb

Stavební firma a Pevnost Dobrošov



František Müller byl stavební podnikatel, který společně s bratrance Lumírem Kapsou získal dědictví v podobě velké plzeňské firmy Kapsa & Müller a její pražské odnože Müller & Kapsa. Později otevřeli ještě pobočku v Bratislavě. Jejich hlavní činností byly stavby ze železobetonu, zvláště stavby mostů, avšak jejich celkový záběr byl mnohem širší.

Firma Kapsa a Müller byla na přelomu 19. a 20. století známa především na Plzeňsku, kde vybudovala Bayerovu šachtu, kamenný most přes řeku Radbůzu či Český akciový pivovar, zvaný Světovar. V letech 1905 až 1911 se účastnila staveb pražského Čechova a Hlávkova mostu a později vybudovala i štvanické či miřejovické zdyadlo. Roku 1915 Vojtěch Kapsa zemřel a vedení firmy po něm převzali synové Lumír a František. Hlavní sídlo rodinné firmy přesunuli do Prahy. Památkou na jejich působení v hlavním městě se stala mimo jiné Müllerova vila od význačného architekta Adolfa Loose a Karla Lhoty.

Ve 30. letech byla tato firma v Československé republice nejvýznamnější a největší ve svém oboru. Proto bylo nanejvýš zřejmé, že v okamžiku ohrožení republiky a době výstavby opevnění bude usilovat o zakázku v této oblasti stavebního inženýrství. Nejprve se ucházela o výstavbu dělostřelecké tvrze Adam v Orlických horách. Tato stavba s rozsáhlým podzemím a sedmi tvrzovými objekty jí byla nakonec svěřena po neveřejném výběrovém řízení. Stavba měla být dokončena ve lhůtě 24 měsíců za částku 32 305 498,82 Kč. K úspěšnému zvládnutí vytčeného úkolu zde firma zaměstnávala 24 úředníků a 857 dělníků. Základní hodinová mzda byla pro dělníka pouze 2,30 Kčs. A právě tyto špatné platové podmínky vyvolávaly mezi dělníky na Adamu nespokojenost. Jejich reakce byla téměř okamžitá: na Ředitelství opevňovacích prací v Praze došel anonymní dopis, v němž stálo: „Pracujeme na válečných opevněních prováděných vojenskou správou. Stavbu tuto provádí firma Kapsa a Müller Praha. Zde jsou

poměry takové jako v cizinecké legii, neb dostáváme plat 2,30 až 2,60 Kč za odpracovanou hodinu...“ Stížnost dělníků byla posouzena jako neoprávněná, a proto museli ve stávajících podmínkách pracovat i nadále. Je ovšem pravdou, že výše mezd byla předem stanovena kolektivní smlouvou, čímž nároky dělníků byly dle právních předpisů skutečně neopodstatněné.

V květnu 1937 se firma zúčastnila dalšího konkurzu, v němž měl být vybrán podnik, kterému bude svěřena výstavba dělostřelecké tvrze Dobrošov u Náchoda. Také zde dobře zavedená firma zvítězila nad ostatními zúčastněnými podnikatelskými subjekty. Práci zahájila 13. září 1937. Veškeré analytické práce se odbyvaly v pracovních barácích, které byly situovány přímo na staveništi. Zaměstnanci tu byli rozděleni do dvou skupin: pracovníci vojenští a civilní. Vojenští zajišťovali především stavební dozor, dohlížející na práci civilních zaměstnanců. Krom toho vojenská správa dodávala veškerý stavební materiál, zatímco civilní složka prováděla stavební práce. Rovněž na Dobrošově byla lhůta k dokončení pevnosti stanovena na 24 měsíců. Na rozdíl od Adamu však řízením osudu nebyl firmě k výstavbě dopřán dostatek času. 30. září 1938 po podepsání mnichovské dohody byly veškeré práce zastaveny. Vláda se v nastalých dnech rozhodla práci neobnovovat, a tak firma byla pověřena úkolem zbourat staveniště a odvést veškerý zbylý materiál do skladů ve Velkém Oseku. Přesto ve svých smělejších stavitelských plánech pokračovala dál. Ještě v prosinci 1938 obdržela zakázku na výstavbu nové železniční trati z Havlíčkova Brodu do Brna a v následujícím roce začala realizovat i první úsek dálnice Praha-Brno. V důsledku válečných událostí však byly roku 1942 veškeré práce přerušeny a po válce se k nim už Müller a Kapsa vrátit nestihli. Jejich firma byla roku 1948 znárodněna a splynula s podniky Vodní stavby a Pozemní stavby Plzeň.

Richard Švanda



Jan Letzel – architekt atomového dómu

6. srpna 1945 se nad japonským městem Hirošima objevil osamocený americký strategický bombardér B-29. Na jeho palubě byla uložena jedna z nejutajovanějších zbraní druhé světové války – atomová bomba, nazvaná Little Boy (Chlapeček). Brzy nad ránem v 8:15 byla tato první atomová bomba shozena z letadla a po 57 vteřinách pádu explodovala ve výšce asi 600 metrů nad městem. Následky byly katastrofální. Výbuch okamžitě zabil na 70 tisíc lidí a srovnal se zemí většinu budov. Pouze některé díky masivním konstrukcím ze železobetonu odolaly tlakové vlně a žaru z výbuchu. Jednou z nich, která se později stala památkou svržení atomové bomby, byla Prefectural Promotion Hall, němý svědek poslední hrůzy druhé světové války. Dnes již celý svět ví, že autorem této stavby byl náhodný rodák Jan Letzel.

Narodil se 4. září roku 1880 v rodině hostinského Jana Letzela, majitele hotelu na náhodském náměstí. V roce 1901 započal studia na UM-PRUM v Praze. Jeho učitelem se tehdy stal významný architekt Jan Kotěra. Po skončení studií byl zaměstnán u stavební firmy Quida Bělského v Praze. Jeho stavitelský um ho však brzy zavedl za hranice tehdejší monarchie, do Egypta. V létě roku 1907 získává práci v Japonsku, kde si ho najímá do svých služeb stavební kancelář DeLalande pracující v Jokohamě.

V říjnu 1909 se Letzel spojil s krajanem Karlem Janem Horou a vytvořili vlastní stavební společnost Letzel and Hora Co., Ltd., jež nedlouho poté založila řadu menších poboček po celém Japonsku. Společnost však neměla dlouhého trvání. Po odjezdu Hory do Číny firma zaniká. V dalších pěti letech proto Letzel pracuje jako designér. Jeho práce je v Japonsku vysoce hodnocena a podle jeho plánů je v zemi vystavěno 15 staveb. Stavba, která Jana Letzela nejvíce proslavila, stojí dodnes v Hirošimě. A proč právě zde? Hirošima v době, kdy Letzel působil v Japonsku, byla rychle se rozvíjícím střediskem regionu Čúgoku. Zároveň se tu nacházelo velitelství japonských vojenských sil během probíhající čínsko-japonské války.

Hirošima se měla stát výstavní síní zdejší části země. V roce 1910 japonská vláda stanovila plán výstavby s termínem dokončení do pěti let (1915). K výstavbě byli povoláni evropští architekti, zvláště Němec George de Lalande a Jan Letzel, kteří své stavby projektovali v secesním duchu. Stavba Atomového dómu, jak byla po válce pojmenována, byla dokončena 5. dubna 1915 a slavnostně otevřena o čtyři měsíce později. Byla vytvořena v době, kdy byl čelným představitelem města Terada Hiroyuki, jenž rozhodl, že město má opustit zavedený stavební styl dynastie Meidži a otevřít se světu. Díky inovativnímu přístupu žilo ve městě počátkem 20. let 20. století už 130 000 lidí.

Zajímavostí jistě je, že v roce 1910 Jan Letzel adoptoval osiřelou pětiletou holčičku jménem Hanna Mahit. Pocházela ze smíšené japonsko-německé rodiny a její jméno se často objevuje v Letzelově soukromé korespondenci i na mnoha fotografiích. Její adoptivní otec ji poslal na studia a nakonec i do USA.

Mezi léty 1919 a 1920 pracoval Letzel jako komerční úředník na Československém velvyslanectví v Tokiu. V Japonsku zůstal až do roku 1925. Po silném zemětřesení, které poškodilo část jeho staveb, se 27. října vrátil zpět do vlasti, kde 26. prosince téhož roku předčasně zemřel. Bylo mu pouhých 45 let. Místo posledního odpočinku našel v rodinném hrobě v Náchodě-Starém Městě.

Richard Švanda



Rodina Ericha Mollera z Babí

– tradice v textilní výrobě přesahující hranice

Erich Moller se narodil v roce 1895. Ve věku 95 let sepsal své paměti, v nichž se pokusil zdokumentovat svůj život a dílo. Rodina Mollerova je dnes v Náchodě téměř zapomenuta, avšak v Izraeli nikoliv. Mollerovi byli textilní průmyslníci původem z Československa, kteří počátkem 30. let 20. století založili nedaleko Haify velkou textilní továrnu zvanou Ata. Její zakladatel Erich Moller strávil sedm let jako válečný zajatec na Sibiři, kde se seznámil se sionistickými intelektuály, naučil se hebrejsky a přestoupil na judaismus. V roce 1920 se vrátil do Československa. Tehdy začal uvažovat o emigraci. Jeho strýc, Hugo Moller, ho však přesvědčil, aby vstoupil do rodinného podniku v Náchodě-Babí. Erich tak učinil, ale pod podmínkou, že si jednoho dne postaví vlastní tovární pobočku v dnešním Izraeli. V letech 1923 – 1934 navštívil tuto zemi více než sedmkrát. Během těchto cest pomohl založit továrny v Jizre'elském údolí nedaleko města Afula a v roce 1930 zakoupil kolonii v Pardes Hanna.

Po nástupu Hitlera k moci v Německu v roce 1933 se Moller definitivně rozhodl emigrovat do Izraele a začal realizovat svůj sen o založení textilní továrny. Se svou manželkou Helenou a synem Jonatanem odešel z Československa v roce 1934. Po vzoru evropských průmyslových měst založili dělnické kolonie, podobné těm, které pro Mollerovi realizoval Adolf Loos na Babí u Náchoda. Pracovníci tu měli výborné sociální zázemí, v němž se zaměstnavatel staral o blaho a potřeby svých zaměstnanců. Tovární dělníci mohli nakupovat v dělnických obchodech za snížené ceny, rodiny mohly docházet k dělnickým lékařům či psychologovi.

Postavit továrnu blízko Haify bylo tehdy geniálním krokem. Město bylo hlavním průmyslovým centrem země, kde v roce 1938 žilo na 50 000 obyvatel. Pokud chtěl Moller uspět, musel se zaměřit na tři hlavní body: kombinaci výšivky, barvy a dokončovací práce. Pro stavbu továrny zakoupil 110 akrů půdy jižně od Kiryat Ata. Ocelové prvky pro konstrukci továrny dodala česká společnost Škoda. Moller se spoléhal především na dodavatele a odborníky, které znal. Sám ve svých pamětech napsal: „*Josef Berec, kupříkladu, ústřední postava kibucu Degania, aktivní v sionistickém hnutí, byl prostředníkem mezi naší továrnou v Náchodě a provozním centrem v Izraeli. Isak Ben-Jakov, který založil zavlažovací systémy v podobě otevřených kanálů v severním údolí Jordánu, a později byl prvním ředitelem letecké školy Aviron flying school, získal technické vzdělání v dílnách naší továrny v Československé republice.*“

Když v roce 1938 došlo k obsazení československého pohraničí Němci, odcestovali do Izraele i ostatní příslušníci rodiny Mollerových, včetně Huga a Hanse Mollera. Hans převzal vedení obchodního a finančního sektoru závodu Ata. Začátek druhé světové války v září 1939 byl pro společnost obdobím prosperity zejména díky tomu, že britské armádě ve velkém dodávala potřebnou výstroj jako uniformy, spodní prádlo, tílka, ponožky a obytné stany. Kromě toho se Ata zaměřila na obchod s látkami a konfekcí, neboť neustále přicházely zakázky z Evropy a Blízkého východu, kde vinou války docházelo k omezení či zastavení výroby.

Po Hugově smrti pro neshody s Hansem Mollerem odešel Erich z továrny a se svým synem Jonatanem, který se roku 1949 vrátil z armády, kde sloužil u vojenské letky Galilea a Negev, založil novou továrnu s názvem „Moller Textilie“ ve městě Nahariya. Na začátku neměli vůbec nic a od státu nemohli očekávat žádnou podporu. Po pár letech usilovné práce měla jejich nová firma již 640 zaměstnanců. Mollerova rodina žila v domě na továrním dvoře. Erich si výroby velmi hleděl. Jeho firma vyráběla z příze různé tkaniny, látkové ručníky, ubrusy a záclony. Výrobní tradici rodiny Mollerových udržují někteří řemeslníci v Nahariyi dodnes. Podnik jako takový byl vinou poklesu poptávky po textilním zboží a rostoucí konkurence odkoupen společností Delta Galil a v současné době je jeho menším pobočným závodem, který dodává polotovary do Jordánska. Erich Moller setrval ve svém závodě až do své smrti v roce 1995.

Richard Švanda



Střípek z dějin náhodské prostituce

Při přípravě výstavy „Ať žije, kdo kávu pije“ jsem při archivním průzkumu narazil na dokumenty z Náchoda převážně z období 70. a 80. let 19. století, jimiž byly povolovány, zamítány a případně odnímány koncese k hostinské činnosti, která standardně zahrnovala: ubytování cizinců, přípravu pokrmů, výčep piva, prodej lihových nápojů, podávání kávy, čaje a čokolády a provozování dovolených her. Podobné povolení získal 30. května 1870 i pan Antonín Falta, kterému tak bylo umožněno provozování hostinské živnosti ve svém domě č. 126 na Krajském předměstí v Náchodě (dnes Tyršova ulice). Díky svým prohřeškům však o tuto živnost v roce 1878 více než pravděpodobně přišel. Níže otištěná žádost o odejmutí koncese, vyhotovená náhodským purkmistrem Antonínem Rokošem, je zajímavým dokladem mimo jiné k dějinám prostituce v Náchodě.

Slavné Císařsko-královské okresní hejtmánství v Novém Městě nad Metují!

Hostinec Antonína Falty čp. 126 na Krajském předměstí v Náchodě náleží od první chvíle otevření jeho k onomu druhu pokoutních krčem, kdež se všeliké neslušnosti a neplechy trpí, podezřelí lidé a veřejné nevěstky ze řemesla přechovávají, zapovězené hry provozují a marnotratnictví a noční hýření na denním pořádku jest.

O skutečnosti této svědčí nejlépe okolnost, že hostinský Antonín Falta pro různé zlořády a neřesti, jež v hostinci jeho dílem trpěl, dílem v nich sám osobně účasten byl a je pěstoval – nehledě ani k dřívější minulosti – pouze během posledních tří roků vícekrát soudně trestán byl, zejména byl týž dle výkazu zdejšího trestního protokolu rozsudky Císařsko-královského okresního soudu v Náchodě následujícími přestupky vinen nalezen a proto odsouzen:

- 1) rozsudkem ze dne 15. července 1875 č. 2644 trestán pro přestupek § 320 trestního zákona (přechovávání podezřelých osob) k peněžité pokutě 5 zlatých
- 2) rozsudkem ze dne 30. září 1875 č. 4476 trestán pro přestupek § 320 ad c) trestního zákona k peněžité pokutě 5 zlatých
- 3) rozsudkem ze dne 29. září 1876 č. 4653 trestán pro přestupek § 464 trestního zákona (účastenství v krádeži) k peněžité pokutě 10 zlatých

U příležitosti vynesení trestního rozsudku nad Antonínem Faltou ze dne 30. září 1875 č. 4476 bylo jemu trestním soudem zároveň pohroženo, že poslednějším z povinnosti úřední zavede potřebných kroků k odejmutí Antonínu Faltovi koncesí hostinské, kdyby ještě jednou pro přestupek z nezřízené ziskuchtivosti k trestu odsouzen býti měl.

Následkem stále se opětujících stížností za příčinou hnusných těchto zlořádů – jež místní policii v stálém zaměstnávání udržovaly – a za účelem jejich odstranění, viděla se podepsaná městská rada nucena usnesením svým ze dne 5. října 1876 číslo 796 učiniti opatření, aby v hostinci Antonína Falty zavedena byla policejní hodina do 10ti hodin večer, které ustanovení následkem odvolání Antonína Falty usnesením obecního zastupitelstva zdejšího ze dne 9. prosince 1876 § 6 protokolu č. X ve své platnosti ponecháno bylo a v právní moc vzešlo.

Dne 29. září 1877 byla v hostinci Antonína Falty císařsko-královským četnictvem přistihnuta a zatknuta lehká ženština Anna Černíková z Rokytka, okresu Pardubického, která přípisem slavného císařsko-královského okresního soudu v Náchodě ze dne 30. září 1877 č. k přísnému potrestání dle § 509 trestního zákona a k zavedení odeslání jejího na strk do jejího doma sem odeslána, proti hostinskému Antonínu Faltovi pak trestní vyšetřování pro přestupek kuplířství soudně zavedeno bylo.

Důkazem trestního protokolu doznala Anna Černíková při trestním přelíčení s ní dne 2. října 1877 k číslu 1019 odbývaném, že ačkoliv již dříve pro lehkost života a zdržování se v hostinci pod

policejní dohlídkou stojícím co lehká ženština z Náchoda úředně vykázána byla, zákazu tohoto neuposlechnuvši v hostinci Antonína Falty nepovolenou živnost s tělem svým dále provozovala a s hostinským Faltou s výdělkem na polovic se dělila. Následkem toho byla Anna Černíková přestupkem § 509 trestního zákona vinnou uznána a ku trestu vězení na 8 dní odsouzena, který trest v čase od 2. do 9. října 1877 vystála a na to postrkem domů dopravena byla.

Nicméně zůstala všechna tato opatření naprosto bez účinku, ani pokuty trestní, ani výstražné pohrůžky trestního soudece, ani zavedení policejní hodiny v hostinci Antonína Falty nebyly s to, aby jeho nezákonnitému počínání zabránily a přítrž učinili; Antonín Falta rozhodně jim vzdoruje a pokračuje na nekalé dráze, jíž sobě byl vytknul, trvale dále.

Dne 3. tohoto měsíce udala zde úředně Anna Žižková z Kostece nad Orlicí (okres Rychnov), že ji manželé Antonín a Anna Faltovi – u nichž prý co služka do služby vstoupila – k tomu svedli, že v jich hostinci nedovolenou živnost co lehká ženština provozovati a se s nimi o výdělek na polovici dělití musela, k čemuž jí netoliko příležitost poskytovali, zvláštní pokoj vykázali a mužské dohazovali, nýbrž že i pánu službu Antonínu Faltovi – ač ženat jest – vícekrát povolnou býti musila.

Vyšetřování trestní, následkem takého, slavného císařsko-královského okresního soudu k příslušnému jednání postoupeného udání proti manželům Antonínu a Anně Faltovým zavedené, mělo za výsledek, že byli manželé tito důkazem přípisu slavného císařsko-královského okresního soudu v Náchodě ze dne 5/5 1878 číslo 1519 trestní signatury 3/3 tanním rozsudkem z téhož dne 5. května tohoto roku přestupkem kuplířství vinnými uznáni, a proto odsouzeni, a sice prvnější do vězení na čas dvou měsíců, poslednějši 3 neděl.

Zároveň nařízeno zakročení proti Antonínu Faltovi ve smyslu § 320 trestního zákona pro neohlášení této Anny Žižkové včas, která přípisem k potrestání dle § 509 trestního sem odevdaná, trestním záležitostí zdejším ze dne 6. května tohoto roku pro přestupek proti veřejné mravnosti k trestu 2denního vězení odsouzena a po jehož vytrpění dne 8. tohoto měsíce nuceným pasem domů odeslána byla.

Již ve zprávě naší ze dne 12. října 1876 č. 969 poukázáno bylo na okolnost, že Antonín Falta pro své zúmyslné, trestuhodné počínání a hrubé ze zřetelnosti páchané přestupky ve smyslu § 515 trestního zákona a § 18 živnostenského řádu způsobilost k dalšímu provozování živnosti hostinské pozbyl, a žádáno již tehdy za jeho odstranění ze živnosti této.

Jest nám litovati, že tato naše žádost již před 2 roky nepovšimnuta zůstala a to tím více, poněvadž důkazem příloh Antonín Falta v protizákonném jednání svém zúmyslně dále pokračuje, koncesí hostinské k veřejnému pohoršení nadále zneužívá, úřední výkony zbytečně rozmnožuje a ztěžuje a naprosto nenapravitelným jest.

Na základě řečeného vidíme se nemile nuceni, opětně slušně žádati, aby manželům Faltovým koncesí ku provozování hostinství z veřejných ohledů odejmuto bylo, a aby jmenovaní manželé napříště ku provozování živnosti této za neschopní prohlášeni byli.

13. 5. 1878 purkmistr: Rokoš

Citovaný doklad pochází z období tzv. reglementace prostituce mezi léty 1852 až 1922. V této době již u nás prostituce úplně zakázána nebyla, nýbrž byla trpěna jako nezbytné zlo, avšak za předpokladu, že bude pod policejním dohledem a zdravotní kontrolou. Společnost uznala její potřebnost nejen pro vojáky, ale i pro širokou skupinu mužů, kteří z důvodu sociálních (fakticky však také třeba z důvodu nízkého věku) nemohli zatím založit svou vlastní rodinu a tolerovaná prostituce se stala „společenským ventilem, který chrání rodiny před zkázou... a brání lidem uspokojovat pohlavní pud nepřirozeným způsobem“.

Policejní a zdravotní kontrola však byla prakticky realizovatelná pouze v nevěsticích, proto byla potírána volná prostituce v ulicích,



hostincích a krčmách. Není tajemstvím, že majiteli nevěstinců velkou měrou bývali policejní konfidenti, již na jedné straně usnadňovali policejní dohled a na straně druhé policie „přimhouřila oko“, když majitel nevěstince omezoval svobodu prostitutek víc, než směl. Majitelé nevěstinců totiž sice prostitutky zajišťovali střechu nad hlavou a umožňovali jí vyšší výdělek, než jakého dosahovaly prostitutky na ulici, avšak zároveň je za vše, co jim poskytovali, nutili odvádět horrentní sumy. Zatímco prostitutky v nevěstincích měly zdravotní knížky, které byly jejich osobní legitimací a dokonce pasem, tak volně prostitutky prodávající se po hospodách zde byly oficiálně deklarovány jako služky, pokojské, sklepnice nebo v lepších podnicích jako tanečnice či zpěvačky.

Náchodský Falta, podobně jako jiní hospodští a kavárníci, kteří tiše tolerovali prostituci ve svých podnicích nebo se na ní přímo podíleli jako pasáci, nerespektovali policejní nařízení a zdravotní předpisy, a proto byli trestáni. V citované stížnosti purkmistra Rokoše se několikrát opakuje odkaz na § 515 trestního zákoníku z 27. května 1852, v němž se uvádí: „Když hostinští nebo krčmáři, vyjímajíc případy přestupku kuplířství, jmenované v § 512, dávají příležitost ku smilstvu, jsou vinní přestupkem, a potrestati se mají prve pokutou peněžitou od dvacetí pěti do dvou set zlatých. Pakli takové příležitosti dále poskytují, vyhostí se z živnosti hostinské neb krčmářské a prohlásí se takové na budoucnost za nezpůsobilé“. § 509 trestního zákona, jenž dolehl na obě zmíněné prostitutky, mimo jiné říká: „Potrestání těch, kteří svým tělem smilnou živnost provozují, zůstává se policii místní. Jestliže však nevěstka veřejnosti dala příčinu ku zjevnému pohoršení, jestliže mladé lidi sváděla, aneb vědouc, že nakažena byla nemocí venerickou, přece svou živnost dále provozovala, potrestati se má za tento přestupek tuhým vězením od jednoho do tří měsíců“. Součástí „řešení“ pak rovněž bylo násilné úřední přemístění osob „práce se štítících“ do jejich domovské obce, které se dělo formou postrku, neboli „šupem“ (z německého „Schub“).

Petr Landr

Dětský svět v minulosti

Jaký byl dětský svět v minulosti? Období osvícenství s sebou přineslo posun ve vnímání ženy jako matky. Do té doby bylo dítě pojímáno jako nedokonalé a hříšné stvoření a přistupovalo se k němu jako k malému dospělému. Obdobné smýšlení ve společnosti přetrvávalo téměř až do konce 17. století. V osvícenství se vyvíjely nové vědní disciplíny, vydávaly se odborné publikace i příručky věnované otázce výchovy dětí a péče o ně. Přelomovým se stalo dílo francouzského filozofa Jeana Jacquesa Rousseaua nazvané *Emil čili O výchově*, jež vyšlo poprvé roku 1762. Jeho dílo významně ovlivnilo středoevropské smýšlení. Rousseau v něm zveřejnil své představy o moderní rodině založené na citech a láskyplnému, přívětivějšímu přístupu k dítěti. Vydal tím impuls k novému pojetí rodinných vztahů. Vztah rodičů k dětem získal jiný rozměr, rodiče se postupně začali o své potomky více zajímat a věnovat větší pozornost jejich výchově, zdravotnímu stavu a vzdělávání. Zatímco v předchozích epochách radili odborníci chladný přístup k dětem a nebylo zvykem, aby rodiče vkládali do dítěte výraznější materiální či citové investice, od konce 18. století byl naopak kladen důraz na city.

Přístup rodičů k dítěti ovlivňovaly zejména ekonomické faktory a společenské postavení rodiny. Modernějšími zásadami osvětských pedagogů a lékařů se nejprve řídily rodiny ve šlechtickém prostředí. Na základě četby soudobé literatury si ženy osvojovaly zásady novodobé, moderní péče o dítě. Tyto zvyklosti pozvolna pronikaly mezi další společenské vrstvy. Postupně se tak rozšiřoval archetyp „pečující, milující a obětavé matky“, která se o své dítě sama stará a kojí ho vlastním mlékem.

Moderní metody výchovy radily dítě otužovat a dopřávat mu pobyt na čerstvém vzduchu. V polovině 19. stol. se tak stal moderním tzv. tragmantl, což byl dlouhý vatovaný plášť bez rukávů (miminka se v něm buď nosila, nebo se navlékl na peřínku). Dětské kočárky se prvně objevily v Anglii; u nás řemeslná výroba kočárků začala pravděpodobně v první polovině 19. století, ale k jejich většímu rozšíření došlo až v 70. letech 19. století. Byly zpravidla pletené, na sklonku 19. století se již vyráběly kočárky na kovových kolech s pryžovou

obručí, konstrukce se postupně zlepšovala a modernizovala. Plenky pro děti byly vyráběny z měkké savé tkaniny, později se přes ně ovíjel ještě kus voskovaného plátna či kaučuku. Dítě bylo zpravidla zabalováno také do povijanu (původně představoval pevné zavinutí dítěte do pruhu plátna, později se takto označoval háčkovaný či pletený pás, kterým byla stahována příkrývka dítěte). Ačkoli lékaři proti pevnému uzavazování povijanu brojily už od dob osvícenství, některé matky ho přesto používaly i ve 20. století.

V 19. století přibývalo hraček, specifického dětského oblečení i nábytku. Nejčastější hračky představovaly v 19. století zmenšeniny věcí používaných v běžném životě dospělými; jednalo se například o nářadí, nádobí či různé vozíky, figurky zvířátek i lidí, míče a obruče. Hračky pro dívky měly připravovat děvčátka na budoucí roli hospodyňky, chlapecké hračky byly naopak zaměřeny technicky.

Hranice dětství se v různých epochách proměňovala. Podle rakouského občanského zákoníku z roku 1811 byl člověk považován za dítě do 7 let. Mezi 8 až 14 lety následovalo období nedospělosti, věk 15-24 let byl považován za dobu dospívání, teprve po dovršení 24 let byl jedinec zletilý. Vstup do dospělosti byl zejména u chlapců spojován s opuštěním rodného domu. Chlapci odcházeli za prací, do učení, na vandru či na studia. Dívky ze zámožnějších rodin bývaly posílány do penzionátu nebo kláštera, dívky z nižších vrstev odcházely do služby nebo zůstávaly doma jako výpomoc v domácnosti. Období dětství vymezovala také délka školní docházky, která se vlivem reforem v průběhu 18. a 19. století proměňovala. Významný převrat v organizaci institucionální výchovy znamenaly školské reformy Marie Terezie.

Simona Pátková

Literatura:

- BADINTER, E. Materská láska: od 17. století po současnost. Bratislava: Aspekt, 1998
HENCOVÁ, S. Podoby mateřské lásky v „dlouhém“ 19. století. Diplomová práce. Fakulta filosofická University Pardubice, 2014.
JIRÁNEK, T. et al. Od početí ke školní brašně. Východočeské muzeum v Pardubicích. 2008
LENDEROVÁ M. et al. Dějiny žen aneb Evropská žena od středověku do poloviny 20. století v zasetí historiografie. Univerzita Pardubice, 2006
LENDEROVÁ, M. - RÝDL, K. Radostné dětství? Dítě v Čechách 19. století. Paseka, 2006



Až k počátkům České Skalice

V průběhu měsíce září provedlo Regionální muzeum v Náchodě ve spolupráci s firmou TerraVerita, s.r.o. záchranný archeologický výzkum v centru České Skalice. Vyvolán byl rekonstrukcí ulice Zelená v prostoru nedaleko náměstí. Již během měsíce srpna se ukázalo, že z důvodu neúnosnosti terénu musí proběhnout sanace skladby vozovky až do hloubky 80 cm pod její původní úroveň. Po odstranění technických vrstev vozovky byla v celé její šířce a délce cca 40 m zjištěna kamenná dlažba a movité archeologické nálezy. Záchranný archeologický výzkum zde probíhal po celý měsíc září s přesahem do října. V rámci maximálního urychlení prací byl prováděn i během víkendů a státních svátků. Každý den se zde pracovalo 8 až 9 hodin v počtu 7 až 12 pracovníků, přičemž někteří z nich po celou dobu čerpali pouze minimum volna.

Během záchranného archeologického výzkumu byly v uvedeném prostoru zjištěny dvě úrovně kamenných dlažeb, starší z nich můžeme datovat do období první poloviny 16. století. Velký zájem občanů města vzbudil nález studny s vnitřním průměrem 2,1 m, jejíž zásyp však byl vybrán pouze do hloubky 1,2 m. Ze získaných archeologických nálezů můžeme usuzovat, že studna zanikla v období 18. až 19. století, doba jejího vzniku však pro nás zůstává neznámou. Kromě studny zde rovněž byly zjištěny základy dřevěné kůlny, jež se objevuje na mapě stabilního katastru z roku 1845, a která sloužila jako hasičská zbrojnice.

Zásadní objev byl učiněn až několik dní před koncem archeologického výzkumu. V prostoru mezi zmiňovanou studnou a komunikací procházející přes náměstí bylo objeveno několik zahloubených objektů s množstvím keramických nálezů, které lze datovat do první poloviny 13. století. Období pozdější, tj. 14. a 15. století, v prostoru našeho zájmu postrádáme. Obdobná situace byla zjištěna již v roce 2013 při výstavbě kanalizace na náměstí a stejně staré nálezy pocházejí taktéž z výzkumu bytového domu na tř. T. G. Masaryka (oba zmiňované výzkumy prováděla společnost Labrys, o.p.s.).

Rekonstrukce ulice Zelená v centru České Skalice přinesla několik zásadních střípků do pomyslné skládky o počátcích města. První zmínky o Skalici se váží již k roku 1225, kdy jsou připomínáni bratři Sezema a Rubín ze Skalice. Další zmínka pochází z roku 1238, kdy je v závěti Zbraslava z Vchynice uváděn Petr ze Skalice, považovaný za prvního příslušníka rodu erbu zlatého třmene, který kolonizoval kraj

podél řeky Úpy a Metuje. V této době vznikla na mírném návrší nad řekou Úpou ves s protáhlou vřetenovitou návší. Toto osídlení zasahovalo až do prostoru skalického náměstí. Nezodpovězená však zůstává otázka, zda se osídlení v prostoru náměstí vyvíjelo kontinuálně, nebo tato část osady zanikla ještě ve 13. století a později, někdy na přelomu 15. a 16. věku, zde vzniklo město s velkým čtvercovým náměstím, které bylo již v této době opatřeno dlažbou překrývající středověké stopy dřívějšího osídlení. Snad někde do tohoto období spadá i vznik nově objevené studny. Ze starého osídlení se tak stalo předměstí, které je dodnes nazýváno jako Staré město (Altstadt, tř. T. G. Masaryka se jmenovala Altstadtäder Gasse).

V současné době probíhá zpracování terénní dokumentace a získaných nálezů. Část keramických nálezů bude možno zrestaurovat do celých nádob. Kromě množství keramiky byly objeveny kovové nálezy v podobě několika hrotů šípů či volských podkov. Naším cílem je, aby se s výsledky záchranného archeologického výzkumu v České Skalici mohla seznámit široká veřejnost v rámci výstav či přednášky.

Jan Košťál



Edukační činnost muzea

Také v roce 2015 Regionální muzeum v Náchodě pokračuje ve vzdělávacích aktivitách pro školy, ale i širokou veřejnost. Ve stálé expozici muzea je nadále pro žáky základních škol připraveno deset vzdělávacích programů s názvem Krokem za příběhem. Jednotlivé programy se vážou k deseti pečlivě vybraným muzejním exponátům ze stálé expozice. Stěžejní bod programu tvoří příběhy z dob dávných a minulých, na které navazují zábavné aktivity v podobě úkolů, pracovních listů a didaktických her.

Kromě programů ve stálé expozici jsou rovněž připravovány vzdělávací aktivity k jednotlivým výstavám pořádaným muzeem. Snažíme se, aby každou výstavu doprovázely různé variace programů jak pro děti z mateřských škol, tak také pro žáky škol základních a středních. Muzeum v letošním roce rozšířilo vzdělávací programy i do jiných muzejních objektů, především do Pevnosti Dobrošov, kde bylo možné zúčastnit se akce s názvem „Na Berlín“; jednalo se o program k výročí konce druhé světové války. Vytvořen byl na principech oblíbených escape games. Žáci museli plnit úkoly a ve většině případů pracovali sami, čímž si mnohem hlouběji osvojili znalosti a dovednosti na ně v programu kladené. Zrovna tak v příštím roce se mohou návštěvníci těšit na programy, jež se budou odehrávat jak v dobrošovské pevnosti, tak jiných muzejních pobočkách.

Pro širokou veřejnost bylo v tomto roce připraveno také několik tvůrčích dílniček. Již na Velikonoce si mohli zájemci zkusit uplést tradiční pomlázku a ozdobit vajíčka několika různými technikami. Tato akce „Velikonoce v muzeu“ měla u veřejnosti velmi příznivé ohlasy a budeme ji tedy určitě opakovat i na jaře 2016 spolu s dalšími kurzy. Další dílničky se uskutečnily již v návaznosti na pořádané výstavy Podmalby na skle a Umění a každodennost antického Říma. V rámci kurzu k prvně zmiňované výstavě si zájemci mohli vyzkoušet techniku malování podmaleb na skle. Druhá dílna byla věnována mozaice a její aplikaci na různé podklady. Tento kurz se veřejnosti zalíbil natolik, že jej muzeum opakovalo.

Barbora Stehlíková



Výstava

Umění a každodennost antického Říma

Od července probíhá ve výstavní síni regionálního muzea výstava věnovaná umění a každodennosti antického Říma, která potrvá až do února roku 2016. Tematicky je rozdělena do dvou částí, z nichž jednu tvoří sádrové odlitky antických soch, reliéfů a bust, jež zapůjčila Filozofická fakulta Univerzity Karlovy, a druhou autentické předměty každodenní potřeby zejména z prvních třech století našeho letopočtu, pocházející ze sbírek Ústavu pro klasickou archeologii FF UK, Regionálního muzea a galerie v Jičíně, Regionálního muzea v Litomyšli a Regionálního muzea ve Vysokém Mýtě. Sádrové busty ilustrují vývoj římského portrétu, jenž je velmi zajímavý pro svou strohost a realističnost. Vystaveny jsou portréty známých historických osobností: Scipiona – přemožitele Hannibala, řečníka Cicerona, císaře Augusta a jeho manželky Livie i filozofa Seneky, stejně jako sochy mytologických postav: múzy Thálie, bohyně lásky a krásy Venuše či Eróta a jeho manželky Psýché.

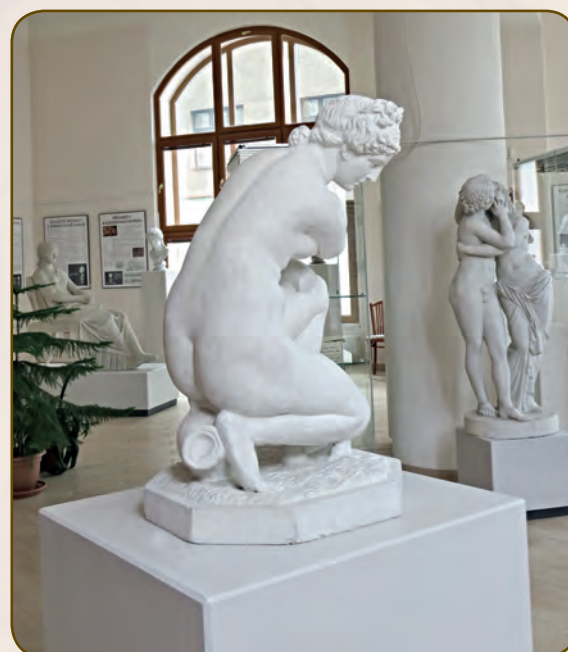
Ve vitrinách si návštěvník může prohlédnout různé spony, škrabátka, nádobky, zámky či olejové lampičky běžně užívané obyvateli na území římské říše. Z materiálů je zastoupen bronz, sklo, alabastr, kost i zvláštní druh keramiky, tzv. terra sigillata, pro niž je typické červeno-oranžové zbarvení a jež se vyráběla sériově. Kromě různých sošek, zvonečků a prstenů může pozorný návštěvník zhlédnout také část nástěnné výzdoby obydlí bohatých Římanů – fresku, dovezenou údajně ze samotných Pompejí, či kostěné hrací kostky. Zajímavé exponáty představují dva hrobové nálezy pocházející z našeho území, v nichž se našly ukázky římské rukodělné práce, byť tato oblast nikdy nebyla součástí římského impéria. Součástí hrobů germánských „velmožů“ byly římské nádoby či puklice štítu.

Výstava je doplněna deseti panely, které obsahují základní informace vztahující se k římskému umění, náboženství, literatuře, historii, všednosti i vlivu na náš zeměpisný prostor. Písemná část expozice je

doprovázena postavičkou římského výrostka, který sdělení na panelech komentuje či rozšiřuje.

Návštěvníci se také mohou posadit do improvizované římské jídelny, zkusit si obléci tuniku či tógu, na hlavu posadit vavřínový věnec, zahrát si pexeso s náměty z výstavy nebo si zkusit vyplnit pracovní list.

Mariana Poláková



Výstava

Kouzlo starých dřevěných hraček

Přes léto probíhala v Jiráskově rodném domku v Hronově výstava dřevěných hraček ze soukromé sbírky pana Josefa Voborníka z Jaroměře. Zastoupena byla tři česká výrobní družstva, přičemž v současné době ve výrobě pokračuje pouze jedno z nich (dnešní DETOA).

Výrobní družstvo JAS Stráž nad Nežárkou

Počátky výroby dřevěných hraček ve Stráži nad Nežárkou spadají do období druhé světové války, kdy se zde začalo s výrobou upomínkových předmětů ze dřeva a – vzhledem k nedostatku kvalifikovaných dělníků – hraček. 6. srpna 1946 došlo k ustavení výrobního družstva JAS, jehož zkratka – Janouch a spol. – odkazuje na zakladatele družstva Františka Janoucha. Inspiraci pro vytváření hraček hledal na venkově a v prostředí obklopujícím děti. Nejznámější hračkou, kterou vytvořil, je kačenka, jež se vyráběla v různých barevných obměnách víc než půl století. Nabídka JASu byla široká. V průběhu let se poptávka měnila, a tak k původním soustruženým figurkám a hračkám na kolečkách, různým druhům nábytku pro panenky či nákladním autíčkům přibývaly další typy hraček: pohybové hračky na kolečkách, setrvačkové hračky či hračky s pružinkovým strojkem. V roce 1984 se začaly vyrábět ještě školní pomůcky a další dřevěné předměty. Vzhledem k ekonomické krizi a odřikání zakázek ze strany větších zahraničních odběratelů byla výroba počátkem roku 2010 přerušena a v roce 2015 definitivně ukončena.

Firma Blank Ústí nad Orlicí

Začátek výroby hraček v Ústí nad Orlicí se datuje do poslední čtvrtiny 19. století, kdy umělecký řezbář Josef Blank založil firmu zpracovávající dřevo, kterou jeho syn Karel rozšířil o výrobu upomínkových a dekoračních předmětů, posléze hraček. Sortiment zahrnoval již před druhou světovou válkou hračky tahací, pokojíčky, divadélka, loutky, auta, lodě, vlaky a další zboží. Firma pružně reagovala na vývoj společenské a kulturní situace: s pronikáním jazzu do Evropy začala vyrábět figurky černošských hudebníků a po úspěších prvních filmů Walta Disneye i postavičku kačera Donald a psa Pluta. Vyráběly se také modely oplachtovaných vozů Tatra, které sloužily pro rozvážku zboží plzeňského Prazdroje, či model legendárního vlaku Slovenská strela z poloviny 30. let 20. století. Před všesokolským sletem byly vytvořeny figurky cvičenců s nářadím, v době ohrožení republiky vznikaly v dílnách modely pevností a bojové techniky československé armády. Po skončení druhé světové války vznikl projekt na rozsáhlou přestavbu celé továrny, který nebyl vzhledem ke změně politických poměrů realizován. V roce 1950 byla firma BLANK znárodněna a postupně začleněna do n. p. TOFA Albrechtice, poté do třebechovické LIRY a naposledy do Dřevotexu Žamberk, v jehož rámci výroba hraček k roku 1990 zanikla. V roce 1991 byla v restituci provozovna vrácena synovi původního majitele, který zde již počátkem roku 1992 pod původním názvem BLANK výrobu obnovil. Přes veškerou snahu majitelů a úspěchy hraček na zahraničních trzích však nakonec byla jejich výroba v roce 2006 zastavena.



Firma Schowanek Jiřetín pod Bukovou

Zakladatelem firmy byl Johann Schowanek, který začal ke konci 19. století vyrábět soustružené dřevěné knoflíky a perly. Výrobu postupně rozšiřoval a v roce 1927 sortiment obohatil o dřevěné hračky. Prvním zbožím určeným dětem se staly figurky a kameny pro hry halma, dáma a domino. Továrna se rozrůstala neuvěřitelným tempem – v polovině 30. let zaměstnávala přes 1300 lidí. Po obsazení Sudet na podzim roku 1938 firmu opustili všichni čeští zaměstnanci. Výroba se soustředila na makety lodí, letadel a obrněných vozů, na bedny pro tyto modely i bedny na munici pro německou armádu. V roce 1945 byla firma znárodněna. Vedle hraček se zde začaly vyrábět také pianinové mechaniky pro firmu Petrof Hradec Králové, jejichž produkce trvá dodnes. V roce 1946 došlo k přejmenování firmy na Závody na hračky a dřevěné zboží Albrechtice, o dva roky později pak na TOFA Albrechtice (z anglického Toys factory – *továrna na hračky*) a následně se firma stala jedním ze závodů nově ustaveného podniku TOFA Semily. V roce 1993 byl tehdejší státní podnik TOFA zprivatizován. Od téhož roku nese společnost jméno DETOA Albrechtice (z francouzského de TOFA Albrechtice). V současné době je továrna největším a nejstarším výrobcem dřevěných hraček, komponentů do společenských her, dřevěných perel a také pianinových i klavírových mechanik a klávesnic v České republice.

Výstavu těchto hraček bude možno znovu zhlédnout ve staré škole „Dřevěnce“ v Polici nad Metují od 18. prosince 2015 do 17. ledna 2016.

Mariana Poláková

REGIONÁLNÍ MUZEUM V NÁEHODĚ
zve na výstavu hraček
v Jiráskově rodném domku v Hronově



KOUZLO STARÝCH DŘEVĚNÝCH HRAČEK

Otevřeno září a říjen 2015
O víkendech a svátcích 9 - 12 a 13 - 16:30 hodin



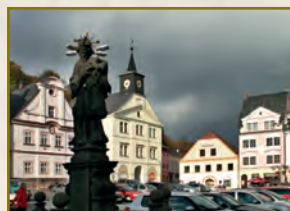
Hračky pocházejí ze soukromé sbírky pana J. Voborníka z Jaroměře.

Expozice, výstavy a akce prosinec 2015 – květen 2016

Stálá expozice Regionálního muzea v Náchodě: Náchod, Masarykovo náměstí čp. 18

Otevírací doba: úterý až neděle: 9.00–12.00, 13.00–17.00
Kontakt pro objednání: tel.: 491 433 722, e-mail: expozice@muzeumnachod.cz
Expozice: **Dějiny Náchoda a Náchodska**

Výstavy: **Za betlémskou hvězdou. Výstava betlémů z Náchodska,**
Hronovska a Policka: 27.11. 2015 – 31. 1. 2016
Poklady v zemi ukryté: únor – červen 2016
Bitva u Náchoda 27. 6. 1866: 27. 6. – září 2016



Výstavní síň: Náchod, Tyršova ulice čp. 247

Otevírací doba v době výstav: úterý až neděle: 9.00–12.00, 13.00–17.00
Kontakt pro objednání: tel.: 491 423 248, e-mail: vystavnisin@muzeumnachod.cz
Výstavy: **Umění a každodennost antického Říma: 1. 7. 2015 – 28. 2. 2016**

(jednáme o možnosti prodloužení do května 2016)
Výstava výtvarných prací žáků ZUŠ v Náchodě: 17. 5. – 11. 6. 2016
Post bellum 1866 – válečné hroby: 17. 6. – září 2016



Pevnost Dobrošov: Dobrošov u Náchoda

Otevírací doba: listopad – březen: úterý a čtvrtek: 10.00–14.00, jindy po objednání,
duben: pondělí – neděle: 10.00–16.00, květen – září: pondělí – neděle: 10.00–18.00,
říjen: pondělí – neděle: 10.00–16.00
Kontakt pro objednání: tel.: 491 426 047, mob.: 724 120 498, e-mail: dobrosov@muzeumnachod.cz
Expozice: **Národní kulturní památka Pevnost Dobrošov vzniklá jako součást předválečného pohraničního opevnění Československa v letech 1937 a 1938.**



Rodný domek Aloise Jiráska: Hronov, Jiráskova čp. 90

Otevírací doba: listopad – duben pouze pro objednané skupiny, květen: sobota, neděle: 9.00–12.00, 13.00–16.30,
červen – srpen: úterý – neděle: 9.00–12.00, 13.00–16.30,
září – říjen: sobota, neděle: 9.00–12.00, 13.00–16.30
Kontakt pro objednání: tel.: 491 483 538 (rodný domek), 491 423 248 (centrální pracoviště)
e-mail: hronov@muzeumnachod.cz

Expozice: **Rodný domek Aloise Jiráska**
Výstava: **Krásy s vůní perníku: 4. 12. 2015 – 3. 1. 2016**



Jiráskovo muzeum v Hronově: Hronov, Jiráskovo divadlo, náměstí Čs. armády čp. 500

Otevírací doba: listopad – duben pouze pro objednané skupiny, květen: sobota, neděle: 9.00–12.00, 13.00–16.30,
červen – srpen: úterý – neděle: 9.00–12.00, 13.00–16.30, září – říjen: sobota, neděle: 9.00–12.00, 13.00–16.30
Kontakt pro objednání: tel.: 491 423 248, e-mail: hronov@muzeumnachod.cz
Expozice: **Jiráskovo muzeum je expozicí věnovanou životu a dílu Aloise Jiráska a dalších hronovských rodáků**



Muzeum města Police nad Metují: Police nad Metují, Komenského náměstí, Klášter čp. 1

Otevírací doba: říjen – duben pouze pro objednané skupiny,
květen: pátek, sobota, neděle: 9.00–12.00, 13.00–16.30,
červen – září: úterý – neděle: 9.00–12.00, 13.00–16.30
Kontakt pro objednání: tel.: 491 423 248, e-mail: police@muzeumnachod.cz
Expozice: **Muzeum města Police nad Metují prezentuje v prostorách historického benediktinského kláštera sbírky bývalého městského muzea i původní byt opata včetně soukromé kaple**



Stará škola „Dřevěnka“: Police nad Metují, Hvězdecká čp. 15

Otevírací doba: jen v době příležitostných výstav a akcí
Kontakt pro objednání: tel.: 491 423 248, e-mail: police@muzeumnachod.cz
Expozice: **Stará škola „Dřevěnka“ prezentuje historii školy a životní styl rodiny učitele na počátku 20. století**
Výstava: **Kouzlo starých dřevěných hraček: 17. 12. 2015 – 17. 1. 2016**



Náchodské muzejní noviny, půlročník Regionálního muzea v Náchodě (zdarma)

Registrováno MK ČR pod číslem E 21910. Vydává: Regionální muzeum v Náchodě, Masarykovo náměstí čp. 1,
Náchod, PSČ 547 01, tel.: +420 491 423 248, e-mail: muzeumna.reditel@seznam.cz, www.rmn.wz.cz
Redakce: Petr Landr, Pavlína Švandová, Jan Tůma
Grafická úprava a tisk: Střední škola propagační tvorby a polygrafie Velké Poříčí.

